

Sammanträdesdatum
2020-02-19

Dnr 2020/316

§ 26 Skötselplan gällande dammvallarna vid Måns-Ols

INLEDNING

En konsekvensutredning kring Sala Silvergruvas vattensystem visar att rotklumpar i dammvallen och träd på och i omedelbar anslutning till dammvall riskerar att leda till dammbrott. Ansvaret vilar på ägaren, det vill säga Sala kommun. Därför behöver dammvallarna vid Långforsen och vidare till Mellandammen skötas för att undvika ett sådant scenario. Samtidigt ska andra värden i området beaktas då dammvallar går igenom ett Natura 2000-område, dammvallarna är ett riksintresse för kulturmiljövård och området är en del av ett viktigt rekreatjonsområde för kommuninvånarna.

Beredning

Föredragning av trädgårdsmästare Kristin Hedman

Christer Ekman och Håkan Svärd, från Måns Ols-sällskapet är inbjudna.

Yrkanden

Anders Wigelsbo (C) yrkar

att ledningsutskottet beslutar

att lägga informationen till handlingarna,

att uppdra till Samhällstekniska enheten att, i samverkan med berörda intressenter inklusive Länsstyrelsen i Västmanlands län, upprätta en förnyad gestaltnings-och skötselplan gällande dammvallarna vid Måns-Ols, samt

att planen återrapporteras på ledningsutskottets sammanträde i september 2020.

BESLUT

Ledningsutskottet beslutar

att lägga informationen till handlingarna,


att uppdra till Samhällstekniska enheten att, i samverkan med berörda intressenter inklusive Länsstyrelsen i Västmanlands län, upprätta en förnyad gestaltnings-och skötselplan gällande dammvallarna vid Måns-Ols, samt

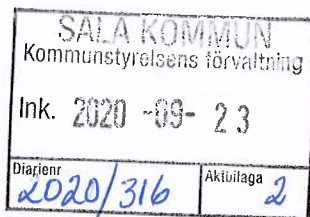
att planen återrapporteras på ledningsutskottets sammanträde i september 2020.

Utdrag

Samhällsbyggnadskontoret, samhällstekniska enheten

Måns Ols-sällskapet

Justerandes sign 			Utdragsbestyrkande
---	--	--	--------------------



MISSIV

Skötselplan gällande dammvallarna vid Måns-Ols

Sammanfattning av ärendet

Samhällstekniska enheten fick i februari i uppdrag av ledningsutskottet att till mötet i september ta fram en gestaltungs- och skötselplan för dammvallarna vid Måns Ols. Planen skulle samverkas med berörda intressenter, inklusive Länsstyrelsen i Västmanlands län. Stora avverkningar har utförts under våren och sommaren som ett säkerhetsarbete. Vilket väckte starka känslor hos medborgarna. Planerna omfattar området från Folkets park och upp förbi Skuggan utmed dammvallarna.

Länsstyrelsen önskade att vi separerade det hela i två dokument, en skötselplan och en gestaltungsplan. För skötselplanen ville de se ett arbete för hela natura-2000-området som ska presenteras senast december 2020. Inför denna politiska dragning har ett utdrag gjorts för det som rör det aktuella området.

Gestaltungsplanen är framtagen i samarbete mellan Samhällstekniska enheten (utredningsingenjör och stadsträdgårdsmästare), Miljöenheten (kommunekolog), Näringsliv (näringslivsutvecklare), Kultur och fritid (kulturutvecklare och fritidsutvecklare), Gata-parkenheten (Planeringsingenjör) och Sala silvergruva AB (Enhetschef Trädgård & Markvård) under våren och sommaren 2020. Som hjälp med illustrationer har studenten Emeli Voinea tagits in. Planen har samrått med allmänheten under augusti-september 2020, med digital utställning, utställning på biblioteket samt ett kvälls-drop-in i Blå salen.

Skötselplanen har satts samman av Samhällstekniska enheten (utredningsingenjör och stadsträdgårdsmästare), Miljöenheten (kommunekolog), Gata-parkenheten (skogvaktare och enhetschef). Dialog har förts med Länsstyrelsen samt med gruppen för gestaltungsplanen.

Förslag till beslut

att lägga förslaget till handlingarna och genomföra planerna.

att ta med genomförandet av planerna i budgetarbetet för 2021 och framåt.

Åsa Kling

Enhetschef Samhällstekniska enheten

Bilaga1: Gestaltungsplan

Bilaga 2: Översiktskarta

Bilaga 3: Illustrationer

Bilaga 4: Skötselplan

CHECKLISTA

Checklista för landsbygdssäkring av beslut.

YTTRANDE ANGÅENDE DETALJPLAN FÖR KVARTERET RÄVEN

Bedömer ni att beslutet kommer innebära särskilda konsekvenser för landsbygden, nu eller i framtiden?

JA NEJ

Vid **JA** – hur bedömer ni att beslutet påverkar:

1. att det blir lättare eller svårare att bo på landsbygden?

I så fall, på vilket sätt?

Skriv här...

2. att det skapas fler eller färre jobb på landsbygden?

I så fall, på vilket sätt?

Skriv här...

3. att det ökar eller minskar tillgången till god service på landsbygden?

I så fall, på vilket sätt?

Skriv här...

CHECKLISTA

Checklista avseende FN:s konvention om barnets rättigheter

YTTRANDE ANGÅENDE DETALJPLAN FÖR KVARTERET RÄVEN

Kommer beslutet att beröra barn och ungdomar, nu eller i framtiden?

Även barn och unga besöker detta stråk. Hur ens kontakt med sin närmiljö har stor betydelse för de erfarenheter man tar med sig i livet.

Vid JA ska denna barnkonsekvensanalys fyllas i

1. **Innebär beslutet att barns och ungdomars bästa sätts i främsta rummet?** JA NEJ

Barn bjuds in att delta i gestaltningen av området genom att bygga fågelholkar. Det kan också användas pedagogiskt för att se ekosystemtjänster och förstå hur naturen fungerar. Skyltar görs på en höjd och på en nivå så även barn kan ta till sig texten. Familjer ses som en viktig besöksgrupp i området.

2. **Är beslutet belyst ur barnets perspektiv?** JA NEJ

Medborgardialog har hållits med möjlighet för alla att delta. Barnen ses som en naturlig del. Bjudas in till att göra fågelholkar. Skyltar ska skrivas så de är på rätt höjd och nivå för barn. Familjer ses som en viktig besöksgrupp i området.

3. **Innebär beslutet att barnets rätt till likvärdiga villkor beaktas med tanke på bland annat kön, etniskt ursprung, hälsa, funktionshinder, tro eller social ställning?** JA NEJ

Familjer ses som en viktig besöksgrupp i området. Skolorna blir inbjudna att delta i utformningen.

4. **Har barn och ungdomar fått uttrycka sin mening?** JA NEJ

Dialogen som hållits har i detta fall inte riktat sig direkt till barn och ungdomar. Men de har som alla haft en chans att vara med.

Övrigt som bör tas hänsyn till

Anvisningar för Barnchecklistan

Barnchecklistan används för att klargöra vilka beslut som kan beröra barn och ungdomar och därför behöver få en särskild barnkonsekvensanalys.

Barnkonventionen tar upp barnets situation ur många synvinklar och ska naturligtvis främja helhetssynen på barnen. Enligt FN är alla under 18 år att betrakta som barn.

Barnets bästa i främsta rummet (artikel 3, 4 och 6)

Beaktas barnets rättigheter, främst rätten till trygghet och rätten till liv och utveckling, i beslutsfattandet?

Har en sammanvägning gjorts av olika intressen?

FN:s barnkommitté har uttalat att principen om barnets bästa alltid ska beaktas och väga mycket tungt. Det kan dock finnas situationer då andra intressen kan väga tyngre, t.ex. samhällsekonomiska eller säkerhetspolitiska.

principen om barnets bästa ska ges absolut prioritet när det gäller adoption och rätt till skydd mot missförhållanden och övergrepp.

beslutsfattare ska enligt barnkonventionen anstränga sig till det yttersta av tillgängliga resurser för att tillgodose barnets bästa, detta innebär t.ex. att när ett enskilt barns bästa eller en grupp barns bästa måste ge vika för andra intressen bör kompensering åtgärder övervägas.

till prioriterade rättigheter hör utveckling/utbildning

Beslutet belyst ur barnets perspektiv

Vilka konsekvenser har beslutet för barnet/barnen och hur kan barn själva tänkas värdera beslutet?

Barns och ungdomars rätt till likvärdiga villkor (artikel 2)

Diskrimineras barnet eller dess föräldrar p.g.a. kön, etniska ursprung, funktionshinder, tro, ställning etc.?

Har hänsyn tagits till barns särskilda behov på grund av psykiskt/fysiskt funktionshinder? (artikel 23)

all olikhet behöver inte innebära diskriminering, det avgörande är om de kriterier som ligger till grund för olik behandling är rimliga och objektiva

barn får inte diskrimineras i förhållande till vuxna och inte i förhållande till andra grupper av barn.

ojämlikheten i hälsa vad gäller pojkar/flickor, socioekonomisk och etnisk tillhörighet ökar bland barn och ungdomar och detta måste hejdas

Överväg effekterna vad gäller fysisk hälsa, psykisk hälsa, social hälsa (artikel 24). Var särskilt uppmärksam på följande:

allergier drabbar många barn och ökar, idag är ca 40 procent av alla barn och ungdomar drabbade

skador (olycksfall, självmord) - orsakar den högsta dödligheten bland barn
självförtroende

droger och tobak - tobak ökar bland flickor, viss tendens att också drogbruket ökar

Barns och ungdomars rätt att uttrycka sin mening - (artikel 12)

Barnets rätt att komma till tals måste ytterst vara underställt principen om barnets bästa, bedömningen om vad som kan ses vara ett barns eller en grupp barns bästa i en viss situation ska alltid göras av de vuxna som har ansvaret för besluten.

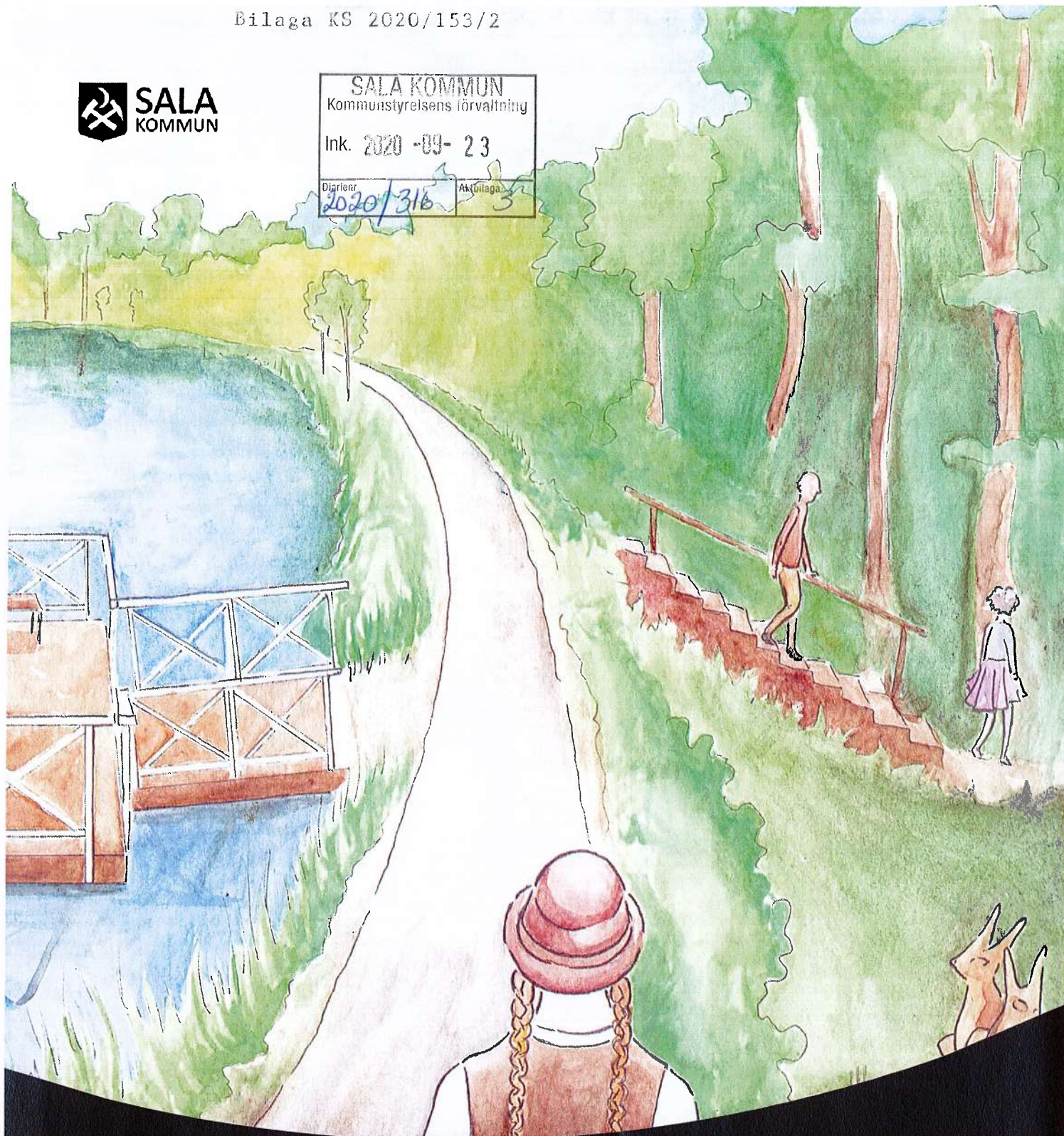
FN-kommittén framhåller att det är särskilt viktigt att barn får delta i beslutsfattande på den lokala nivån.

ange här på vilket sätt ungdomars röst har inhämtats, t ex enkät i en skolklass, remiss till ungdomsrådet, samråd med ungdomsorganisationer osv.

i fall där beslut berör barn på ett personligt plan – har barnet fått säga sin mening?



SALA KOMMUN
Kommunstyrelsens förvaltning
Ink. 2020-09-23
Dokumentnr: 2020/316
Arkivbilaga: 3



Gestaltungsplan

DAMMVALLARNA VID MÅNS OLS 2020

SAMHÄLLSBYGGNADSKONTORET
Samhällstekniska enheten

INNEHÅLL

1	INLEDNING	4
2	ANALYS	5
2.1	Styrkor i dagens utformning	5
2.2	Vilka besökare vill vi attrahera?	5
3	GESTALTNING	6
3.1	Bänkar	6
3.2	Skyltar och information	7
3.3	Cykel- och gångleder	7
3.4	Blommande skogsbryn	7
3.5	Skulpturer av stockar	8
3.6	Trappor ner till skogen från dammvallen	8
3.7	Fiskebrygga	8
3.8	Betande djur	9
3.9	Konst	9
3.10	Arbetsväg	9
3.11	Fågelholkar	10
3.12	Kanotsafari	10
3.13	Ny gångbro vid Ökebron	11
4	TIDSPLAN OCH KOSTNADSFÖRDELNING	12

1 INLEDNING

En konsekvensutredning kring Sala Silvergruvas vattensystem visar att träd och rotklumpar i dammvallen på och i omedelbar anslutning till en dammvall riskerar att leda till dammbrott. Beroende på vart ett sådant dammbrott sker kan det medföra risk för människoliv eller stora ekonomiska konsekvenser. Ansvaret vilar på ägaren, dvs Sala kommun. Därmed behöver dammvallarna vid Långforsen och vidare till Mellandammen skötas för att undvika ett sådant scenario. Samtidigt ska andra värden i området beaktas då dammvallar går igenom ett Natura 2000-område, dammvallarna är ett riksintresse för kulturmiljövård och området är en del av ett viktigt rekreationsområde för kommuninvånarna.

Gestaltungsplanen omfattar området från Folkets park och upp förbi Skuggan utmed dammvallarna. Se bifogade kartor. En skötselplan har tagits fram parallellt med detta arbete för hela natura-2000-området.

Gestaltungsplanen är framtagen i samarbete mellan Samhällstekniska enheten (utredningsingenjör och stadsträdgårdsmästare), Miljöenheten (kommunekolog), Näringsliv (näringslivsutvecklare), Kultur och fritid (kulturutvecklare och fritidsutvecklare), Gata-parkenheten (Planeringsingenjör) och Sala silvergruva AB (Enhetschef Trädgård & Markvård) under 2020. Planen har samrått med allmänheten under augusti-september 2020. Emeli Voinea har gjort illustrationerna som biläggs planen.

2 ANALYS

Dammvallarna vid MånsOls har under lång tid varit ett attraktivt och välbesökt gångstråk. Under våren 2020 har ett omfattande arbete för att säkra dammvallarna genom att ta bort flertalet stora träd utmed gångstråket genomförts. Förslag har därför tagits fram för att höja attraktionsvärdet. En begränsning i arbetet är att ingenting får grävas ned i dammvallen samt att maskiner inte heller kan köra på eller i direkt anslutning till vallen.

2.1 Styrkor i dagens utformning

Anledningen till att många besöker stråket idag är att det är ett naturskönt stråk, ganska centralt i staden som är lättillgängligt. Kopplingen till vattnet är en viktig del. När man går här får man uppleva naturen med alla sinnen. Årstidernas växlingar blir tydliga då blommande örter och växter syns tydligt. Även ätbara bär utefter sträckan höjer upplevelsen. Fiske är också en förekommande aktivitet utmed stråket. Mångfalden av upplevelser gör att många målgrupper attraheras av platsen och kan uppleva just det som tilltalar dem.

Dessa styrkor ska tas tillvara och utvecklas i gestaltungsplanen.

2.2 Vilka besökare vill vi attrahera?

Området ska fortsatt attrahera både invånare och besökare. Genom information kan fler personer upptäcka gröna gången och dess värden. Olika besökare lockas av olika saker för att vilja besöka en plats, här tror vi främst familjer, naturintresserade, kulturintresserade, äventyrslystna är målgruppen. Förslaget är att satsa på olika intressegrupper utefter olika sträckor.

3 GESTALTNING

Sträckan delas in i 7 områden med olika innehåll och målgrupper. Utmed hela stråket placeras bänkar och informationsskyltar ut vilket ökar attraktionen för en bred målgrupp. Dessa är något som varit efterfrågat i den dialog som förts med allmänheten. Se karta, bilaga 1.

Område 1-3: Målgrupp "kultur".

Område 1: Fiskebrygga. Skulpturer av stockar och trappor ned från vallen.

Område 2: Smalt med utrymme. Bänkar och skyltar bildar platser på naturliga ställen.

Område 3 Betande får i skogspartiet. Plats för konst.

Område 4-5: Familjevänligt stråk.

Område 4: Fågelholkar och arbetsväg.

Område 5: Betande får, kanotsafari, fågelholkar och arbetsväg.

Område 6-7: Konst och naturintresserade, samt familj.

Område 6: Plats för konst och arbetsväg.

Område 7: Gångbro, Skulpturer av stockar, trappor ned för slänten, fiskebrygga i mellandammen och arbetsväg.

Förkortningar ansvarsområden:

SBK- Samhällsbyggnadskontoret

KoF- Kultur- och fritidskontoret

3.1 Bänkar

Fler och nya bänkar utmed hela sträckan. Dessa uppskattas av de flesta målgrupperna och ger ett mervärde till promenaden. Fundament är ej möjligt att gräva ned i dammvallen. Därför föreslås bänkar gjord att stockar som blir tunga och samtidigt smälter väl in i miljön. Bänkarna placeras där utrymme finns och på lämpligt avstånd.

Plats: Utmed hela sträckan

Målgrupp: Alla

Kostnad: ca5tkr/st, ca 10st (50tkr), drift 5tkr/år

Ansvarig för investering: SBK, Gruvans vattensystem, medel måste avsättas.

Ansvar för skötsel: SBK, Gruvans vattensystem, medel måste avsättas.

3.2 Skyltar och information

Skyltar utmed hela sträckan med information om kultur, natur mm är efterfrågat. Dessa ger en ytterligare dimension till promenaden och finns för flertalet målgrupper. Lagom mycket information och samma layout på samtliga skyltar. Möjlighet att läsa mer på hemsidan som det hänvisas till på skylten. Skylthållarna byggs av gata-park och görs i ett format så att även barn lätt kan ta del av informationen. En del av texten bör också finnas på engelska.

Plats: Utmed hela sträckan

Målgrupp: Vuxna, barn och turister.

Kostnad: ca 5000kr/st (inklusive arbetstid för tjänstepersoner att leta fakta mm), ca 20st (100 000tkr), drift 5tkr/år

Ansvarig för investering: SBK, Gruvans vattensystem, med hjälp av info-Sala. Medel måste avsättas. Alla kontor hjälper till med information till skyltarna.

Ansvar för skötsel: KoF. Medel måste avsättas.

3.3 Cykel- och gångleder

Utveckla möjligheten att ta sig mellan Silvergruvan och Måns Ols. Kan man hyra en cykel som lämnas vid värdshuset och gå tillbaka via gröna gången? Genom detta binds verksamheterna ihop och kan tydligare dra nytta av varandra. Detta kan vara en del i paketlösningar för tex en helg i Sala.

Plats: Hela sträckan.

Kostnad: Ej utredd

Ansvarig för investering: Silvergruvan och Turistbyrån i samarbete.

Ansvar för skötsel: Silvergruvan och Turistbyrån i samarbete.

3.4 Blommande skogsbryn

För att slippa få en skarp kant mellan dammvallar och omgivande skog kan bryn skapas. På så vis blir det en visuell skalning i nivå på vegetationen intill stigen. Här kan man få in blommande buskar som hägg, olvon och nyponros som blir ett mervärde för besökarna. Bryn har också ett högt biologiskt värde och om tex hassel gynnas så får det även ett kulturhistoriskt värde.

Plats: Område 1, 6, 7.

Kostnad: Går att söka bidrag då dessa platser gynnar biologisk mångfald. Den totala kostnaden är ej ännu utredd.

Ansvarig för investering: SBK, Gruvans vattensystem, medel måste avsättas.

Ansvar för skötsel: SBK, bekostas av Gruvans vattensystem. Sköts ihop med övriga driftåtgärder utmed gången av gata-park,

3.5 Skulpturer av stockar

När träd fälls i området blir det stockar över som kan användas till utsmyckning. Några av dessa sparas och görs med hjälp av en konstnär till konstverk.

Plats: Område 1 och 7.

Målgrupp: Barn och familj samt konst- och kulturintresserade.

Kostnad: ca 10tkr/st, ca 6st (60tkr). Tillsyn 1g/år

Ansvarig för investering: SBK, Parken. Utrymme finns inom ram.

Ansvar för skötsel: SBK, Parken, samhällsbyggnadskontoret (Tillsyn).

3.6 Trappor ner till skogen från dammvallen

Trappor kan byggas med hjälp av stockar för att tillgängliggöra intilliggande skog. Dessa behöver också en enkel handledare. Dessa placeras i anslutning till konstverken av stockar.

Plats: Område 1 och 7.

Målgrupp: Barn och familj samt naturintresserade.

Kostnad: Pris ca 15tkr/st, 2st (30tkr). 5tkr/år (Tillsyn 1g/år)

Ansvarig för investering: SBK, Gruvans vattensystem, medel måste avsättas.

Ansvar för skötsel: SBK, Gruvans vattensystem, medel måste avsättas.

3.7 Fiskebrygga

För att göra fisket än mer trivsamt och upplevelsen större kan en fiskebrygga placeras ut. De ger också en annan upplevelse av vattenkontakt. Denna görs som flytbrygga för att inte inverka på dammvallarna. På bryggan placeras bänkar.

Plats: Område 1 och 7

Målgrupp: Fiskeintresserade, familjer

Kostnad: 75tkr/st, 2st (150tkr), drift 5tkr/st och år

Ansvarig för investering: SBK, Parken. Medel måste avsättas.

Ansvar för skötsel: SBK, Parken. Medel måste avsättas.

3.8 Betande djur

Betande djur hjälper till att hålla fritt från sly och gynnar biologisk mångfald. Samarbete med Silvergruvan som är på gång att skaffa in får alt. att en djurägare i Sala är villig att låna ut sina djur. Djuren skulle ge ett mervärde för de flesta typerna av besökare genom att bli ett idylliskt inslag i miljön.

Plats: Område 3 och 5.

Målgrupp: Barnfamiljer samt naturintresserade.

Kostnad: Fåren lånas gratis från gruvan eller från annat håll. Uppskattad kostnad för stängsel 100tkr. Möjlighet att söka bidrag för rovdjurs-stängsel. Drift av stängsel 5tkr/år

Ansvarig för investering: Stängsel: SBK, Gruvans vattensystem med hjälp av kommunekolog.

Ansvar för skötsel: Fåren sköts av dess ägare. Stängsel: SBK, Gruvans vattensystem. Medel måste avsättas

3.9 Konst

Tillfälliga eller permanenta konstverk som ger ett mervärde i miljön.

Plats: Område 3 och 6

Kostnad: 50 000kr och uppåt! Återkommande summa för konst på park-programmet kan användas. Bidrag kan sökas.

Ansvarig för investering: SBK, Parken, medel måste avsättas.

Ansvar för skötsel: SBK, Parken, medel måste avsättas. Kostnad beror på verket.

3.10 Arbetsväg

För att lätt kunna utföra arbeten och reparationer på dammvallen kan en arbetsväg utmed dammfoten anläggas. Denna kan sen nyttjas av cyklister av mer mountainbike-stil. Önskemål om en grusad cykelbana här har framkommit. Ska den anläggas för cykelstandard blir kostnaden en annan. Målpunkter för cyklar är oklar, då det finns asfalterad gc-bana på Dalhemssidan. Anläggs ingen väg alls får tillfälliga lösningar skapas när planerade arbeten ska utföras. Kostnaden behöver utredas vidare.

Plats: Område 4-7

Kostnad: 1miljon (behöver utredas mer och samrådask med länsstyrelsen, behövs MKB mm.) för cykelbanestand ca 3,5miljoner.

Ansvarig för investering: SBK, Gruvans vattensystem

Ansvar för skötsel: SBKGruvans vattensystem. Inget större underhållsarbete inom en överskådlig tid. Utförs i samband med andra arbeten.

3.11 Fågelholkar

En tävling utlyses med stadens skolklasser som får bygga fågelholkar som målas. Dessa blir förutom möjliga boplatser för fåglar en pedagogisk funktion i skolan. Holkarna blir också ett besöksmål för barnen och deras familjer. En fågelholk med webbkamera införskaffas som kan sända live på kommunens hemsida så att innevånarna kan följa äggens och ungarnas utveckling.

Plats: Område 4 och 5.

Målgrupp: Främst barnfamiljer.

Kostnad: 10tkr, eventuell skötselkostnad till ornitologföreningen. 5tkr/år

Ansvarig för investering: Kommunekolog i samarbete med skolorna.

Ansvar för skötsel: Kommunekologen i samarbete med ornitolog-föreningen.

3.12 Kanotsafari

För att ge möjlighet att testa kanot ordnas en sträcka där man i lugnt vatten kan testa att paddla kanot och uppleva naturen från ett annat perspektiv. Kanoter finns vid badområdet och kan enkelt bäras till kanalen. Utmaningar/uppgifter efter vägen. En ny bro måste byggas för att kanoterna ska komma under denna. Alternativt får man lösa det så att det enkelt går att lyfta kanoten förbi den låga bron.

Plats: Område 5.

Målgrupp: Främst barnfamiljer.

Kostnad: Byggnation av ny kanotvänlig bro 75tkr. Drift bro 5tkr/år (Årlig tillsyn, målning/oljning och reparation)

Ansvarig för investering: Byggnation av bro: SBK, Parken, medel måste avsättas.

Ansvar för skötsel: Kanoter: KoF (sköts från badområdet), medel måste avsättas.

Bron: SBK, Parken, medel måste avsättas.

3.13 Ny gångbro vid Ökebron

För att höja det allmänna intrycket byggs en ny vit bro, lik de övriga i Sala, över vattendraget utmed stråket.

Plats: Område 7

Målgrupp: Alla.

Kostnad: Byggnation av ny bro 75tkr. Drift: 5tkr/år.

Ansvarig för investering; SBK, Parken, medel måste avsättas.

Ansvar för skötsel: SBK, Parken, medel måste avsättas.

4 TIDSPLAN OCH KOSTNADSFÖRDELNING

Alla projekt innefattar både en investerings- och en driftkostnad. Den totala investeringskostnaden landar på 750tkr för samtliga projekt. Då tillkommer kostnader för arbetsväg. Nedan följer också ett förslag på investeringstakt under de kommande åren.

Kostnader för övrig drift tas upp i skötselplanen som tagits fram parallellt med detta dokument.

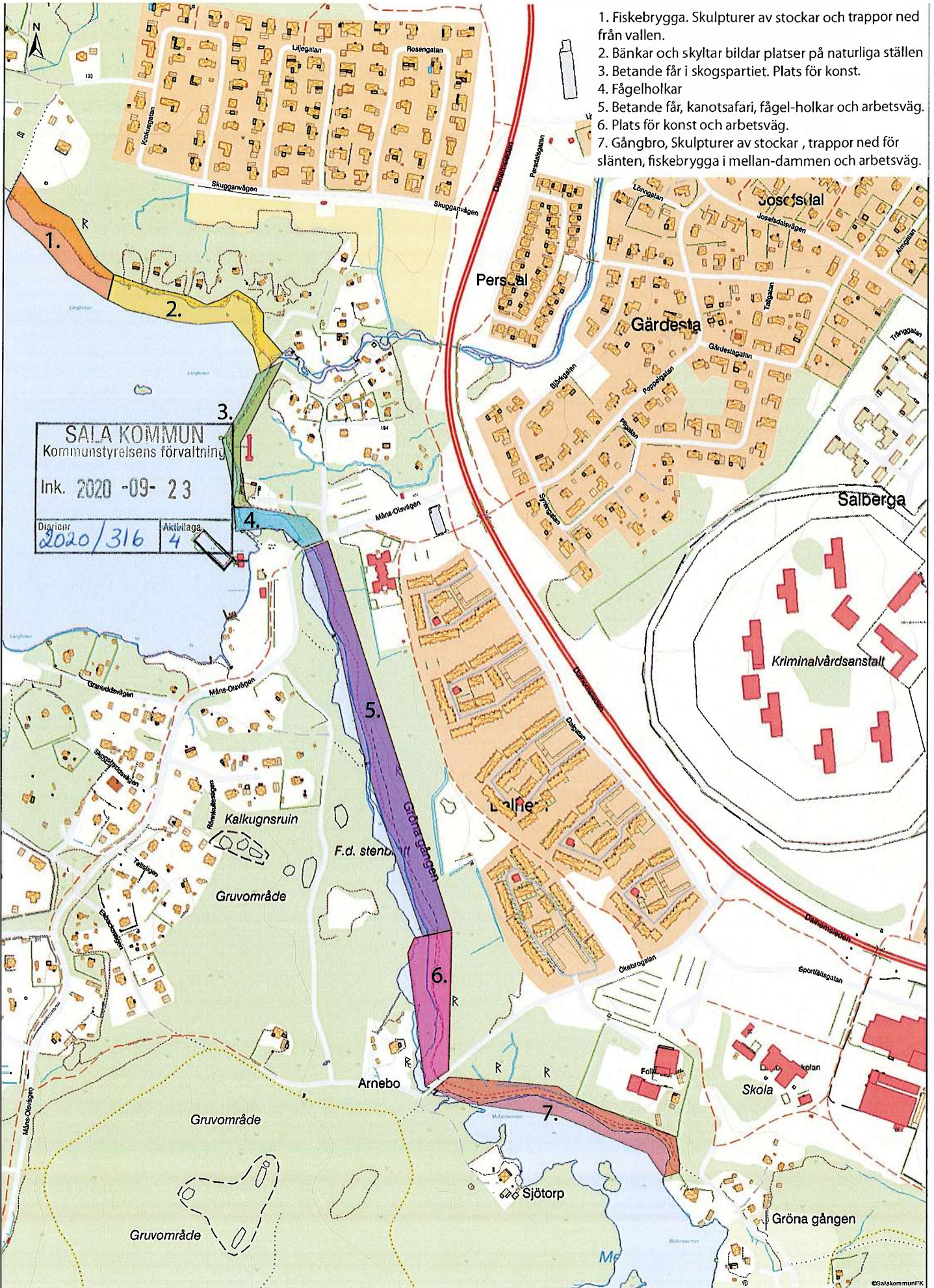
GV = Gruvans vattensystem KoF= Kultur och fritid SS= Sala Silvergruva, TB= Turistbyrån, P = Parken, KE= Kommunekolog

Projekt	2020	2021	2022-2023	Ansvar investering	Drift-kostnad /år	Ansvar drift
Bänkar		50tkr		GV	5tkr	GV
Skyltar		100tkr		GV	5tkr	KoF
Cykel- och gångleder		?	?	SS och TB		SS och TB
Blommande skogsbryn		Bidrag?		GV		GV
Skulpturer av stockar	60tkr			P	5tkr	P
Trappor		30tkr		GV	5tkr	GV
Fiskebrygga			75tkr + 75tkr	P	5tkr/st	KoF
Betande djur		100tkr		GV	5tkr	GV
Arbetsväg		100tkr (utredning)	Efter utredning	GV	-	GV
Konst		?	?	P		P
Fågelholkar		10tkr		KE		KE
Kanotsafari		75tkr		P	5tkr	KoF och P
Ny gångbro vid Ökebron			75tkr	P	5tkr	P

Driftkostnader skötselplan					290tkr	
Summa	60tkr	465tkr	225tkr		330tkr/år	

Gestaltungsplan GRÖNA GÅNGEN VID MÅNS OLS Från Skuggan till Folkets park

1. Fiskebrygga. Skulpturer av stockar och trappor ned från vallen.
2. Bänkar och skyltar bildar platser på naturliga ställen
3. Betande får i skogspartiet. Plats för konst.
4. Fågelholkar
5. Betande får, kanotsafari, fågel-holkar och arbetsväg.
6. Plats för konst och arbetsväg.
7. Gångbro, Skulpturer av stockar , trappor ned för slänten, fiskebrygga i mellan-dammen och arbetsväg.



SALA KOMMUN
Kommunstyrelsens förvaltning
Ink. 2020 -09- 23
Diarie nr 2020/316
Aktivilaga 4

SALA KOMMUN Kommunstyrelsens förvaltning	
Ink. 2020 -09- 23	
Diarienum 2020/316	Aktbilaga 5

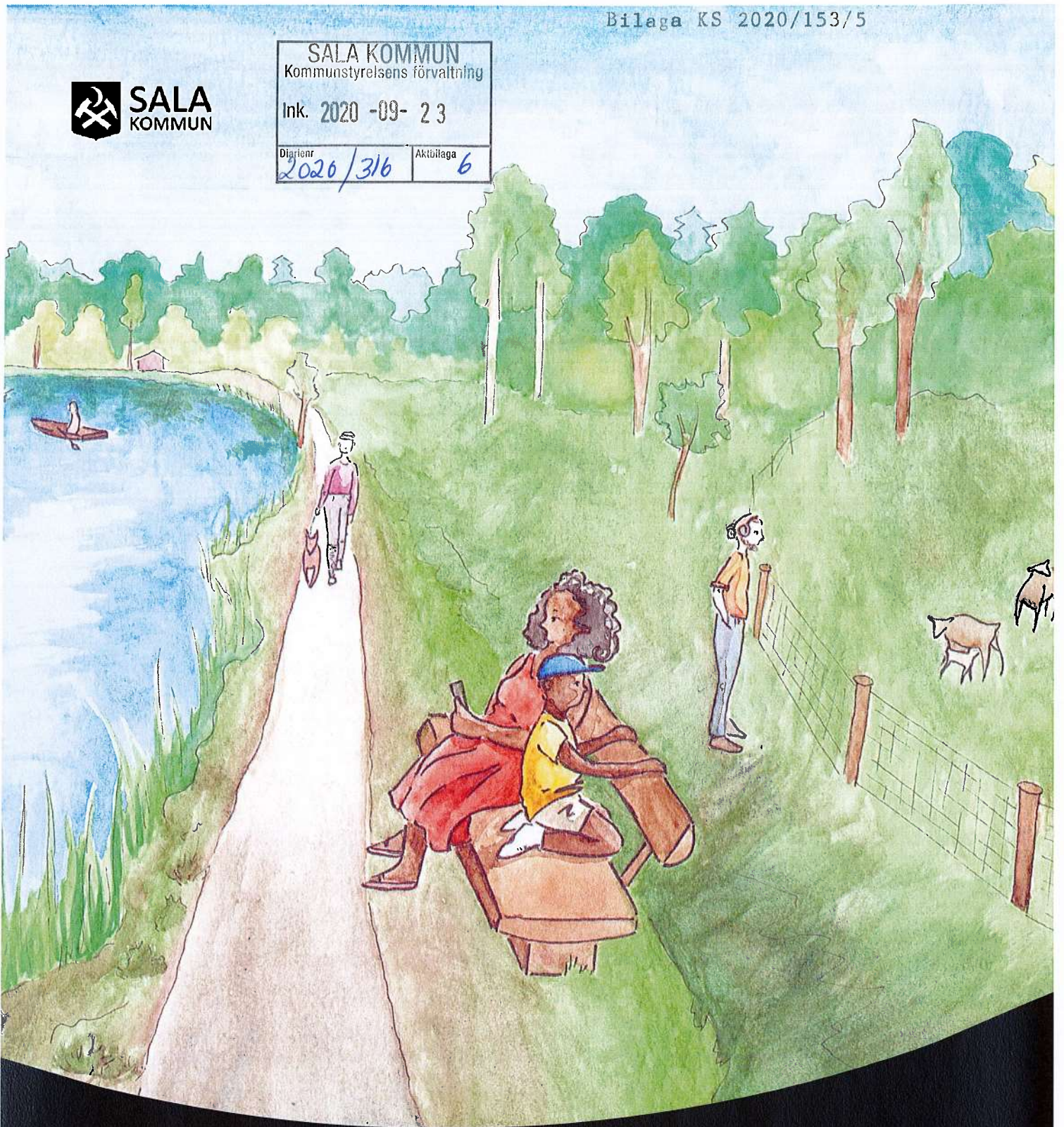








SALA KOMMUN Kommunstyrelsens förvaltning	
Ink. 2020 -09- 23	
Diarienum 2020/316	Aktbilaga 6



Skötselplan

DAMMVALLARNA VID MÅNS OLS 2020

SAMHÄLLSBYGGNADSKONTORET
Samhällstekniska enheten

INNEHÅLL

1	INLEDNING	5
2	ANALYS	6
2.1	Bakgrund	6
2.2	Styrkor i dagens utformning	6
3	SKÖTSELPLAN	7
3.1	Ansvarsfördelning.....	7
3.2	Målbild	7
3.3	Kostnader	10

1 INLEDNING

En konsekvensutredning kring Sala Silvergruvas vattensystem visar att träd och rötter i, på och i omedelbar anslutning till en dammvall riskerar att leda till dammbrott. Beroende på var längs dammvallen ett sådant dammbrott sker kan det medföra risk för människoliv eller innebära stora ekonomiska konsekvenser. Ansvaret vilar på ägaren, dvs Sala kommun. Därmed behöver dammvallarna vid Långforsen och vidare till Mellandammen skötas för att undvika ett sådant scenario. Samtidigt ska andra värden i området beaktas då dammvallar går igenom ett Natura 2000-område, klassas som ett riksintresse för kulturmiljövård och är en del av ett viktigt rekreationsområde för kommuninvånarna.

Skötselplanen omfattar området från Folkets park och upp förbi Skuggan utmed dammvallarna. Se bifogade kartor. En gestaltungsplan har tagits fram parallellt med detta arbete.

Skötselplanen är framtagen i samarbete mellan Samhällstekniska enheten (utredningsingenjör och stadsträdgårdsmästare), Miljöenheten (kommunekolog) och Gata-parkenheten (Skogvaktare och enhetschef) under våren och sommaren 2020. Planen har diskuterats med länsstyrelsen under tiden. Emeli Voinea har gjort illustrationerna som biläggs planen.

Under hösten 2020 genomförs en fördjupad dammsäkerhetsutvärdering och totalbedömning för de konsekvensklassade dammarna. Inom ramen för denna utvärdering kommer en åtgärdsplan, för dammsäkerhetshöjande åtgärder på kort och lång sikt, att tas fram.

2 ANALYS

2.1 Bakgrund

Dammvallarna längs Gröna gången har under lång tid varit ett attraktivt och välbesökt gångstråk. Under våren 2020 har ett omfattande arbete för att säkra dammvallarnas hållfasthet utförts genom att ta bort flertalet stora träd utmed gångstråket. I samband med avverkningsprocessen har även en gestaltungsplan för området tagits fram för att bevara områdets värden och karaktär och skapa ett uppskattat rekreations och turistområde för framtiden.

2.2 Styrkor i dagens utformning

Anledningen till att många besöker stråket idag är att det är ett lättillgängligt naturskönt stråk som är ganska centralt i staden. Kopplingen till vattnet är en viktig del. När man går här får man uppleva naturen med alla sinnen. Årstidernas växlingar blir tydliga då blommande örter och växter syns tydligt. Åtbara bär utefter sträckan höjer upplevelsen och fiske är en förekommande aktivitet utmed stråket. Mångfalden av upplevelser gör att många målgrupper attraheras av platsen och kan uppleva just det som tilltalar dem.

3 SKÖTSELPLAN

3.1 Ansvarsfördelning

Åtgärder som utförs inom riskområdet för dammvallen sker inom ram för budget för gruvans vattensystem. Åtgärder som krävs i skogen längre bort från dammvallen bekostas av ansvarig för skogen.

3.2 Målbild

Längs med hela dammvallen sköts vegetation och gångstråk för att säkra dammvallen. Området ska fortsätta vara ett rekreationsområde och den historiska karaktären hållas vid liv. Träd som inte är för stora eller som står placerade utanför riskområde för dammvallen bibehålls vilket gör att gångstråket fortsätter vara en grön miljö. Längs gångstråk och runt bänkar röjs sly för att säkerställa tillgängligheten. I vattnet klipps vass för att förhindra igenväxning och bibehålla den öppna vattenytan och utsikten. Närmast dammvallen anläggs en gräsbevuxen arbetsväg för att tillgängliggöra dammvallen vid eventuella restaureringsarbeten. Vägen kan kompletteras i mitten med en grusad eller flisad stig för att underlätta tillgängligheten till området.

Området närmast Måns Ols ges en öppen ängskaraktär med blommande skogsbryn mot den trädbård som växer utanför skyddsområdet och en ängsmark med betesdjur som hindrar att marken växer igen med sly.

Nedanför Måns Ols mot Folkets park (inom Natura 2000) sköts området för att fortsätta vara ett rekreations- och lekområde och ha god tillgänglighet för allmänheten. Områdets naturmarkskaraktär bevaras genom att större och äldre träd, placerade utanför riskområde, får stå kvar. Träd och buskar som ur säkerhetsynpunkt kan bevaras ska ha ett biologiskt värde i betydelsen av att de är inhemska arter, ädellövträd gynnas framför andra träd. Dött material finns kvar i området för den biologiska mångfaldens skull. Som säkerhetsåtgärd i detta område dräneras vatten från dammfoten och leds under arbetsvägen. Ett antal smådammar anläggs dit dräneringsvattnet leds. Det ger vattensamlingar under blötare perioder som kan torka ut under högsommaren. Solbelysta vattensamlingar i skogen gynnar groddjur, vattensalamandrar, insekter och sumpväxter.

Inom nyckelbiotopen vid Ökebron lämnas naturen orörd. Träd som riskerar att falla och skada byggnader eller fordon kan fällas in i skogen men ska lämnas kvar i sin helhet.

ÅTGÄRDER:

Åtgärderna gäller dammvall till och med 5 meter från dammfot om inte annat specificeras. Samtliga åtgärder måste utföras utan att köra på dammvallen med fordon inklusive last som överskrider 0,3 till 1 ton beroende på område, därav behovet av en arbetsväg som löper längs dammvallen, se gestaltungsplan.

- Dammvallen inspekteras två gånger per år, inspektionen dokumenteras. Det sker även löpande tillsyn under hela året.
- Alla träd som har en stamomkrets på 25 centimeter i brösthöjd (1,3 meter över marken) eller en trädhöjd på 8 meter fälls. För kallmur och nedströmsslänt gäller som huvudregel att samtliga träd och buskar/sly tas bort, enstaka bärande buskar som ej medför risk får vara kvar. Träden avverkas löpande med några träd varje år för att slippa större avverkningsarbeten. Detta gör att intrycket av borttagna träd inte blir så påtagligt. Utvalda lövträd kan hamlas istället för att avverkas för att öka mängden gammal levande ved i området och förhoppningsvis ge mulm som gynnar insekter.
- Inom Natura 2000 området kan granar på sikt fasas ut, unga granar som på sikt riskerar byggnader kan tas bort och granstammar kan tas ut från området om man befarar spridning av granbarkborre, yngre gran bör tas bort. Mindre inslag av granar är dock gynnsamt för många arter så länge de inte konkurrerar med de lövträd som är syftet med området och äldre grövre granar som bedöms gynna den biologiska mångfalden och som inte utgör risk ska bevaras. Detta gäller hela skogsytan mellan dammvallen och Dalhem.
- I samma område kan närområdet till stigarna längre in i skogen med fördel hållas mer öppna inom en 2-meterszon. Detta för att tillgängliggöra och uppmuntra till användning.
- Delar av det borttagna materialet lämnas inom Natura 2000-området. Om det blir mycket klena stammar och grovt ris vid röjning och skogsåtgärder kan en del tas ut från området eller eventuellt eldas om det finns någon lämplig yta utan känslig flora eller riskaspekter. En del material kan även flisas och användas som täckning till stigar. En viss mängd grenar och ris ska dock alltid lämnas kvar i området, men kan samlas till högar av faunadepåer hellre än att lämnas över hela markytan.
- Brynzoner ska skapas mellan träden och mer öppna områden, vilket både minskar risken för fallande träd och gynnar pollinatörer i landskapet. Främst bör blommande och bärande buskar forma brynen, inte sly.
- Sly röjs årligen, med fördel görs det i augusti-september och vid behov även i februari-mars. Utvalda småträd längs med gångstråk på dammvallen sparas för att bilda nya träd. Detta görs succesivt för att få träd av olika ålder och storlek. Träden fälls sedan när de uppnått storleken som beskrivs i punkten ovan.
- Exempel på arter som kan bevaras i samband med slyröjning för att tillåtas bli större träd är al, ask, rönn och skogsalm. Arter som inte ska bevaras vid slyröjning är björk, ek, gran, lönn och tall.

- För att minska behovet av slyröjning kan betande djur hållas. Detta passar bl.a. bra i område 3, 5 och 6 där utrymme finns för hagar. Markens beskaffenhet i område 3 ger goda möjligheter att skapa en betad öppen yta med ängsflora. För att påskynda processen så kan ängsflora sås in. Område 5 och 6 kan med fördel betas extensivt, men eftersom lundfloran är rik bör det inte ske något hårt bete och det kan behöva styras utifrån var känsliga arter växer. Fårbeta är att föredra.
- Fårstängsel kontrolleras varje vår innan betessläpp och löpande under betesperioden.
- Buskar på dammvallen som inte bedöms kunna orsaka skada bevaras för att skapa en trivsamt miljö samtidigt som gången hålls fri.
- Exempel på arter av buskar som bevaras är druvfläder, nyponros, skogsolvon och tibast.
- Gräs tillåts växa på dammvallens kanter då en grässvål ökar dammvallens hållfasthet.
- Översyn görs av bänkar, bryggor, skyltar och grus på gångstråk. Underhåll görs vid behov. Grävarbeten ska om möjligt undvikas eller ske i samråd med utredningsingenjör för gruvans vattensystem.
- Gångstråken städas en gång på våren och en gång på hösten.
- Fågelholkar töms och rengörs varje vår innan häckningssäsongen startar.
- Vassklippning var 3e år för att bibehålla en öppen vattenyta fram till strandkanten.
- Det vatten som dräneras från dammfoten i område 5 och 6 leds till ett antal lite djupare smådammar där vatten kan samlas under blötare perioder men som kan torka ut under högsommaren. Dessa placeras både i skuggiga och solbelysta lägen.
- Fiskebryggor plockas upp på hösten och läggs i på våren.
- Dammvallen underhålls vid behov.

3.3 Kostnader

Beräknade kostnader för ovan nämnda åtgärder hamnar på ca 300 tkr/år
Kostnader tas med i en utökad driftbudget för Gruvans vattensystem från 2021
och framåt. Utökas inte ramen kan inte åtgärder utföras.

Plats	Kostnad/år
Slyröjning och flisning	200 000kr
Nedtagning av träd och uppstädning	25 000kr
Vassklippning	50 000kr
Vårstädning och Tvätt av bänkar mm	15 000kr
Tillsyn enligt gestaltungsplanen (bänkar, skyltar, fågelholkar och trappor)	20 000kr
Summa	310 000kr