

Sammanträdesdatum
2017-01-31

Dnr 2017/140 - 3

§ 22

Ansökan om vägvisning med lokaliseringsmärke F5, till bilbesiktning och biltvätt från Sörskogsleden och Oriongatan i Sala

INLEDNING

Thomas Roos har, via sitt företag Banderoll, å Carspect Bilbesiktning AB samt Tvätt-hallen i Sveriges AB:s vägnar, ansökt om uppsättning av vägvisning till bilbesiktning och biltvätt från Sörskogsleden och Oriongatan i Sala kommun. De anser det angeläget att få hänvisa trafikanter fram till bilbesiktning och biltvätt.

Samhällsbyggnadskontoret bedömer att det finns behov av vägvisning till bilbesiktning och biltvätt från Sörskogsleden och vidare in på Oriongatan men att vidare vägvisning från Oriongatan inte är befogad.

Beredning

Bilaga KS 2017/19/1, Missiv

Bilaga KS 2017/19/2, Kriterier för vägvisning till inrättningar, anläggningar och turistiskt intressanta mål m.m

Yrkanden

Carola Gunnarsson (C) yrkar

Ledningsutskottet föreslår att kommunstyrelsen beslutar


att godkänna ansökan om vägvisning med lokaliseringsmärke F5, till bilbesiktning och biltvätt från Sörskogsleden in på Oriongatan i Sala.

Beslut

Ledningsutskottet föreslår att kommunstyrelsen beslutar

att godkänna ansökan om vägvisning med lokaliseringsmärke F5, till bilbesiktning och biltvätt från Sörskogsleden in på Oriongatan i Sala.

Utdrag
Kommunstyrelsen

| | | | |
|---|--|--|--------------------|
| Juste andes sign  | | | Utdragsbestyrkande |
|---|--|--|--------------------|

KOMMUNSTYRELSENS FÖRVALTNING
SAMHÄLLSBYGGNADSKONTORET

| | |
|---|----------------|
| SALA KOMMUN Kommunstyrelsens förvaltning | |
| Ink. 2017 -01- 25 | |
| Diarienum 2017/140 | Aktbilaga 2 |

ÄRENDENAMN

Ansökan om vägvisning med lokaliseringsskylt F5, till Bilbesiktning och Biltvätt från Sörskogsleden och Oriongatan i Sala

BAKGRUND

Thomas Roos har, via sitt företag Banderoll, å Carspect Bilbesiktning AB samt Tvätthallen i Sverige AB's vägnar, ansökt om uppsättning av vägvisning till Bilbesiktning och Biltvätt från Sörskogsleden och Oriongatan i Sala kommun. De anser det angeläget att få hänvisa trafikanter fram till bilbesiktning och biltvätt. I ansökan bifogades en handling där det är illustrerat hur önskad vägvisning med lokaliseringsskylt från Sörskogsleden och Oriongatan ska se ut. Ansökan inkluderar även vägvisning från Oriongatan och in till berörd verksamhet. Under ärendets gång har det skett kontakt mellan Thomas Roos samt undertecknad via telefon och e-post. Där har vi redogjort för vår syn på de frågor som rör vägvisning till inrättningar av detta slag.

Ansökan kom in till Samhällsbyggnadskontoret den 21 oktober 2016.

Platsen besöktes den 24 november 2016.

Lokaliseringsskylt för vägvisning får endast sättas upp från närmaste allmänna väg. I detta fall är närmaste allmänna väg Oriongatan. Om det behövs med hänsyn till trafiksäkerheten, mängden trafik till målet eller om det behövs av skärskilda skäl, får skylten sättas upp längre från målet. Då Oriongatan är en mindre trafikerad väg så anser Samhällsbyggnadskontoret att det finns skäl att vägvisa redan från Sörskogsleden, men då målpunkten sedan är väl synlig när kunden befinner sig inne på Oriongatan, anses att uppföljande vägvisning inte är nödvändig. Här har verksamheten stora möjligheter att på egen mark hänvisa kunderna vidare.

Samhällsbyggnadskontoret bedömer att det finns behov av vägvisning till Bilbesiktning och Biltvätt från Sörskogsleden och vidare in på Oriongatan, men att vidare vägvisning från Oriongatan inte är befogad.

TILLÄMPADE BESTÄMMELSER

På allmänna vägar där kommunen är väghållare beslutar den kommunala väghållningsmyndigheten om vägvisning till allmänna inrättningar, serviceanläggningar och turistiskt intressanta mål (2 kap. 13 a § vägmärkesförordningen (2007:90)). Myndigheten ansvarar även för uppsättning och underhåll (1 kap. 6 §). Den som har ansökt om vägvisning till en allmän inrättning, serviceanläggning eller turistiskt intressant mål ska betala kostnaderna för detta (8 kap. 5 §). Det innebär att den som begärt vägvisningen står för alla kostnader såsom tillverkning, material och uppsättning.

KOMMUNSTYRELSENS FÖRVALTNING
SAMHÄLLSBYGGNADSKONTORET

Kriterier för vägvisning till inrättningar eller anläggningar finns i 8 kap. Transportstyrelsens föreskrifter (TSFS 2010:172) om ändring i Vägverkets föreskrifter (VVFS 2007:305).

Vägmärkena ska tas ned om en inrättning eller anläggning tillfälligt är stängd. De ska även tas ned om förutsättningarna för vägvisning till inrättningen eller anläggningen inte längre är uppfyllda. Märkena tas ned av väghållningsmyndigheten. Bestämmelser om detta finns i 8 kap. 9 § Transportstyrelsens föreskrifter (TSFS 2010:172) om ändring i Vägverkets föreskrifter (VVFS 2007:305) om vägmärken och andra anordningar

FÖRSLAG TILL BESLUT

Kommunstyrelsen föreslås besluta

att godkänna ansökan om vägvisning med lokaliseringsmärke F5 till Bilbesiktning från Sörskogsleden in på Oriongatan i Sala.


Rune Wåhlin
Trafikingenjör

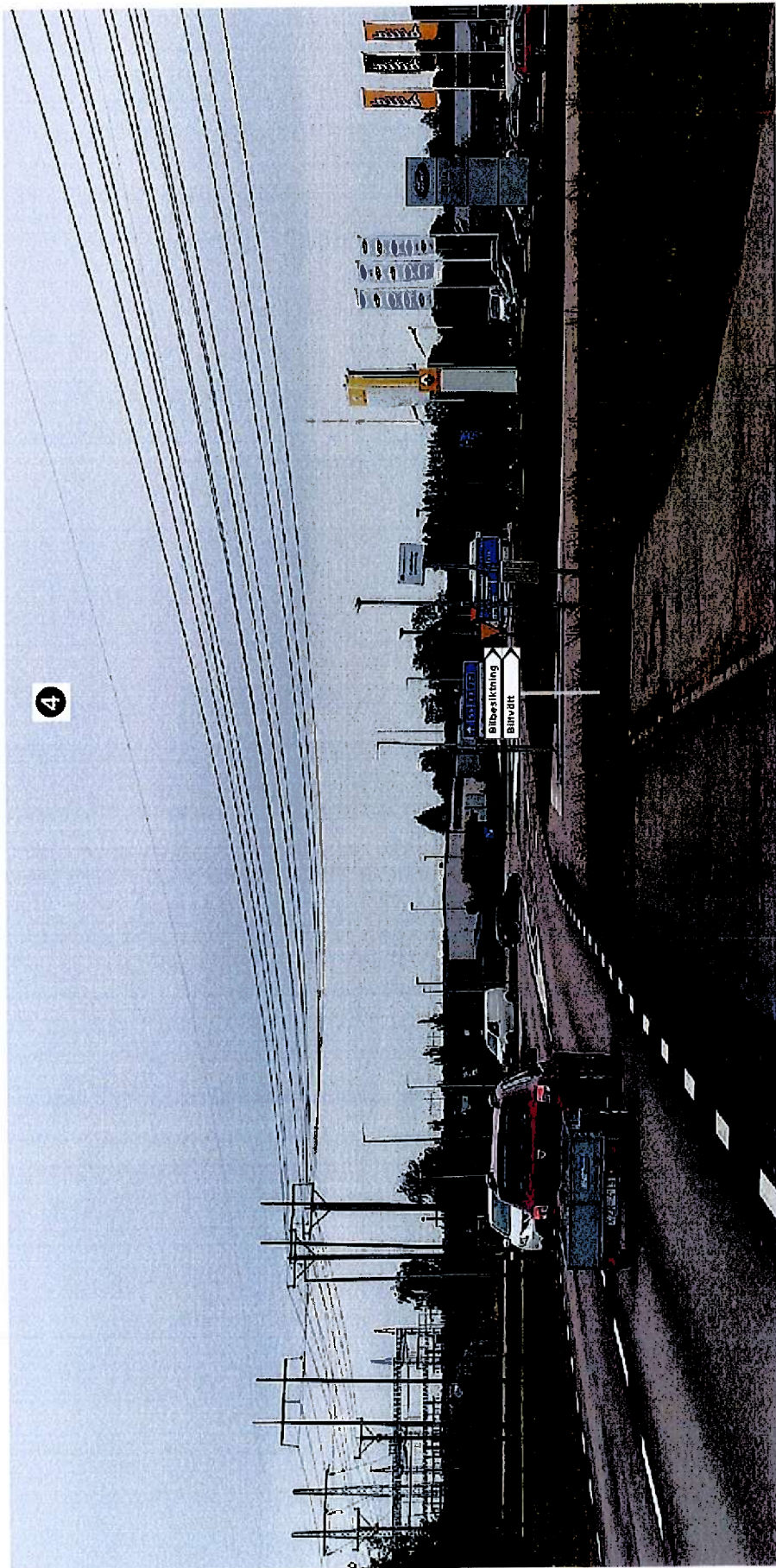


| | | | | | |
|---------|-------------|----------|---------------|-------|---------|
| Kund | | Carspect | | | |
| Adress | | | | | |
| Kvarter | Kompassen 2 | Dat. | 22/9-16 | Skala | --- |
| Ort | Sala | Rim. nr | 160916-B1 väg | Sign | TR / KF |

banderoll.se
ETT FÄRGSTARKT TRYCKERI



| | | | | | |
|--|-------------|----------|---------------|-------|---------|
|  ETT FÄRGSTARKT TRYCKERI | | Kund | Carspect | | |
| Address | Kompassen 2 | Dat. | 22/9-16 | Skala | --- |
| Kvarter | Sala | Ritn. nr | 160916-B2 väg | Sign | TR / KF |

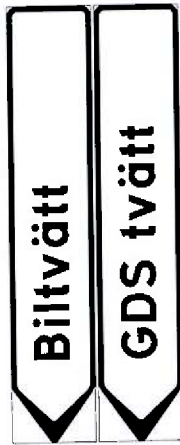


4

| | | | |
|---------|-------------|----------|---------------|
| Kund | | Carspect | |
| Adress | | | |
| Kvarter | Kompassen 2 | Dat. | 22/9-16 |
| Ort | Sala | Skala | --- |
| | | Klin. nr | 160916-B3 väg |
| | | Sign | TR / KF |

banderoll.se
ETT FÄRGSTARKT TRYCKERI

1



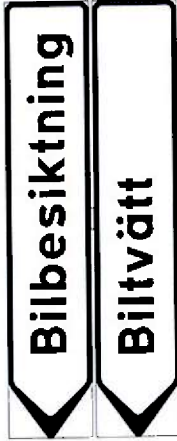
2 st enkelsidiga vägskyltar.
Standard.
1200 x 235 mm

2



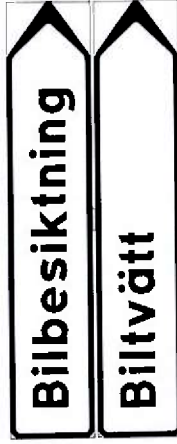
1 st enkelsidig vägskylt.
Standard.
1200 x 230 mm

3




2 st enkelsidiga vägskyltar.
Standard.
1200 x 235 mm

4



2 st enkelsidiga vägskyltar.
Standard.
1200 x 235 mm

| | | | | | |
|--|-------------|----------|---------------|-------|---------|
|  ETT FÄRGSTARKT TRYCKERI | | Kund | Carspect | | |
| | | Adress | | | |
| Kvarter | Kompassen 2 | Dot. | 22/9-16 | Skala | 1:20 |
| Ort | Sala | Ritn. nr | 160916-Bs väg | Sign | TR / KF |

| | |
|---|----------------|
| SALA KOMMUN Kommunstyrelsens förvaltning | |
| Ink. 2017 -01- 25 | |
| Dokument 2017/140 | Aktbilaga 1 |

KOMMUNSTYRELSENS FÖRVALTNING
SAMHÄLLSBYGGNADSKONTORET

Kriterier för vägvisning till inrättningar, anläggningar och turistiskt intressanta mål m.m.

5 § Lokaliseringsmärke för vägvisning till inrättningar, anläggningar eller turistiskt intressanta mål m.m. får endast sättas upp från närmaste allmänna väg om inte annat anges för respektive märke. Om det behövs med hänsyn till trafiksäkerheten, mängden trafik till målet eller om det behövs av särskilda skäl får märket sättas upp längre från målet. **TSFS 2010:172**

6 § Lokaliseringsmärke för vägvisning till inrättningar eller anläggningar eller turistiskt intressanta mål m.m. får inte sättas upp för vägvisning till en inrättning eller anläggning

1. vid namngiven gata inom tätort,
2. inom industriområde, handelsområde eller liknande som är namngivet och vägvisat,
3. som är väl synlig med tydlig anslutning till vägen eller
4. i tätort där aktuell anläggning kan förväntas.

Om det behövs med hänsyn till trafiksäkerheten, mängden trafik till målet eller om det behövs av särskilda skäl får märket dock sättas upp.

I fråga om lokaliseringsmärken för vägvisning till serviceanläggningar m.m. gäller dock 11 kap. 1 § andra stycket.

(11 kap. 1 § 2 st. Lokaliseringsmärken för upplysning om serviceanläggningar m.m. får sättas upp för vägvisning till anläggning inom tätort endast om en anläggning av aktuellt slag inte kan förväntas.)

7 § Om antalet vägvisningsmål i en vägkorsning blir för stort, bör lokaliseringsmärken för vägvisning främst sättas upp till mål av större allmänt intresse.

8 § Lokaliseringsmärken för vägvisning till inrättningar eller anläggningar bör endast sättas upp om anslutningen till väg som inte är enskild är anpassad till den trafik inrättningen eller anläggningen medför och antalet parkeringsplatser är tillräckligt.

9 § Är en inrättning eller anläggning tillfälligt stängd eller förutsättning-arna för uppsättning av lokaliseringsmärken för vägvisning till inrättningar eller anläggningar i övrigt inte uppfyllda ska märkena tas ned. Lokaliserings-märken för vägvisning till inrättningar eller anläggningar som uppenbart är årstidsbundna behöver inte tas ned.

10 § En benämning eller ett namn bör inte anges på lokaliseringsmärken för vägvisning till allmänna inrättningar, serviceanläggningar eller turistiskt intressanta mål m.m. om det är olämpligt eller stötande. I språklagen (2009:600) finns bestämmelser om användning av svensk terminologi och i lagen (1988:950) om kulturminnen finns bestämmelser om användning av namn vid skyltning.

11 § Lokaliseringsmärken för vägvisning till inrättning eller anläggning av turistiskt

KOMMUNSTYRELSENS FÖRVALTNING
SAMHÄLLSBYGGNADSKONTORET

intresse får endast sättas upp om inrättningen eller anläggningen är av särskilt intresse för de som i nöjes- eller avkopplingssyfte vistas utanför sin vanliga omgivning.

Allmänna råd

Märkena bör inte sättas upp för vägvisning till mål som endast är av intresse för dem som har särskilda förkunskaper eller särskild medtagen utrustning.

Märkena bör inte heller sättas upp för vägvisning till religiösa rum, handelsområden, butiker eller andra typer av försäljnings-ställen. TSFS 2010:172 5

12 § Lokaliseringsmärken för vägvisning till turistiskt intressanta mål får endast sättas upp om information om målet är tillgänglig vid målet.

Rune Wåhlin
Trafikingenjör