

Sammanträdesdatum  
2013-11-12

Dnr 2012/355

§ 294

Redovisning av resultat av undersökningar av förorenat området vid Gamla Hyttan samt ansökan till Länsstyrelsen om statsbidrag för fortsatt översiktlig undersökning av området

#### INLEDNING

Sala kommun har agerat huvudman för översiktliga undersökningar av det föroreningskadade området Gamla Hyttan. Resultaten har visat på höga halter metaller i marken.

#### Beredning

Bilaga KS 2013/ 262/1, skrivelse från kommunstyrelsens förvaltning, tekniska kontoret

Bilaga KS 2013/ 262/2, karta

Bilaga KS 2013/ 262/3, ansökan om statsbidrag

Jenny Sivars föredrar ärendet.

#### Yrkanden

Per-Olov Rapp (S) yrkar

ledningsutskottet föreslår att kommunstyrelsen beslutar

att i enlighet med Bilaga KS 2013/262/3, ställa sig bakom förvaltningens ansökan till Länsstyrelsen i Västmanlands län om statsbidrag för fortsatta undersökningar vid Gamla Hyttan,

att åta sig huvudmannaskap för dessa undersökningar, samt

att i övrigt lägga redovisningen till handlingarna.

#### BESLUT

Ledningsutskottet föreslår att kommunstyrelsen beslutar

att i enlighet med Bilaga KS 2013/262/3, ställa sig bakom förvaltningens ansökan till Länsstyrelsen i Västmanlands län om statsbidrag för fortsatta undersökningar vid Gamla Hyttan,

att åta sig huvudmannaskap för dessa undersökningar, samt

att i övrigt lägga redovisningen till handlingarna.

—

*Utdrag*

kommunstyrelsen

Justerandes sign



Utdragsbestyrkande



Jenny Sivars

Kommunstyrelsen i Sala



## Översiktliga undersökningar av det föroreningsskadade området Gamla Hytta, Sala kommun

*Sala kommun har agerat huvudman för översiktliga undersökningar av det föroreningsskadade området Gamla Hyttan. Resultaten har visat på höga halter metaller i marken.*

### Bakgrund

Hyttan byggdes på 1540-talet för anrikning av silvermalm från Sala Silvergruva. På 1800-talet startade även lakning av aftersand. Hyttan lades ner ca 1880.

Sala kommun beviljades i februari 2013, 200 000 kronor för översiktliga undersökningar av det föroreningsskadade området vid Gamla Hyttan. Provtagning av området har skett under september och oktober månad 2013. Rapporten från undersökningen är inte klar i sin helhet men delar av resultaten är redovisade till kommunen. Området och provtagningspunkter framgår av bilaga 1.

På fastigheterna som omfattas av undersökningen finns idag ett friluftsområde, ett industriområde samt ett bostadshus. På området finns också upplag med aftersand (restprodukt från hyttverksamheten). Dessa upplag täcktes på 90-talet som dammbekämpande åtgärd. Friluftsområdet är inhägnat för att förhindra motortrafik men med möjlighet att ta sig in till fots.

### Resultat

Resultaten av undersökningarna så här långt visar på mycket höga metallhalter i marken. Medelvärde för bly i området ligger 20 gånger över Naturvårdsverkets generella riktvärde för mindre känslig markanvändning. Även halterna kadmium, arsenik, kvicksilver och zink är kraftigt förhöjda.

Resultaten indikerar tydligt på ett behov av att fortsatt undersöka området. Ansökningstiden för statliga bidragsmedel till undersökningar gick ut i oktober månad. För att inte behöva vänta ett helt år på att komma vidare, har tekniska kontoret ansökt om 650 000 kronor i stadsbidrag för fortsatta undersökningar, trots att förstudien i sin helhet inte är färdigställd. Ansökan finns i bilaga 2.

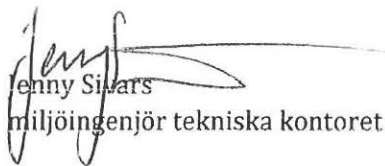
Förutsättningar för ansökan är att kommunen agerar huvudman även för de fortsatta undersökningarna.

### Förslag till beslut

Kommunstyrelsen föreslås besluta

att lägga informationen om resultaten från förstudien till handlingarna

att Sala kommun ställer sig bakom ansökan om stadsbidrag för fortsatta undersökningarna av Gamla hyttan och åtar sig fortsatt huvudmannaskap för dessa undersökningar.

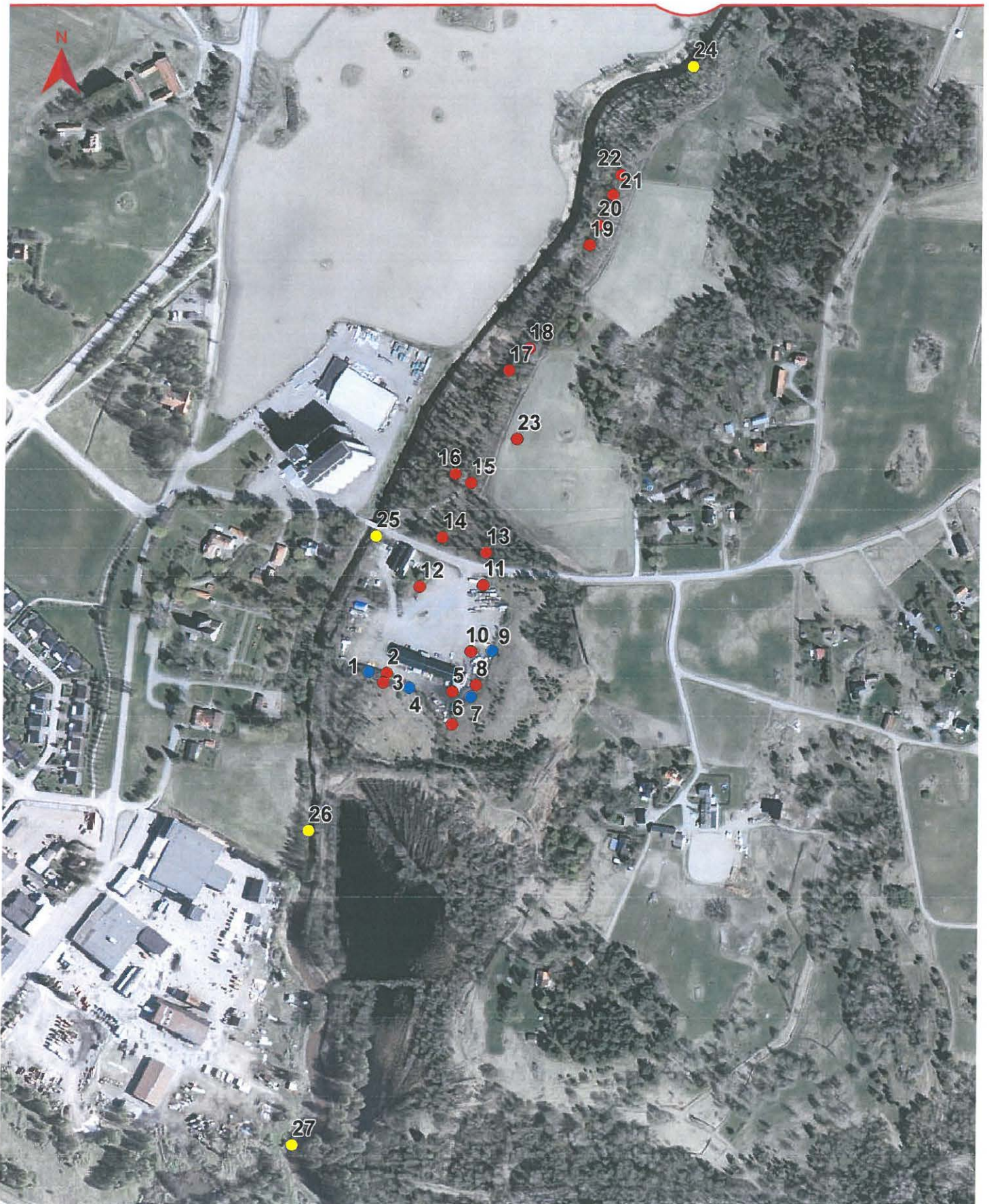


Jenny Silars  
miljöingenjör tekniska kontoret

Bilagor:

1. Karta över provtagningspunkter

2. Ansökan om stadsbidrag för fortsatta översiktliga undersökningar av det föroreningsskadade området Gamla Hyttan, Sala kommun

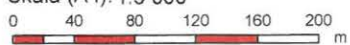


## GAMLA HYTTAN

Provtagningspunkter  
Jord- Grundvatten

Datum: 2013-10-08

Skala (A4): 1:5 000



© Lantmäteriet, dnr 109-2010/2667

### Provpunkter

- Vattenmossa
- Jordprovtagning
- Grundvattenrör

## GAMLA HYTTAN

## Ansökan om statsbidrag för fortsatta översiktliga undersökning av det föroreningsskadade området Gamla Hyttan, Sala kommun

*Sala kommun ansöker om 650 000 kronor i statsbidrag för fortsatta undersökningar av området Gamla Hyttan. På området pågår en förstudie som kommer vara färdig i sin helhet senast i mitten av november 2013. Denna ansökan kommer att kompletteras så snart förstudien är färdig i sin helhet.*

### ADMINISTRATIVA UPPGIFTER

<b>Sökande:</b>	Sala kommun
<b>Kontaktperson:</b>	Jenny Sivars, projektledare
<b>Adress:</b>	Sala kommun Tekniska kontoret Box 304 733 25 Sala
<b>Telefon (direkt):</b>	0224-74 74 10
<b>Telefon (växel):</b>	0224-74 70 00
<b>E-post:</b>	<a href="mailto:jenny.sivars@sala.se">jenny.sivars@sala.se</a>
<b>Hemsida:</b>	<a href="http://www.sala.se">www.sala.se</a>

### INLEDNING

Sala kommun (kommunen) agerar sedan 2012 huvudman för översiktliga undersökningar vid Gamla Hyttan i Sala kommun. Kommunen beviljades 200 000 kronor för genomförande av översiktliga undersökningar. För dessa medel har provtagning av mark, yt- och grundvatten samt sediment är utförts i september och oktober månad 2013. Inom ramen för redan beviljade medel kommer även en mätning av kvicksilverånga inomhus att utföras.

Resultaten av undersökningarna har inte sammaställts i sin helhet och riskbedömning är ännu inte utförd. Men de resultat som nu finns att tillgå visar på uppseendeväckande höga halter arsenik, bly, kadmium zink och kvicksilver i marken på området. De högsta halterna är kopplade till den fastighet där ett bostadshus finns med permanentboende. Halterna är så höga att området bedöms prioriterad för fortsatta undersökningar.

Då ansökningstiden för fortsatta undersökningar med statliga medel går ut i oktober 2013 görs en ansökan om fortsatta medel innan förstudien är klar i sin helhet. Detta för att slippa vänta ett helt år innan fortsatta undersökningar kan ske. Ansökan kompletteras så snart förstudien är färdigställd.

### **OMRÅDESBESKRIVNING**

Hyttan byggdes på 1540-talet för anrikning av silvermalm från Sala silvergruva. På 1800-talet startades även lakning av aftersand. Hyttan lades ned runt 1880.

Utifrån hyttans utsträckning på häradsekonomiska kartan från 1910, bedöms följande fastigheter ingå i det föroreningsskadade objektet Gamla hyttan i Sala: Kristina 4:8, Kristina 4:232, Kristina 4:252, Nystrand 1:13 (skifte 1+2+3), Nystrand 1:14, Nystrand 1:15, Nystrand 1:1 och Sala Prästgård 1:6.

På området söder om vägen finns avfallshögar med aftersand (restprodukt från hyttverksamheten). Högarna täcktes som dammbekämpande åtgärd på 90-talet. Här finns ett industriområde där lackeringsverksamhet förekommer samt ett bostadshus. Aftersand har använts som fyllnadsmassor på detta område.

Norr om vägen är ett strövområde. Området är inhägnat för att förhindra motortrafik men anordnat för att man ska kunna promenera där. På området finns aftersand diffust utspritt.

Området är i MIFO 1 klassat som riskklass 1. Sedimentundersökningar i Sagån som genomfördes 2010 visar ett påslag av flera metaller som indikerar på ett läckage från området.

### **GENOMFÖRDA UNDERSÖKNINGAR I FÖRSTUDIEN**

Följande undersökningar är gjorda i förstudien:

4 stycken grundvattenrör är satt

Jordprover är taget i 23 punkter

2 sedimentprover är taget i dike öster om området

Vattenmossa är utsatt i Sagån (4 punkter)

2 stycken laktest (L/S 2) är analyserade

Provtagningspunkterna framgår av bilaga 1.

En inomhusmätning av kvicksilverånga kommer att utföras i bostadshuset inom ramen för nuvarande projekt.

Utöver dessa undersökningar har kommunen bekostat sedimentprovtagning i Sagån i sex punkter nedströms som komplement till tidigare sedimentprovtagning.

### **Resultat**

Samtliga resultat för området är ännu inte analyserade och sammanställda. Resultaten från jordprovtagningen framgår av bilaga 2. Sammanfattningsvis kan man säga att halterna arsenik, kadmium, kvicksilver, bly och zink är kraftigt förhöjda i hela undersökningsområdet. Av tabellen nedan framgår en sammanställning med min, max, medel och medianvärden för ovan nämnda ämnen. Även generella riktvärden för känslig markanvändning (KM) och mindre känslig markanvändning (MKM) framgår.

	Min	max	medel	median	KM	MKM
As	1	114	46	48	10	25
Cd	0,1	156	60	61	0,5	15
Hg	0,4	70	22	19	0,25	2,5
Pb	8	22300	8103	9330	50	400
Zn	21	14600	4102	4410	250	500

Medelvärde för bly i området är 20 gånger högre än det generella riktvärdet för mindre känslig markanvändning och 160 gånger högre än det generella riktvärdet för känslig markanvändning.

#### FÖRSLAG TILL FORTSATTA ARBETEN INKLUSIVE KOSTNADER

Med hänsyn till de höga halterna förorening i mark bedömer kommunen det prioriterat att snabbt gå vidare och genomföra kompletterade undersökningar för att på ett säkrare sätt kunna bedöma riskerna för människors hälsa och miljön samt få ett bättre underlag för bedömning av åtgärdsbehovet. Syftet är också att avgränsa föroreningen och uppskatta mängden aftersand som finns på området.

Förslag på fördelning av kostnader;

Aktivitet	Kostnad
Projektledning och beställarstöd	150 000 kronor
Fältarbete och analyser	350 000 kronor
Resultatsammanställning, uppdragsledning, resekostnader mm	150 000 kronor
<b>Summa</b>	<b>650 000 kronor</b>

Undersökningsområdet utökas förslagsvis till att omfatta även de dammar som finns söder om området (del av Kristina 4:8) för att kunna bedöma om spridning skett åt det hållet.

#### TIDPLAN

Kommunen kommer komplettera denna ansökan senast i mitten av november 2013. Så snart medel beviljas kommer arbetet påbörjas. Slutredovisning av arbetet sker i oktober 2014.

**ORGANISATION OCH HUVUDMANNASKAP**

Kommunen har för avsikt att fortsatt att agera huvudman för undersökningar av området.

**KOMMUSTYRELSENS FÖRVALTNING**

Tekniska kontoret



Göran Åkesson  
chef tekniska kontoret

Jenny Sivars  
miljöingenjör, Tekniska kontoret

**Bilagor:**

1. Karta över provtagningspunkter
2. Sammanställning av analysresultat (jord)