

Sammanträdesdatum
2013-11-26

Dnr 2013/132

§ 306

Landsbygdsutveckling i strandnära lägen i Avesta kommun; yttrande

INLEDNING

Utställningshandlingar för Landsbygdsutveckling i strandnära lägen (LIS) – Tillägg till översiktsplan för Avesta kommun har skickats till Sala kommun för eventuella synpunkter. Kommunstyrelsens förvaltning, enheten för planering och utveckling presenterar förslag till yttrande.

Beredning

Bilaga KS 2013/145/3, yttrande

Bilaga KS 2013/145/4, utställningshandlingar

Sofia Elrud föredrar ärendet.

Yrkanden

Per-Olov Rapp (S) yrkar

att ledningsutskottet föreslår att kommunstyrelsen beslutar
att i yttrande till Avesta kommun framföra följande synpunkter:

att Sala kommun ser positivt på att de LIS-områden som ligger närmast kommungränsen mot Sala anpassats ytterligare till förhållanden som natur- och kulturmiljövården och friluftsliv, inte minst Färnebofjärdens nationalpark och riksintresseområden,

att framhålla att utvecklingsplaner som berör riksintresseområden med mera som sträcker sig över kommungränsen i allra högsta grad angår grannkommunen. Att bli underrättade om sådana är ett första steg i att skapa en samsyn och gemensamt arbete med mellankommunala frågor, samt

att Sala kommun ej har något i övrigt att tillägga utöver det som framförts i tidigare lämnat samrådsyttrande.

BESLUT

Ledningsutskottet föreslår att kommunstyrelsen beslutar

att i yttrande till Avesta kommun framföra följande synpunkter:

att Sala kommun ser positivt på att de LIS-områden som ligger närmast kommungränsen mot Sala anpassats ytterligare till förhållanden som natur- och kulturmiljövården och friluftsliv, inte minst Färnebofjärdens nationalpark och riksintresseområden,

att framhålla att utvecklingsplaner som berör riksintresseområden med mera, som sträcker sig över kommungränsen, i allra högsta grad angår grannkommunen. Att bli underrättade om sådana är ett första steg i att skapa en samsyn och gemensamt arbete med mellankommunala frågor, samt

att Sala kommun ej har något i övrigt att tillägga utöver det som framförts i tidigare lämnat samrådsyttrande.

Utdrag

kommunstyrelsen

Justerandes sign



Utdragsbestyrkande



KOMMUNSTYRELSENS FÖRVALTNING
Sofia Elrud



YTTRANDE

Landsbygdsutveckling i strandnära lägen (LIS) i Avesta kommun

I våras var *Landsbygdsutveckling i strandnära lägen (LIS) - Tillägg till översiktsplan för Avesta kommun* ute på samråd, nu har Avesta kommun översänt utställningshandlingen för att Sala kommun åter ska kunna yttra sig i ärendet.

Sedan samrådet har en del revideringar gjorts, vilka Sala kommun inte har något att invända mot.

Sala kommun ser positivt på att de LIS-områden som ligger närmast kommungränsen mot Sala (bl.a. Tyttbo och Hovnäs-Gålsbo) anpassats ytterligare till förhållanden som natur- och kulturmiljövärden och friluftsliv, inte minst Färnebofjärdens nationalpark och riksintresseområden.

Som angränsande kommun vill Sala framhålla att utvecklingsplaner som berör riksintresseområden m.m. som sträcker sig över kommungränsen i allra högsta grad angår grannkommunen. Att bli underrättade om sådana är ett första steg i att skapa en samsyn och gemensamt arbete med mellankommunala frågor.

I övrigt har Sala kommun inget att tillägga utöver det som framförts i samrådsyttrandet. Vi hoppas få ta del av planer, som kan beröra oss eller gemensamma intressen, även i framtiden och att vi kan föra en dialog i frågor av ömsesidig karaktär framöver.



Landsbygdsutveckling i strandnära lägen Tematiskt tillägg till översiktplanen för Avesta kommun

KUNGÖRELSE OM UTSTÄLLNING

Västmanland-Dalarna miljö- och byggförvaltning har, i samarbete med SWECO Architects i Falun, tagit fram ett förslag på områden för landsbygdsutveckling i strandnära lägen (s.k. LIS-områden). Syftet med förslaget är att peka ut strandnära områden som kan möjliggöra en långsiktigt positiv utveckling av både kommunen och regionen.

Förslaget är ett tillägg till kommunens översiktplan från 2007 och baseras på sedan tidigare kända områden av intresse, på förslag från byamöten som hölls hösten 2012 och på förslag som inkom under det samråd som pågick fram till den 22 april 2013. Under samrådet inkom totalt 20 stycken skriftliga yttranden, vilka presenteras och kommenteras i samrådsredogörelsen.

För att ge möjlighet att lämna synpunkter på planens innehåll efter de omarbetningar som genomförts till följd av samrådsyttranden mm är förslaget nu utställt under perioden **14 oktober – 15 december 2013**.

Planhandlingen, i utskrivet format, finns tillgänglig på biblioteken i Avesta, Fors, Horndal och Krylbo samt på Västmanland-Dalarna miljö- och byggförvaltning, Strandbacksvägen 7 i Avesta. Dessutom finns handlingen på förvaltningens hemsida som nås via www.avesta.se. De som inte har tillgång till Internet kan vända sig till miljö- och byggförvaltningen för att antingen få ut en CD-skiva med samrådshandlingen eller få den i utskrivet format.

Denna kungörelse om granskning har skickats ut till en mängd olika föreningar. Tyvärr kan kommunens uppgifter om ordförande och/eller representanter vara inaktuella för vissa av dessa föreningar. Vi vill därför be dem som, i form av tidigare representant, felaktigt fått inbjudan att förmedla den till nuvarande representant alternativt meddela miljö- och byggförvaltningen så att vi kan skicka inbjudan till rätt adressat.

Eventuella synpunkter på det tematiska tillägget lämnas skriftligen till Västmanland-Dalarna miljö- och byggförvaltning, 774 81 Avesta, senast den 15 december 2013.

För mer information, kontakta:

Peter Granqvist, tfn: 0226- 64 51 69, e-post: peter.granqvist@avesta.se
Expeditionen, tfn: 0226-64 54 54 alt. 64 55 57.

11 oktober 2013
Västmanland-Dalarna miljö- och byggförvaltning

V-Dala Miljö & Bygg
Avesta - Fagersta - Norberg



LANDSBYGDSUTVECKLING I STRANDNÄRA LÄGEN (LIS)

Tillägg till översiktsplan
för Avesta kommun



Utställningshandling
September 2013

Landsbygdsutveckling i strandnära läge – tillägg till översiktsplan för Avesta kommun

Beställare: Västmanland-Dalarna miljö- och byggförvaltning

Arbetsgrupp kommunen:

Peter Granqvist	planarkitekt, projektledare
Peter Klintberg	kommunekolog
Ingalis Morfeldt	planchef

Arbetsgrupp Sweco:

Yvonne Seger	planarkitekt, uppdragsansvarig
Åsa Hermansson	landskapsarkitekt, handläggare

Foto omslag: Bysjön och Årängsån vid By kyrkby.



Innehåll

Sammanfattning	2	
1 Inledning	4	
1.1 Bakgrund	4	
1.2 Syfte	5	
1.3 Mål	5	
1.4 Avgränsning	5	
1.5 Planprocessen	6	
1.6 Regionala förutsättningar	6	
2 LIS-områden	7	
2.1 Arbetsmetod och urvalskriterier	7	
2.2 Koppling till gällande översiktsplan	7	
2.3 Kommunens tolkning av begreppet landsbygd	9	
2.4 Generella rekommendationer för LIS-områden	9	
2.5 Förslag till LIS-områden	10	
HORNDAL	12	
FOLKÄRNA	19	
BY	21	
NÄS BRUK	25	
TYTTBO	27	
NÄRA AVESTA CENTRALORT	30	
NORDANÖ	33	
KRYLBO	35	
KARLBO OCH SONNBO	37	
3 Konsekvenser	39	
3.1 Behovsbedömning	39	
3.2 Upplägg konsekvens- beskrivning	39	
3.3 Konsekvenser miljö	39	
3.4 Konsekvenser service och boendemiljö	46	
3.5 Konsekvenser näringslivsutveckling	46	
3.6 Mellankommunala frågor	47	
4 Lagar och riktlinjer	48	
4.1 Strandskydd	48	
4.2 Landsbygdsutveckling i strandnära lägen (LIS)	49	
5 Underlag och källor	50	
		Foton
		Sweco: sid 4, 34, 36, 38, 47, 48
		L&L Flygbildteknik AB: sid 3,13, 17, 20, 22, 26, 28, 32 samt omslag.

SAMMANFATTNING

Detta tillägg till översiktsplanen för Avesta kommun behandlar *landsbygdsutveckling i strandnära lägen (LIS)*.

Den 1 februari 2010 trädde nya strandskyddsbestämmelser i kraft i miljöbalken. De nya bestämmelserna ger kommunen möjlighet att i översiktsplan peka ut områden för landsbygdsutveckling i strandnära områden. Det innebär att i dessa områden finns särskilt skäl för att ge dispens från strandskyddet eller att upphäva strandskyddet vid detaljplanläggning. Passagemöjlighet ska dock i sådana fall alltid finnas utmed stranden.

Syftet med att peka ut LIS-områden är att bidra till såväl Avesta kommuns utveckling som regional utveckling samt stärka kommunens attraktionskraft, genom att utveckla landsbygden.

I detta tematiska tillägg pekas 24 **st LIS-områden** ut, se karta nedan. Områdena syftar till att möjliggöra byggande av i första hand bostadsbebyggelse, men även anläggningar för friluftslivets behov eller för turism och konferens-/kursverksamhet.



Avesta kommun med förslag till områden för landsbygdsutveckling i strandnära lägen (LIS).

Vid utpekandet av områdena har möjligheterna till anslutning till el, vägar och gemensamt vatten och avlopp liksom avstånd till skola, butik och kommunikationer varit viktiga aspekter. Områdena ska vara av sådan art och ha sådan begränsad omfattning att strandskyddets syften kan tillgodoses långsiktigt.

Kommuninvånarna har genom byamöten bidragit med kunskap om och förslag till lämpliga LIS-områden.

Konsekvenser

En utbyggnad av LIS-områden enligt översiktsplanetilläggets förslag bedöms långsiktigt kunna bidra till ett ökat antal kommuninvånare, positiva sysselsättningseffekter och ökat serviceunderlag. Tillgång till attraktiva tomter och bostäder gör det lättare för arbetsgivare att rekrytera kvalificerad arbetskraft. Några av de föreslagna LIS-områdena är avsedda för turismutveckling och friluftsliv, vilket både kan ge nya arbetstillfällen inom turistnäringen och bidra till en positiv fritid för kommuninvånarna.

Vid utpekandet av LIS-områdena har hänsyn tagits till allmänna intressen såsom riksintressen, miljö kvalitetsnormer, värdefulla natur-, kulturmiljö- och friluftslivsområden, översvänningsrisker samt ras- och skredrisker. För varje LIS-område anges rekommendationer för vad som särskilt behöver beaktas vid en utbyggnad av området. Det innebär att negativa miljökonsekvenser i stor utsträckning kan undvikas vid utbyggnad enligt översiktsplanetilläggets förslag.

Flera av de föreslagna LIS-områdena berör mark med översvänningsrisk. I de flesta fall gäller det strandområdet, som inte kommer att bebyggas eftersom en fri passage alltid ska finnas längs stranden. För LIS-områden avsedda för bostadsbebyggelse som berör mark med översvänningsrisk anges rekommendationer om att dessa frågor behöver studeras i fortsatt planering.

Viktiga mellankommunala frågor att hantera rör främst Dalälven, där såväl vattenkvaliteten som en utveckling av friluftslivet i förening med bevarande av befintliga värden är frågor som behöver hanteras i samarbete mellan de kommuner som ingår i Nedre Dalälvsarbetet.

Fortsatt planering

Underhandsamråd har hållits med allmänheten på flera platser i kommunen parallellt med utarbetandet av ett samrådsförslag. Efter samrådsskedet har inkomna synpunkter sammanställts och kommenterats i en samrådsredogörelse. Översiktsplanetillägget har reviderats och skickas nu ut på utställning, då allmänheten, myndigheter och övriga berörda kan lämna synpunkter. Sedan sammanställs synpunkterna i ett utlåtande varpå översiktsplanetillägget antas av kommunfullmäktige.

Översiktsplanen med dess tematiska tillägg är vägledande men inte juridiskt bindande. För de flesta av de LIS-områden som föreslås i översiktsplanetillägget kommer detaljplan att behöva upprättas innan ny bebyggelse kan komma till stånd.



Dalälven vid Österviken.

1 INLEDNING

1.1 Bakgrund

Den 1 juli 2009 trädde nya strandskyddsbestämmelser i miljöbalken i kraft. De nya bestämmelserna ger kommunen möjlighet att från 1 februari 2010 peka ut områden i översiktsplanen för landsbygdsutveckling i strandnära lägen så kallade "LIS-områden". Inom dessa områden kan dispens från strandskyddet fås bl.a. om en åtgärd bidrar till utvecklingen av landsbygden.

Enligt Plan- och bygglagen ska varje kommun ha en aktuell översiktsplan. Avestas översiktsplan antogs den 12 februari 2007 och bedöms fortfarande vara aktuell. Därför redovisas de utpekade områdena för landsbygdsutveckling i strandnära lägen (LIS) som ett s.k. **tematiskt tillägg till översiktsplanen**. Det innebär att denna handling endast behandlar frågan om LIS och fungerar som ett komplement till den gällande kommuntäckande översiktsplanen.

Befolkning, areal, stränder

Avesta kommun hade 21 467 invånare 2012-12-31. Kommunens areal är ca 669 km², varav 613 km² landareal och 56 km² vattenareal. Antalet invånare per km² är alltså ca 35 personer.

Enligt SCB är tillgången på stränder i kommunen följande:

- längden på strandlinjen för sjöar och vattendrag är 448 km
- 52 km strandlinje runt öar,

Dalälven flyter genom kommunen och i anslutning till älven ligger bl.a. Avesta tätort, Krylbo, Karlbo, Folkkärna, Näs bruk och By.



Nedre Dalälven är attraktiv för fritidsfiske.

1.2 Syfte

Syftet med LIS-planeringen i Avesta kommun är att bidra till såväl Avesta kommuns utveckling som regional utveckling samt stärka kommunens attraktionskraft, genom att utveckla landsbygden. Strävan är bl.a. att utöka underlaget för service på landsbygden i Avesta kommun.

Detta åstadkoms genom att i ett antal utpekade områden i attraktiva, strandnära lägen, som inte har starka natur- eller kulturmiljövärden och där det finns god tillgång på sjöar och vattendrag för det rörliga friluftslivet, möjliggöra utförande av byggnad, verksamhet, anläggning eller åtgärd i strandnära lägen som främjar något av följande huvudsyften:

- Ge kommuninnevånarna så attraktiva bostadsförutsättningar att de väljer att stanna kvar i kommunen
- Attrahera till inflyttning i kommunen, exempelvis för att tillgodose kommunens och företagets behov av kvalificerad arbetskraft
- Ge kommuninnevånare och andra möjlighet att bygga fritidshus i attraktiva lägen i kommunen
- Möjliggöra etablering/utveckling av företag som är beroende av vattennära lägen
- Möjliggöra övriga verksamheter, t.ex. olika turistverksamheter, som lockar besökare och ger underlag för både själva verksamheten och övrig service.

1.3 Mål

Översiktsplanens övergripande mål är att inom de ramar som ges av gällande lagar säkerställa utpekade riksintressen och verka för att uppställda miljömål och miljö kvalitetsnormer, kommunens vision och de mål som anges i de regionala miljömålen "Dalarnas miljömål", i tillväxtavtal och i kommunens olika måldokument ska uppnås.

I den kommuntäckande översiktsplanen redovisas kommunens strategier för genomförande av ovannämnda mål. Följande är av särskild vikt vad gäller LIS-arbetet:

- Kommunen ska ha en god planberedskap och en bra markreserv med tillgång till mark för attraktiv bostadsbebyggelse och för utveckling av kommersiell service och företagsetableringar i de större tätorterna. Kommunens planering för boende, företagande och kommunal service ska samordnas så att bästa möjliga resultat kan erhållas.

- Nya bostadshus bör lokaliseras så att de bidrar till att förstärka underlaget för befintlig kommersiell och social service och så att befintliga allmänna investeringar kan utnyttjas.
- Kommunen verkar aktivt för att bevara och utveckla Nedre Dalälvsområdets unika natur- och kulturvärden för det rörliga friluftslivet.
- Kommunen ska verka för att nya fritidshusområden och koloniområden utreds.

Vidare är en positiv befolkningsutveckling ett övergripande mål för kommunen.

1.4 Avgränsning

Generellt strandskydd gäller vid hav, sjöar och vattendrag enligt 7 kap. 14§ miljöbalken. Strandskyddet omfattar land- och vattenområdet intill 100 meter från strandlinjen vid normalt vattenstånd.

Länsstyrelsen i Dalarna tolkar gällande bestämmelser för **strandskydd** så att det omfattar sjöar och vattendrag som finns markerade på den digitala versionen av Lantmäteriets Terrängkarta, med undantag för grävda eller anlagda avvattningdiken för infrastruktur (väg, järnväg), jordbruksmark, skogsmark och i tätort. Länsstyrelsen har dock framhållit att det kan finnas vattendrag i verkligheten som inte finns markerade på terrängkartan med som ändå har strandskydd, samt vattendrag som finns ut markerade på kartan, men som inte stämmer med verkligheten.

Kommunens ställningstagande till vad som kan anses utgöra "landsbygd" i enlighet med bestämmelserna om landsbygdsutveckling i 7 kap. 18 e § i miljöbalken, redovisas i avsnitt 2.3 *Kommunens tolkning av begreppet landsbygd*.

I den kommuntäckande översiktsplanen från 2007 finns en mängd **bakgrundsfakta** beskrivna rörande bl.a. kommunens bebyggelse och service, natur- och kulturmiljövärden m.m. I detta tematiska tillägg redovisas därför inte sådan bakgrundsinformation. Se även avsnitt 2.2. *Koppling till gällande översiktsplan*. I detta avsnitt redovisas sambanden mellan det tematiska tillägget och den kommuntäckande översiktsplanen.

1.5 Planprocessen

För att upprätta en kommunal plan, såsom detta tematiska tillägg till översiktsplanen, följs en viss arbetsgång, den s.k. planprocessen.

Underhandsamråd hölls inledningsvis med allmänheten på flera platser i kommunen. Detta skedde parallellt med utarbetandet av ett samrådsförslag som sedan var ute på ett brett samråd för att förbättra beslutsunderlaget. Samråd hölls med allmänhet, intresseorganisationer, övriga intressenter, angränsande kommuner samt myndigheter. Inkomna synpunkter har sammanställts och kommenterats i en samrådsredogörelse. Det reviderade översiktsplanetillägget skickas nu ut på utställning. Synpunkter kan återigen lämnas av allmänheten, myndigheter och övriga berörda. Inkomna synpunkter sammanställs i ett utlåtande. Översiktsplanetillägget antas av kommunfullmäktige.

Preliminär tidplan

Samråd	våren 2013
Utställning	hösten 2013
Antagande	vintern 2014

Översiktsplanen med dess tematiska tillägg är *vägledande men inte juridiskt bindande*. Den visar en politisk viljeinriktning för hur mark och vatten i kommunen ska användas samt utgör ett strategiskt underlag för kommande beslut. Genom upprättande av *detaljplan* kan man juridiskt reglerar mark- och vattenanvändningen inom begränsade områden.

1.6 Regionala förutsättningar

I arbetet med regional utveckling är landsbygdsutvecklingen, med en levande landsbygd och ett öppet landskap, en viktig del. *Dalarnas landsbygdsprogram 2006-2012* är antaget av Länsstyrelsen och framtaget i bred samverkan med länets kommuner, Region Dalarna och lokala utvecklingsgrupper. Programmet ska vara vägledande och ge stöd vid beslut. Tre insatsområden har pekats ut:

- välfungerande byar, bygder och orter
- levande landsbygd i ett öppet landskap
- levande landsbygd med ekonomisk livskraft

EU har beslutat om ett sjuårigt *Landsbygdsprogram för 2007-2013*, som ger aktörer och entreprenörer på landsbygden möjlighet att söka bidrag för att starta eller utvidga företag, men också för att höja kompetensen hos företagen.

De övergripande målen för landsbygdsprogrammet är att:

- förbättra konkurrenskraften och tillväxten i jord- och skogsbruket och på så sätt öka sysselsättningen på landsbygden
- ytterligare miljöanpassa det svenska jordbruket, bevara det öppna landskapet och en mångfald av växt- och djurarter
- utveckla en varierad företagsverksamhet och därigenom göra det lättare att leva och arbeta på landsbygden

Länsstyrelsen har därför tagit fram en *Genomförandestrategi för Dalarna*, som är uppdelad i fyra områden, så kallade axlar, vars mål och inriktning är gemensamma för EU-länderna. Insatser inom ramen för landsbygdsprogrammet ska bidra till:

- att genom stöd för omstrukturering, utveckling och innovationer stärka jord- och skogsbrukets konkurrenskraft (axel 1)
- att genom stöd för markförvaltning förbättra miljön och landsbygden (axel 2)
- att höja livskvaliteten på landsbygden och att uppmuntra till diversifiering av näringsverksamheten (axel 3)

Utöver dessa insatser ska en särskild metod, kallad LEADER (axel 4), som utgår från lokala förutsättningar och initiativ, bidra till målen för övriga axlar.

2 LIS-OMRÅDEN

2.1 Arbetsmetod och urvalskriterier

I december 2011 genomförde NeDa (Nedre Dalälven Intresseförening) tillsammans med bl.a. berörda kommuner ett seminarium om attraktiv turistlogi med utgångspunkt från möjligheterna med LIS.

Med utgångspunkt från kommunens beslut om att ett tillägg till översiktsplanen med LIS-områden skulle utarbetas, gjordes inledningsvis en genomgång av gällande översiktsplan för att identifiera redan tidigare föreslagna lämpliga utvecklingsområden som kunde vara berörda av strandskydd och där utpekande som LIS-område var en förutsättning för att möjliggöra en framtida utveckling. Kommunen har även hållit fyra öppna möten för allmänheten, i Fors, Korskrogen, Horndal och By, för att få in synpunkter på LIS-arbetet och tänkbara områden.

Utifrån översiktsplanens underlag angående riksintressen, skyddade natur- och kulturmiljöer, områden med höga natur-, kulturmiljö- och friluftslivsvärden, översvämnings- och rasrisker samt tekniska förhållanden och serviceunderlag sammanställdes ett diskussionsunderlag i kartform som användes vid de fyra möten som hölls med allmänheten under hösten 2012.

De allmänna intressen som har bedömts som särskilt relevanta i samband med utpekande av LIS-områden är:

- riksintressen
- Natur 2000-områden
- miljö kvalitetsnormer
- värdefulla natur- och kulturmiljöer
- värdefulla områden för friluftsliv
- översvämningsrisker
- ras- och skredrisker
- grund- och ytvattenresurser
- verksamhetsområden för vatten och avlopp
- elnät
- kommunikationer
- befintlig service

Analysen av vilka andra allmänna intressen som finns inom respektive område bygger på den kommuntäckande **Översiktsplan för Avesta kommun** och Länsstyrelsens regionala underlagsmaterial (RUM).

I början av hösten 2012 gjordes en fältinventering av 22 identifierade områden för att på plats framför allt bedöma naturvärden och sär-

skilda värden för friluftsliv. Även markens lämplighet att bebyggas bedömdes. I bedömningen ingick:

- Översiktlig bedömning att området **inte** har specifika goda förutsättningar för djur- och växtlivet på land och vatten eller är av stort värde för friluftslivet.
- Attraktivt läge för bebyggelse med hänsyn till områdets karaktär och byggbarhet.
- Inga starka konflikter med andra allmänna intressen.

Efter byamötena hösten 2012, där flera förslag till ytterligare LIS-området kom fram, har en kompletterande analys och fältinventering utförts även för dessa områden, enligt samma principer som beskrivs ovan. Även efter samrådet har en kompletterande fältinventering gjorts av föreslagna nya områden eller förändringar av föreslagna områden under samrådet.

Exempel på aspekter som inneburit att ett preliminärt utpekade område **inte** har ansetts lämpligt är:

- översvämningskänsligt/låglänt
- värdefull natur

Några av de preliminära LIS-områdena som efter fältinventeringen har uteslutits som LIS-områden är i sig lämpliga för bebyggelse, men ny bebyggelse har bedöms lämplig att uppföra utanför strandskyddsområdet. Prövning av lämpligheten att bebygga dessa områden kan därför göras utifrån plan- och bygglagens regler och berör inte miljöbalkens bestämmelser vad gäller strandskydd.

2.2 Koppling till gällande översiktsplan

I **Översiktsplan för Avesta kommun**, antagen 2007-02-12, (i fortsättningen betecknad **ÖP 2007**) ges en kommuntäckande beskrivning av inriktningen för den långsiktiga utvecklingen av den fysiska miljön i kommunen. Planen ger vägledning för beslut om hur mark- och vattenområden ska användas och hur den byggda miljön ska användas, utvecklas och bevaras.

Översiktsplanen kan kompletteras med ett **tematiskt tillägg** för någon speciellt fråga. I Avesta finns ett tematiskt tillägg för *Vindkraft*. Tematiska tillägg ska läsas parallellt med den kommuntäckande översiktsplanen. De rekommendationer som ges i översiktsplanetillägget kompletterar och ersätter tidigare ställnings-

taganden om inte annat anges. Detta gäller även detta tematiska tillägg för *landsbygdsutveckling i strandnära lägen (LIS)*.

Planeringsförutsättningar i ÖP

I ÖP 2007 finns en utförlig redovisning av planeringsförutsättningarna vad gäller allmänna intressen, i avsnitt B *Översiktsplanens teman*. Till översiktsplanen hör även ett antal temakartor. Vidare redovisar översiktsplanen, i avsnitt B, ett antal fastställda mål samt kommunala överväganden och strategier för genomförande av målen. Dessa ska tillämpas vad gäller LIS-områdena.

Natur- och friluftsliv samt turism

I kommunen finns fyra områden av riksintresse för naturmiljö enligt 3 kap. 6§ miljöbalken, varav tre ligger i anslutning till Dalälven. Nationalparken Färnebofjärden berör kommunens östra del. Det finns också ett stort antal Natura 2000-områden och naturreservat samt andra utpekade värdefulla naturmiljöer i kommunen. I ÖP 2007 i kapitel *Naturmiljö* med tillhörande kartor finns närmare beskrivet vilka typer av värdefull naturmiljö som finns i kommunen samt mål och strategier för att bevara dessa.

Delar av Nedre Dalälven är både av riksintresse för friluftsliv enligt 3 kap. 6§ miljöbalken och av riksintresse för turism och friluftsliv enligt 4 kap. 2§ miljöbalken. Det finns också bl.a. ett antal vandringsleder och andra områden som är värdefulla för friluftslivet i kommunen. I ÖP 2007 i kapitel *Friluftsliv och rekreation* med tillhörande karta finns närmare beskrivet områden värdefulla för friluftsliv och rekreation. Besöksnäring och turism är beskrivna i kapitlet *Näringsliv*.

Områden med höga värden för naturmiljö, friluftsliv och turism är i ÖP 2007:s delområden betecknade:

- Fs Strategiska områden för friluftslivet
- Jn jordbruksområden med stora naturvärden
- Sn skogsområden med stora naturvärden

Kommunikation, service och bebyggelse

Kommunen har ett väl utbyggt vägnät liksom elnät. Dessa finns beskrivna i kapitel *Kommunikationer* respektive *Energi och teknisk försörjning* med tillhörande kartor i ÖP 2007. Där finns även beskrivet tillgång på kommunalt vatten och avlopp och verksamhetsområdena finns redovisade på särskild karta.

Kommersiell service med bl.a. livsmedel finns framför allt i Avesta, Skogsbo, Krylbo, Fors och Horndal. Kommunal och social service beskrivs i kapitel *Service* i ÖP 2007, där även förskola och övriga skolformer finns beskrivna i kapitel *Skola och utbildning*.

I ÖP 2007 finns områden som bedömts som lämpliga för tätare bebyggelse redovisade som följande delområden:

- T tätortsområden
- Fb områden med koncentrerad fritidsbebyggelse

Översvämningsrisker och geotekniska risker

Översvämningsrisker och geotekniska riskfaktorer har studerats översiktligt för samtliga LIS-områden, men tas bara upp i texten (beträffande översvämningsrisk även på karta) för de LIS-områden där risk har bedömts kunna föreligga utifrån nuvarande kunskapsläge. Nuvarande kunskapsläge framgår av ÖP 2007 i kapitel *Hälsa och säkerhet* och den tillhörande temakartan för översvämnings- och skredrisk. I den översiktliga analysen har aktuellt GIS-underlag från Länsstyrelsen nyttjas.

SMHI:s klimatanalys för Dalarna (2010) har därefter tillkommit, men ännu inte givit anledning till förändringar i kommunens generella tillämpning. Kommunen är dock väl medveten om att ny kunskap tillkommer successivt i dessa frågor.

Grund- och ytvatten

I ÖP 2007 redovisas temakarta för avrinningsområdena och där även skyddsområden för vattentäkt framgår. I kapitel *Energi och teknisk försörjning* i ÖP 2007 finns bl.a. redovisat kommunens mål och strategier för vatten och avlopp. Råd och generella regler för utformning av enskild avloppsanläggning finns redovisade på kommunens hemsida.

Miljökvalitetsnormerna för vatten har tillkommit efter att den kommuntäckande översiktsplanen upprättades. I detta LIS-tillägg finns miljökvalitetsnormerna behandlade i avsnitt 3.3 *Konsekvenser, miljö*.

Farligt gods

Väg 70 samt järnvägen Dalabanan och järnvägen *Godsstråket genom Bergslagen* utgör rekommenderad transportled för farligt gods.

Tillägget med LIS-områden kontra skrivningar om strandskydd i den kommuntäckande översiktsplanen

I ÖP 2007 finns ett kapitel om *Strandskydd* där gällande bestämmelser om strandskydd redovisas. Detta avsnitt är till delar inaktuellt på grund av förändringar i miljöbalken. Numera finns de särskilda skälen för strandskyddsdispens angivna i lagtexten. Se vidare avsnitt 4.1 *Lagar och riktlinjer, Strandskydd* i detta LIS-tillägg.

2.3 Kommunens folkning av begreppet landsbygd

Avesta kommun ligger i sydvästra delen av Dalarna län och gränsar mot Västmanlands, Gävleborgs och Uppsala län. Avståndet från Avesta till Falun är cirka 7 mil, till Västerås 7,5 mil, till Uppsala 10 mil samt till Gävle 10 mil.

Kommunens tätorter hade drygt 17 000 invånare år 2010, varav drygt 14 506 personer bodde i Avesta centralort. I Horndal bodde 1 114 personer, i Fors 827 personer, i Nordanö 435 personer och i Näs bruk 207 personer.

Enligt bakgrundsarbetena till förändringarna i strandskyddslagstiftningen ska varje enskild kommun tolka vad som kan anses utgöra landsbygd i samband med utpekandet av LIS-områden. Detta ska göras utifrån kommunens specifika förutsättningar för bl.a. utveckling av boende och turism, men även med hänsyn tagen till kommunens regionala samband.

Regeringen anger i lagrådsremissen över strandskyddet och utveckling av landsbygden att ”I de delar av de tre storstadsområdena som karaktäriseras av tätbebyggelse och i andra större tätortsområden, bl.a. länscentra, där det inte finns god tillgång till orörda stränder bör det inte vara möjligt att redovisa områden för landsbygdsutveckling i strandnära områden. Däremot bör det vara möjligt att i och i närheten av andra tätorter peka ut områden som bidrar till landsbygdsutvecklingen, så till vida detta inte förhindrar att strandskyddets syften fortfarande tillgodoses långsiktigt.” I bakgrundsarbetena till lagändringen förs resonemang om hur ”landsbygd” kan definieras. Där slås fast att det finns flera vedertagna definitioner av vad som kan anses vara landsbygd. I departementets kommentarer till lagrådet framhålls vikten av att inte låsa fast en viss definition utan att ”olika delar av landet har genom gleshet, småskalighet och

särprägel sina specifika förutsättningar för utveckling av boende”.

Kommunen gör den bedömningen att hela Avesta kommun är att anse som landsbygd vid utpekandet av LIS-områden.

I ÖP 2007 är delområde T1 benämnt Avesta Centralort. Inom tätorter bör även bestämmelserna i 7 kap. 18c § punkt 5 i miljöbalken kunna tillämpas. Det gäller ianspråktagande av område för att tillgodose ett allmänt intresse som inte kan tillgodoses utanför området. I bakgrundsarbetena till lagändringen anges att åtgärder som kan komma ifråga är t.ex. sådana som tillgodoser kommunens behov av tätortsutveckling. Under avsnitt 2.5 Förslag till LIS-områden redovisas områden inom *Nära Avesta centralort, Nordanö, Krylbo och Karlbo-Sonnbo* som samtliga ligger inom T1 Avesta centralort. När åtgärder blir aktuella inom något av dessa områden får övervägas vilket lagrum som är lämpligast att nyttja, 7:18c punkt 5 eller 7:18d i miljöbalken.

2.4 Generella rekommendationer för LIS-områden

Ianspråktagande av mark för nya bebyggelsegrupper ska prövas genom detaljplaneläggning. Komplettering av befintlig bebyggelse med enstaka bostadshus/fritidshus kan prövas med bygglov och strandskyddsdispens om byggnadsnämnden finner det lämpligt.

I den kommuntäckande översiktsplanen finns som stöd för lämplighetsprövningen dels de områdesvisa rekommendationerna för respektive delområden. Dessa ska tillämpas parallellt med de rekommendationer i detta tillägg till översiktsplanen som anges under respektive område i avsnitt 2.5 *LIS-områden*.

Vid nytillkommande bebyggelse ska alltid passage för allmänheten finnas utmed stränder. Inga öar, näs och mindre uddar ska tas i anspråk till tomtplats.

Slutgiltig prövning av lämplig placering och utformning av bebyggelse inom föreslagna LIS-områden görs vid kommande detaljplaneläggning eller ansökan om strandskyddsdispens.

2.5 Förslag till LIS-områden

Totalt har 24 LIS-områden identifierats. Områdenas läge framgår av karta på nästa sida. Varje LIS-område redovisas därefter var för sig.

Flera av LIS-områdena bygger på ställningstaganden om lämplig bebyggelseutveckling i gällande översiktsplan. Andra har tillkommit genom olika former av förslag, bl.a. vid samråd. Dessa har därefter bedömts vara lämpliga för bebyggelse, men att viss hänsyn kan behövas tas till andra allmänna intressen.

I kapitel 4 *Konsekvenser* beskrivs konsekvenser för strandskyddet och miljön i övrigt samt för service, näringslivsutveckling m.m.

Utvecklingsmöjligheter

Områdena har bedömts lämpliga för olika typer av markanvändning enligt följande.

Bostadsbebyggelse

Områden som främst bedömts lämpliga för ett större eller mindre antal tomter eller småskaliga flerfamiljshus (permanentboende). Samtliga områden för bostadsbebyggelse ligger i anslutning till befintlig permanentbebyggelse. Huvuddelen av dessa områden ligger i anslutning till kommunala verksamhetsområden för vatten och avlopp. Gemensamma lösningar för vatten och avlopp (VA) bör eftersträvas.

Friluftsliv, camping, övrig verksamhet

Områden som bedömts lämpliga för boende för det rörliga friluftslivet, såsom campingplatser, vilket även kan omfatta campingstugor. Flera av dessa områden är redan ianspråktaga som campingplats, men LIS-området ger i så fall även möjlighet till utvidgning.

När det gäller andra anordningar för friluftslivet är dessa ofta sådana anläggningar som för sin funktion måste ligga vid vatten, t.ex. bad- och båtplatser och kanotuthyrning. Dessa kan tillkomma med stöd av 7 kap. 18 c § punkt 3 miljöbalken och behöver således inte pekats ut som LIS-områden. Några sådana områden har dock pekats ut för att möjliggöra uppförande av t.ex. enklare servicebyggnader.

Föreslagna LIS-områden

Nedan listas de föreslagna LIS-områdena. Se även översiktskarta på nästa sida samt redovisning av vart och ett av områdena på nästföljande sidor.

Horndal, sid 12-15

1. Sandviken

2. Södra Rossen
3. Södra Horndal
4. Morshytteshöjden

Fors, sid 16-18

5. Stensänget
6. Västansjö
7. Stora Halsjön

Folkärna, sid 19-20

8. Prästboberget

By, sid 21-24

9. Kyrkbyn
10. Vadsbro
11. Fullsta
12. Leknäs

Näs bruk, sid 25-26

13. Sluttning mot Rudusjön
14. Falkudden

Tyttbo, sid 27-29

15. Hovnäs-Gålsbo
16. Tyttbo

Nära Avesta centralort, sid 30-32

17. Smedsbo-Germundsbo
18. Bengtsbo
19. Älvbro

Nordanö, sid 33-34

20. Nordanö-Ovanåker
21. Brogård-Isaksbo

Krylbo, sid 35-36

22. Krylbo, Vintervägen
23. Krylbo, Sågplan

Karlbo och Sonnbo, sid 37-38

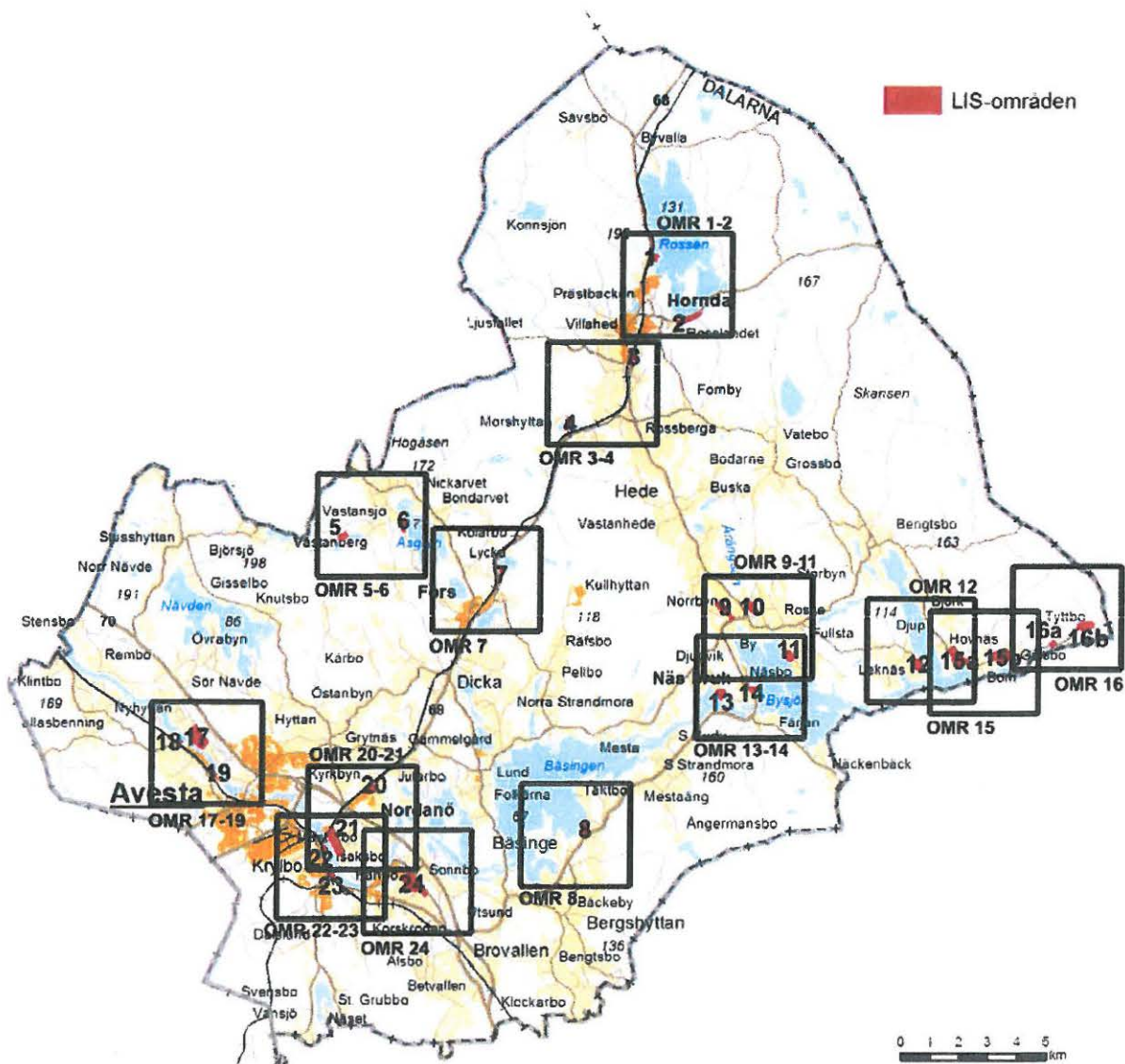
24. Tjärna-Sonnboåsen

Redovisning av områdena

Varje LIS-område beskrivs i text och redovisas på karta. LIS-områdena beskrivs med tyngdpunkt på befintlig mark och vegetation, kvaliteter för friluftslivet samt utpekade natur- och kulturmiljövärden. Planeringsförutsättningar anges kortfattat med hänvisning till de rekommendationsområden som finns i den kommuntäckande översiktsplanen, se vidare avsnitt 2.2.

LIS-områdenas avgränsning är schematiskt dragna. Inom ett LIS-område kan det finnas t.ex. uddar eller andra känsligare delar som inte avses bebyggas. Detta kommer att studeras närmare i kommande planeringsskeden.

Samtliga kartor är orienterade med norr rakt uppåt i bild.



2 LIS-områden

Avesta kommun med förslag till områden för landsbygdsutveckling i strandnära lägen (LIS) samt kartbladsindelning.