

Sammanträdesdatum

2013-10-01

Dnr 2013/352

§ 240 Reviderat handlingsprogram för skydd mot olyckor enligt LSO

INLEDNING

Begäran om ändring av beredskapsavtal. Inställelsetiden till huvudbrandstation för räddningschef i beredskap föreslås ändras från 30 minuter till 60 minuter.

Beredning

Bilaga KS 2013/215/1, skrivelse från kommunstyrelsens förvaltning (nuvarande handlingsprogram bilagt)

Ove Jansson föredrar ärendet.

Yrkanden

Per-Olov Rapp (S) yrkar

att ledningsutskottet föreslår att kommunstyrelsen hemställer att kommunfullmäktige beslutar

att ändra inställelsetiden till huvudbrandstation för räddningschef i beredskap från 30 minuter till 60 minuter, samt

att revidera Handlingsprogram för skydd mot olyckor enligt LSO i enlighet med detta beslut.

BESLUT



Ledningsutskottet föreslår att kommunstyrelsen hemställer att kommunfullmäktige beslutar

att ändra inställelsetiden till huvudbrandstation för räddningschef i beredskap från 30 minuter till 60 minuter, samt

att revidera Handlingsprogram för skydd mot olyckor enligt LSO i enlighet med detta beslut.

—

Utdrag
kommunstyrelsen

Justerandes sign 			Utdragsbestyrkande 
---	--	--	---

Nuvarande handlingsprogram

Sala kommun

Kommunal författningssamling

Handlingsprogram för skydd mot olyckor

KFS 051 revision 02

HANDLINGSPROGRAM

ANTAGEN: 2012-04-26

GÄLLER FRÅN OCH MED: 2012-03-26

ERSÄTTER: 390/2006

HANDLINGSPROGRAM FÖR SKYDD MOT
OLYCKOR
SALA KOMMUN

INNEHÅLL

INLEDNING	5
Syfte	5
Avgränsningar	6
KOMMUNENS MÅL	7
KOMMUNENS FÖREBYGGANDE VERKSAMHET	8
RISKER SOM KAN LEDA TILL RÄDDNINGSSINSATS	9
Brandrisker	9
<i>Strategi för att förebygga brand</i>	9
<i>Åtgärder för att uppnå målen</i>	10
Näringslivsrisiker	11
Samlingsplatsrisiker	11
<i>Strategi för att förebygga näringslivsrisiker och samlingsplatsrisiker</i>	12
<i>Åtgärder för att uppfylla målen</i>	12
Naturrisiker	13
Dammsystemet	13
<i>Strategi för att motverka ras</i>	13
<i>Åtgärder för att uppfylla målen</i>	13
<i>Sala Silvergruva och andra miljörisiker</i>	13
<i>Strategi för att uppnå målen</i>	13
<i>Åtgärder för att uppnå målen</i>	14
Transportrisker	14
<i>Trafikolyckor</i>	14
<i>Strategi för att förebygga olyckor</i>	15
<i>Åtgärder för att uppfylla målen</i>	16
Tekniska risker	16
Övriga olycksrisiker	17
<i>Falloolyckor</i>	17
<i>Hjärtstartare</i>	17
<i>Våld på gator och torg</i>	17
<i>Strategi för att förebygga olyckor</i>	17
<i>Åtgärder för att uppfylla målen</i>	18
ANALYS AV OLYCKOR	20
<i>Underlag för utvärdering</i>	20
<i>Olycksundersökning</i>	21
HANDLINGSPROGRAM FÖR RÄDDNINGSTJÄNST	22
Kommunens förmåga att genomföra räddningsinsats	22
<i>Mål</i>	22
<i>Prioriterade åtgärder</i>	22
Kommunens förmåga för räddningsinsats	23
Hedåker, Möklinta och Ransta räddningsområde	23
<i>Med förstärkning av Sala och Ranstas deltid</i>	25
Kommunens resurser för räddningsinsats	25
<i>Kompetens</i>	27
<i>Räddningskårens beredskap</i>	27
<i>Övning och kompetensutveckling</i>	28
<i>Avtal om samverkan</i>	28
<i>Varning och Information till allmänheten</i>	29
<i>Alarmering</i>	29
<i>Skydd mot olyckor under höjd beredskap</i>	30

Tabellförteckning

Tabell 1 Antal trafikolyckor/svårighetsgrad, hela vägnätet (statistik från Strada).....	15
Tabell 2 Antal trafikolyckor/svårighetsgrad, kommunala vägnätet (statistik från Strada).....	15
Tabell 3 Fallolyckor 2006–2010–skadetyper.....	17
Tabell 4 Antal utlarmningar av räddningstjänst per 1000 inv.	20
Tabell 5 Antal skadade personer som vårdats minst 1 dygn på sjukhus till följd av olyckor per 1000 innevånare år 2009.	20
Tabell 6 Antal personer som ibland eller ofta känner sig oroliga för att drabbas av olycka år 2010 (trygghetsfråga) ...	21
Tabell 7 Antal personer som använder cykelhjälm 2010.	21
Tabell 8 Andel hushåll med brändvarnare/släckutrustning	21
Tabell 9 Kompetens	27
Tabell 10 Räddningskårens beredskap	27

FIGURFÖRTECKNING

Figur 1 Organisationsschema.....	8
----------------------------------	---

INLEDNING

Lagen (2003:778) om skydd mot olyckor (LSO) ersätter Räddningstjänstlagen (1986:1102) och syftar till att bereda människors liv och hälsa samt egendom och miljö ett tillfredsställande och likvärdigt skydd mot olyckor.

Med räddningstjänst avses i LSO de räddningsinsatser som staten eller kommunerna ska ansvara för vid olyckor och överhängande fara för olyckor, för att hindra och begränsa skador på människor, egendom eller miljön.

Räddningsinsats ska göras endast om detta är motiverat med hänsyn till behovet av ett snabbt ingripande, det hotade intressets vikt, kostnaderna för insatsen och omständigheterna i övrigt.

LSO reglerar hur räddningstjänsten ska arbeta och vilka rättigheter de har för att utföra sitt arbete samt regler för sotningsverksamhet.

I 3 kap beskrivs kommunens skyldigheter att arbeta förebyggande för att förhindra brand eller andra olyckor. Lagen fastslår också att en kommun ska genom rådgivning, information och på annat sätt underlätta för den enskilda att fullgöra sina skyldigheter enligt denna lag.

I LSO beskrivs också skyldigheten för hur ägare eller nyttjanderättshavare till byggnader eller andra anläggningar ska förebygga brand eller annan olycka.

LSO slår fast att den enskilde har skyldighet att varna och tillkalla hjälp. Om den enskilde upptäcker eller på annat sätt får kännedom om en brand eller annan olycka som innebär fara för någons liv eller allvarlig risk för någons hälsa eller för miljön, måste han agera.

Syfte

Utgångspunkterna bakom lagen är att reducera riskerna så att det blir mindre förstörelse och att färre personer skadas eller avlider. Varje kommun ska i ett handlingsprogram beskriva:

- 1 Vilka risker som finns i kommunen som kan leda till räddningsinsats.
- 2 Kommunens mål för verksamheten, dvs. mål för att förebygga och hantera olyckor.
- 3 Kommunens förebyggande verksamhet, hur den är ordnad och hur den planeras.
- 4 Räddningstjänstens förmåga att göra räddningsinsats, dvs. vilka resurser kommunen har eller avser skaffa sig för att genomföra räddningsinsatser i fred och under höjd beredskap.

Handlingsprogrammet är ett styrdokument för det systematiska säkerhetsarbetet. Det ska åstadkomma en samsyn i fråga om säkerhet och

trygghet för att kunna samordna olycksförebyggande, skadebegränsande och skadeavhjälpande verksamheter inom kommunen. Arbetet ska sträva mot ett långsiktigt samarbete mellan de aktörer som kan påverka den lokala säkerheten.

Årlig redovisning skall ske från förvaltningarna i samband med årsbokslut som redovisar vilka förebyggande åtgärder som skett under det gångna året.

Avgränsningar

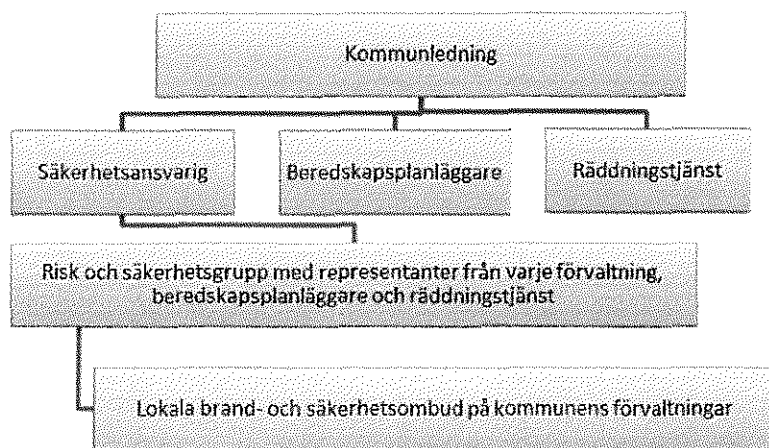
Lagen gäller inte hälso- och sjukvård som avses i Hälso- och sjukvårdslagen (1982:763).

KOMMUNENS MÅL

- Sala kommuns innevånare ska uppleva att de bor i en trygg och säker kommun och upplevelsen ska ligga över riksgenomsnittet.
- Antalet olyckor som föranleder räddningsinsats ska minska.
- Antalet olyckor med svåra skador eller stora konsekvenser skall vara lågt.

KOMMUNENS FÖREBYGGANDE VERKSAMHET

Kommunens säkerhetsansvarige och beredskapsplanläggaren driver det övergripande förebyggande säkerhetsarbetet. Räddningstjänsten driver det förebyggande brandskyddsarbetet. Kommunens risk- och säkerhetsgrupp leder och samordnar de förebyggande insatserna mellan förvaltningarna. På förvaltningarna och på anläggningarna ska lokala brand- och säkerhetsombud driva säkerhetsarbetet.



Figur 1 Organisationsschema

Utöver denna organisation så har vi myndighetsutövningen med tillsyner och kontroller från räddningstjänst, bygglov, livsmedel och alkoholtillstånd. Vi försöker att samordna våra träffar med allmänheten för att bli effektivare och få större förståelse med vad vi vill uppnå. Bland annat så samordnas utskänkningstillstånd med livsmedelskontroller och räddningstjänstens tillsyn. Detta sker genom att polisen deltar i risk- och säkerhetsgruppens träffar. Vidare samarbetar vi med polisen för att förebygga gatuvåld och skadegörelse.

RISKER SOM KAN LEDA TILL RÄDDNINGSSINSATS

Sala kommun har en geografisk yta om 1 172 kvadratkilometer. Kommunen gränsar mot kommuner i Västmanland samt mot Dalarnas och Uppsala län. Det finns totalt cirka 21 700 invånare i kommunen. Procentuellt finns fler sysselsatta inom jord- och skogsbruk än riksgenomsnittet. Däremot är motsvarande siffra för tillverkningsindustri lägre.

Brandrisker

Sala tätort har fortfarande en relativt stor del koncentrerad trähusbebyggelse i de centrala delarna med mycket dåligt brandskydd. Denna härstammar från stadens ursprungliga historia. Dessutom finns i kommunen radbyar med tät, äldre trähusbebyggelse.

I övrigt medför den geografiska utbredningen och det höga antalet jordbruk att bostads- och lantbruksbränder är en betydande risk. Då andelen jordbruk och egenhem är stor i kommunen så är uppvärmningen med egen ved vanlig vilket ökar risken för soteld och andra bränder. Enligt statistik har kommunen många bostadsbränder som beror på soteld. Kontinuerlig tillsyn görs på alla anläggningar som har anmält vedeldning.

Inom bostadssektorn sker 5–10 utryckningar per år där branden allvarligt hotar byggnaden. 1–3 bostäder totalförstörs per år. Dock har vi onormalt många soteldsbränder i villor.

Vad gäller brand i det fria är gräsbränder frekventast. Dessa sker huvudsakligen under våren och antalet är varierande beroende på vädertyp. Denna kategori leder oftast inte till allvarlig skadebild.

P.g.a. låg befolkningstäthet är sannolikheten stor för att skogsbränder förblir oupptäckta längre än normalt. Skogsbränder inträffar längre fram på sommaren då det krävs en djupare upptorkning av naturen. Normalt inträffar 2–5 skogsbränder per år men kan variera kraftigt beroende på väderförhållandena. Sedan några år tillbaka har staten återinfört bevakningen med skogsbrandsflyg, vilket har stor betydelse för tidig upptäckt av bränder i glesbefolkade områden.

Strategi för att förebygga brand

Antalet bränder måste minska i förhållande till tidigare år. Kommunens vidsträckt utformning med långa utryckningstider gör att den enskilde måste kunna hantera olyckor och göra egen räddningsinsats innan annan hjälp kommer till platsen. Det förebyggande arbetet innan olyckan sker och förmågan att själv hantera olyckor för att mildra konsekvensen ska prioriteras och ska resultera i att tillbud och bränder i möjligaste mån aldrig inträffar. Kommuninnevånarna ska utbildas i brandförebyggande och förstahandsinsatser vid brand så de ska ha en

hög förmåga att själva hantera tillbud och mindre bränder. Vi jobbar för att alla kommunens bostäder ska ha brandvarnare och släckutrustning.

Räddningstjänsten samordnar det förebyggande brandskyddsarbetet och lägger 2,5 årsarbetskrafter på detta arbete. Två av dessa personer har genomgått olycksförebyggande kurs B och de övriga har kurs A.

De arbetar aktivt med att utbilda kommunens personal samt andra företags anställda i Livräddande åtgärder, Första insats vid brandtillbud och hjärt-lungräddning (HLR) samt hjärt-lungräddning med defibrillator (D-HLR). Eleverna i skolan ska senast under högstadiet ha fått kunskap i att göra förstahandsinsatser vid brandtillbud, akut sjukdomsfall och vid trafikolycka. Årligen utbildas cirka 3 500 personer. Hittills har 42,1 procent av innevånarna gått kurs i olycksförebyggande arbete. 62,1 procent har gått kurs i Första hjälpen (enligt trygghetsenkät från Myndigheten för samhällsskydd och beredskap, MSB).

Varje kommunal enhet ska utarbeta konkreta planer på hur personalen i sin ordinarie tjänst ska verka för att förebygga olyckor. Ett exempel på detta kan vara att när personalen inom äldreården besöker äldre ska personalen kontrollera om brandvarnare finns och att dessa fungerar.

För att förhindra eldstadsrelaterade bränder beslutar kommunen om tidsfrister för rengöring (sotning) av anläggningar. MSB beslutar om tidsfrister för brandskyddskontrollen på dessa. Vilka anläggningar som skall besiktas, samt hur ofta, bestäms av MSB på regeringens uppdrag. 53 personer har dispens att utföra egen sotning. För att få ner soteldsbränderna finns rutiner för samverkan mellan skorstensfejarmästaren och Räddningstjänsten.

Åtgärder för att uppnå målen

Kommunen ska arbeta med att förebygga bränder och skador till följd av bränder genom att:

- genom utbildning och information höja kunskapen hos kommunens innevånare så att alla ska kunna göra:
- insatser vid "vardagsolyckor"
- en första räddningsinsats vid större och komplicerade olyckor
- minst 10 procent av kommunens invånare ska få utbildning i brandskydd och livräddande åtgärder varje år
- verka för att bostäder vid ny- eller ombyggnad ska uppfylla kraven för brandsäkra hem enligt Svenska brandskyddsföreningen definition
- att samverka med skorstensfejarmästaren i brandförebyggande arbetet

Näringslivsrisiker

Förekomsten av högriskföretag inom kommunen är liten. Sala är en småföretagarkommun där mångfalden av företag och branscher gör att sårbarheten inte är så hög. Fördelning inom näringsgrenarna visar att Sala kommun har något fler som arbetar inom jord- och skogsbruk, byggverksamhet samt vård och omsorg än i länet och riket. Jord och skogsbruk innebär mycket ensamarbete där en olycka kan förbli oupptäckt en längre tid än arbetsplats med fler anställda.

Sala Ytbehandling AB hanterar farliga kemikalier i sådan omfattning att de omfattas av lagen (1999:381) om åtgärder för att förebygga och begränsa följderna av allvarliga kemikalieolyckor. Denna lagstiftning bygger på EU:s SEVESO II-direktiv.

I Tistbrottet bedriver Björka Mineral AB underjordsbrytning sedan några år tillbaka. Denna verksamhet är klassad som farlig verksamhet enligt 2 kap 4 § lagen (2003:778) om skydd mot olyckor. All underjordsbrytning är riskfylld.

Övriga industrier har måttliga risker och deras belägenhet medför måttlig rökgaspåverkan mot omgivningen i händelse av en brand.

I medeltal inträffar inom näringslivet eller inom offentliga anläggningar, 1–2 större bränder per år. Inom näringslivet sker det vanligast bland våra träbearbetningsföretag. I genomsnitt omkommer en person vartannat år pga. av brand och endast ett fåtal personer får lättare rökskador varje år.

Samlingsplatsrisiker

Denna risk är betydande. Det finns inom kommunen cirka 80 förskolor, skolor, vårdanläggningar, större samlingslokaler, mm. Till några är framkörningstiden för räddningstjänsten cirka 20 minuter.

Då anlagda bränder har ökat vid skolor och andra kommunala anläggningar ska åtgärder mot anlagd brand vidtas. Kommunen har investerat i brandlarm för tidig upptäckt i kommunens fastigheter för att få en snabb detektering av brand.

En stor anläggning för konferens, inrymd i trähusbebyggelse finns vid Sätra Hälsobrunn. Framkörningstiden för räddningstjänsten dit är 14 minuter.

I turistgruvan genomförs visningar ned till 155 meters djup vilket komplicerar en räddningsinsats.

Fängelset Salberga och landstingets Rättspsykiatri är komplicerade insatsobjekt pga. verksamhetens beskaffenhet med låsta utrymmen och inhägnader.

Strategi för att förebygga näringslivsrisiker och samlingsplatsrisiker

För att förebygga bränder utövar Räddningstjänsten tillsyn på anläggningar där fyra grundläggande brandsäkerhetskriterierna kontrolleras regelbundet. En viktig faktor att bevaka är att det brandskydd som byggdes in i anläggningen vid uppförandet, hela tiden hålls intakt.

Förebyggande åtgärder mot brand syftar till att:

- säkerställa en trygg utrymning vid brand
- förhindra brands uppkomst
- förhindra snabb brandspridning
- underlätta släckning av brand

Räddningstjänsten Sala har cirka 270 tillsynsobjekt enligt LSO. Tidsfristen mellan besiktningarna varierar mellan 1 och 6 år. Årligen utför fyra utbildade brandskyddskontrollanter cirka 80 tillsyner. Tillsyner syftar till att anläggningar är brand- och utrymnings säkra mm.

Kommunen ansvarar för tillstånd och tillsyn av brandfarliga och explosiva varor. Tillsyn utförs av räddningstjänsten på cirka 60 tillsynsobjekt. Tidsfristen mellan besiktningarna är cirka 2 år. Årligen utförs 30 tillsyner. Förteckning av kommunens tillsynsobjekt finns i räddningstjänstprogrammet *Alarmos*. Tillstånden utfärdas av Bygg- och miljönämnden.

Åtgärder för att uppfylla målen

- Kommunen ska minst genomföra myndighetstillsyn där även sotningsverksamheten ingår, enligt fastställda tidsfrister, enligt LSO och LBE (Lagen om brandfarliga och explosiva varor).

Kommunen ska verka för att adekvata insatser görs vid olyckor innan räddningstjänstinsats påbörjas genom att alla kommunanställda:

- har återkommande utbildning om livräddande åtgärder vart 3:e år
- har återkommande utbildning i Första insats vid brandtillbud vart 3:e år
- ska utbildas i att använda Hjärtstartare inom 3 år

Kommunen ska arbeta med att förebygga bränder och skador till följd av bränder genom att:

- kommunens fastigheter ska ha godkända brand- och utrymningslarm enligt beslutad larmplan
- handlingsplan för åtgärder mot anlagd brand är framtagen med åtgärder vid brandtillbud

Naturrisker

Dammsystemet

Silvergruvans dammsystem är klassat som farlig verksamhet enligt 2 kap 4 § lagen (2003:778) om skydd mot olyckor. Dammsystemet består av konstgjort sammanlänkade sjöar/dammar vilka har avrinning via Sala stad och vidare ut i Mälaren. Den sist belägna sjön ligger i Salas nordvästra utkant och har ett 13,5 meter högre läge än stadens centrum. Sjön är invallad i den del som gränsar mot staden. Vallarna är bitvis högre än 5,5 meter och det finns risk för både översvämningar och brott i dammvallen. Dammvallarna är byggda för 400 år sedan och utredningar visar att en restaurering krävs för att säkerställa att dammbrott inte sker och att arbetet måste prioriteras. De åtgärder som hittills har genomförts har varit inriktade på att reglera vattennivån i systemet för att undvika höga flöden.

Strategi för att motverka ras

Dammvallarna behöver på vissa ställen förstärkas för att vi ska vara säkra på att vallen ska hålla vid höga flöden. Tekniska förvaltningen utreder vilka restaureringsåtgärder som krävs för att så långt som det är möjligt säkerställa mot dammbrott.

Åtgärder för att uppfylla målen

- Dammsäkerheten ska öka till rimlig säkerhet inom 10 år.

Sala Silvergruva och andra miljörisker

Miljön runt Sala silvergruva är förorenat av tungmetaller efter gruvdriften vilket kan utgöra en risk för hälsa och miljö. Under 2012 kommer en åtgärdsutredning för gruvområdet att tas fram.

I Sala kommun finns fler förorenade områden som är prioriterade av Länsstyrelsen. Sand såg och kvarn i Salbohed är föremål för projektering, inför åtgärd, under 2012. För det f.d. Vansjö Snickerier i Hedåker har Sala kommun sökt bidrag, från Naturvårdsverket, för fördjupade utredningar.

Under 2011 har samtliga nedlagda deponier i Sala kommun inventerats och riskklassats.

Strategi för att uppnå målen

Vi måste inventera och utreda riskerna och vid behov sanera föroreningarna.

Åtgärder för att uppnå målen

Kommunen ska ha så låga halter av föroreningar att de inte utgör någon risk för människors hälsa och miljö. Följande ska genomföras:

- Gruvområdet ska utredas hur riskerna kan minskas och ett åtgärdsprogram för detta, ska tas fram inom 1 år.
- Åtgärderna enligt programmet för att minska riskerna i gruvområdet, ska påbörjas inom 4 år.
- Kommunen ska ta på sig huvudmannskapet för projekt med förorenade områden där ansvarig saknas och där staten beviljar bidrag för efterbehandling.

Transportrisker

Kommunen korsas av två relativt hårt trafikerade Riksvägar. Riksväg 56 som är förbindelsen mellan Gävle och Norrköping och har stor andel tung trafik. Riksväg 70 är förbindelsen mellan Stockholm och Dalarna med omfattande heltrafik. Nya Förbifart Sala har flyttat genomfartstrafiken på Rv 70 från Sala tätort. Däremot passerar trafiken på Rv 56 fortfarande genom Sala tätort, bl.a. via Sörskogsleden. Det går många transporter med farligt gods på riksvägarna och en olycka inom Sala tätort kan få stora konsekvenser.

Kommunen har järnvägsförbindelse från Dalarna som i Sala delar sig mot Uppsala och Västerås. På Rv 70 finns en plankorsning vid Kumla.

Sala tätort delas av järnvägen och passage kan enbart ske via plankorsningar. Detta kan försvåra och fördröja en utryckning till vissa stadsdelar och delar av landsbygden. Dessutom ökar risken för kollisioner mellan tåg och fordon. En transportolycka med farligt gods kan få stora konsekvenser inom Sala stad.

Knipkällan, som försörjer en stor del av kommunens befolkning med vatten, har en genomfartsväg genom skyddsområdet för vattentäkt. En olycka med utsläpp av farligt ämne i anslutning till en större vattentäkt kan få stora konsekvenser.

Det är alldeles för få cyklister i Sala kommun som använder cykelhjälm och vi vet att halkolyckor för oskyddade trafikanter, där cyklister ingår, är den vanligaste olycksorsaken på det lokala vägnätet.

Utbyggnaden av kollektivtrafiken kräver också att hållplatser är säkra.

Trafikolyckor

Antal trafikolyckor i kommunen enligt Strada, som är polisens och landstingets olycksstatistik, uppdelat på samtliga vägar och kommunala vägar.

Tabell 1 Antal trafikolyckor/svårighetsgrad, hela vägnätet (statistik från Strada).

	2005	2006	2007	2008	2009	2010
Totalt för hela vägnätet i kommunen	81	90	92	108	99	107
Dödsolyckor	2	0	2	1	5	1
Svåra olyckor	6	15	20	12	13	14
Lindriga olyckor	71	66	65	93	80	87
Olyckor med okänd svårighetsgrad	0	3	0	0	0	0
Olyckor utan personskada	2	6	5	2	1	5

Tabell 2 Antal trafikolyckor/svårighetsgrad, kommunala vägnätet (statistik från Strada).

	2005	2006	2007	2008	2009	2010
Totalt för kommunala vägnätet	38	37	29	20	26	32
Dödsolyckor	0	0	0	0	2	1
Svåra olyckor	3	5	6	4	4	2
Lindriga olyckor	35	31	20	16	20	29
Olyckor med okänd svårighetsgrad	0	0	0	0	0	0
Olyckor utan personskada	0	1	3	0	0	0

På det statliga vägnätet är singelolyckorna den vanligaste olycksrisken. På kommunala vägnätet är det oskyddade trafikanter som skadas mest. Hälften av alla olyckor är oskyddade trafikanter och största olycksrisken är halkolyckor på trottoarer och gång och cykelbanor.

Vägnät som tillhör Trafikverket eller enskilda väghållare har kommunen svårt att påverka ombyggnationer men på det kommunala vägnätet där vi är väghållare kan kommunen själv bestämma över ombyggnationer.

På det lokala vägnätet har kommunen i flera år satsat mycket på gång- och cykelvägar, farthinder och sänkta hastigheter i bostadsområden och är ett arbete som fortskrider. Bland annat nu när Förbifart Sala har avlastat Ringgatans genomfartstrafik har kommunen börjat genomföra åtgärder för att anpassa den till lokaltrafik.

Strategi för att förebygga olyckor

Det gäller att bygga bort risker inom vägnätet som orsakar olyckor. Mötesfria riksvägar har god effekt på konsekvensen av en trafikolycka och utbyggnaden av 2+1 vägar måste fortskrida. För att skydda cyklister bör gång- och cykelvägar till kransorter byggas då 2+1 vägarna minimerar vägrenen, liksom förbättra dessa inom orterna.

Oskyddade trafikanter finns också på busshållplatser och många av dessa saknar bussficka att stå på i väntan på buss. Vi måste satsa på att säkra busshållplatser.

Att ersätta plankorsningar med planfria korsningar för att få bort risken för kollision tåg-bil är viktigt. Nedfällda bommar är också ett problem för framkomligheten för räddningsfordon. Då frågan är komplicerad och dyrbar har vi en långsiktig planering som stäcker sig längre än mandatperioden.

Åtgärder för att uppfylla målen

Kommunen ska genomföra åtgärder för att:

- reducera olyckor med oskyddade trafikanter genom utbyggnad av gång och cykelvägar och säkra gångpassager
- användningen av cykelhjälm ska öka
- öka halkbekämpningen på vinterväglag

Kommunen ska verka för att:

- plankorsningen på Rv 70 vid Kumla ska ersättas med planskild korsning inom 7 år.
- Sala tätort ska ha en planskild korsning till norra stadsdelarna inom 7 år.
- reducera trafikolyckor på statliga vägnätet genom att verka för snabb utbyggnad av mötesfria riksvägar
- få cykelvägar från Sala till Kumla Kyrkby inom 4 år
- få cykelvägar längs med mötesfria riksvägar
- få säkra busshållplatser
- leda bort tung genomfartstrafik från Sörskogsleden

Tekniska risker

Inom den tekniska försörjningen finns värme, vatten, avlopp, elförsörjning. Verksamheterna är relativt småskaliga och har i vissa fall reservmöjligheter. Den värsta skadan uppstår troligen med ett större, långvarigt elavbrott under sträng kyla. Ett antal reservverk finns inköpta för främst kommunens äldreomsorg. De flesta fastigheterna för äldreomsorg är förberedda för att kunna reservkraftförsörjas. Även skolorna i Ransta och Möklinta kan förses med reservkraft. Vid skolan i Västerfärnebo kan bygdegården reservkraftförsörjas.

Övriga olycksrisker

Drunkningsolyckorna är väldigt få och de flesta år är vi förskonade från drunkningsolyckor.

Fallolyckor

Fallolyckor är en kategori olyckor som Landstinget registrerar. Det är äldre människor som ramlar på ett eller annat sätt både i och utanför bostaden. Under 2010 hade vi 159 fallolyckor.

Antal skador som uppkom i samband med fallolycka under åren 2006–2010.

Tabell 3 Fallolyckor 2006–2010 och skadetyper.¹

Skadetyper	Män	Kvinnor
Fraktur på lårben	12–18	39–60
Fraktur på skuldra överarm	10–13	21–33
Fraktur på handled	15–26	69–88
Fraktur på underben	9–17	21–28
Sårskador	27–39	37–55

Hjärtstartare

Att satsa på hjärtstartare har slagit väl ut och det har bevisligen räddats liv med dessa. Sala har idag 18 hjärtstartare utplacerade i kommunen. Därutöver finns 7 hjärtstartare utplacerade inom Salberga kriminalvårdsanstalt.

Våld på gator och torg

Sala kommun liksom övriga kommuner i Västmanland har många polisanmälningar om våld och bråk på gator och torg. Över lag är det ungdomar som med eller utan berusning tar till våld.

Strategi för att förebygga olyckor

Att alla ska lära sig att simma och att informera om farorna med vatten är beprövade åtgärder. Liksom att det finns räddningsutrustning vid badplatser och vattendrag där allmänheten finns.

¹ Notera att det kan förekomma fler skador på en olycka.

Falloolyckor kan motverkas genom att öka kunskapen om risker och att kunna erbjuda hjälp i hemmen av en så kallad "Fixar-malte-resurs" liksom att vårt rehabteam vid hembesök ska förebygga falloolyckor bland dem de besöker.

Till årsskiftet kommer bedömning av risk för fall genomföras av samtliga boende på kommunens vård- och omsorgsboenden genom "Senior alert", som är ett unikt kvalitetsregister. Vid övertagandet av ansvaret för hemsjukvården kommer även samtliga som har hemsjukvård att bedömas via "Senior alert". Vid risk kommer rehabiliteringsteamet att kopplas in för bedömning och träning.

Även nutritionen har betydelse för ökad risk för fall och den mäts idag regelbundet på våra vård- och omsorgsboenden och via "Senior alert" kommer den även att mätas på hemsjukvårdspatienterna och på sikt även för de personer som har hemtjänst.

Genom att placera fler hjärtstartare på samlingsplatser och utbilda allmänheten i hur dessa fungerar kan fler liv räddas.

Vi genomför utbildningar i ansvarsfull alkoholserving för krogar och i princip är all krogpersonal utbildade inom kommunen. Syftet med utbildningen är att få ner fyllibråk på gator och torg. Vidare har vi samarbetsavtal med polisen om att motverka berusning på allmän plats, ungdomsbrott och ungdomsberusning.

Åtgärder för att uppfylla målen

Drunkning

Drunkningsolyckor ska minimeras genom att:

- alla elever ska från årskurs 2 erhålla simundervisning och ska i slutet av årskurs 5 kunna simma.
- alla kommunala badplatser ska uppfylla Räddningsverkets allmänna råd SRVFS 2007:5.

Hjärtstopp

Kommunen ska:

- verka för att fler hjärtstartare köps in och placeras på samlingsplatser
- genomföra utbildningar hur hjärtstartare fungerar

Falloolyckor

Kommunen ska genomföra åtgärder för att reducera antalet falloolyckor bland äldre:

- genom att informera om falloolyckor
- införa kvalitetsregistret "Senior alert" för alla äldre som omfattas av kommunens omsorg
- erbjuda fixarhjälp till de som har förhöjd risk att falla t.ex. ålder eller sjukdom

Alkohol

- All serveringspersonal på restauranger och krogar ska ha utbildning i ansvarsfull alkoholservice.
- Samverka med polis om att minska ungdomsbrott och ungdomsberusning.

ANALYS AV OLYCKOR

Kommunen har gjort riskanalyser inom varje verksamhetsområde under 2009 och dessa ligger med som underlag för handlingsprogrammet.

Den analys som vi har gjort visar att den största risken att bli skadad är inom trafiken. Det som sticker ut enligt Strada är olyckor med oskyddade trafikanter på gång och cykelvägar. Många av dessa är halkolyckor på snö och is.

Därefter är det en hel del fallolyckor med äldre personer och kommunen ligger över rikssnittet och högst i Västmanlands län.

Antal bränder är få liksom stora konsekvenser av bränder. Brand i byggnad har vi under 2010 högre siffror i än snittet i MSB:s Ida-portal. Enligt Alarmos så är det soteldsbränder som avviker och dessa måste minska. Efter ett samarbete med kommunens skorstensfejarmästare har de frekventa soteldsbränderna börjat minska under 2011.

Underlag för utvärdering

Som underlag för analys av olyckor använder kommunen statistik från Strada, Landstinget, Statens Räddningsverk och egen statistik. Jämförbara kommuner är SCB:s indelning där Sala jämförs med "Kommuner i tätbefolkad region".

Tabell 4 Antal utlarmningar av räddningstjänst per 1000 inv.

Olyckstyp	Sala 2010	Västmanlands län	Jämförbara kommuner	Riket
Brand i byggnad	1,6	1,1	1,6	1,2
Trafikolycka	1,9	1,3	2,1	1,7

Tabell 5 Antal skadade personer som vårdats minst 1 dygn på sjukhus till följd av olyckor per 1000 innevånare år 2009.

Olyckstyp	Sala 2010	Västmanlands län	Jämförbara kommuner	Riket
Trafikolycka	1,4	1,4	1,3	1,2
Fallolycka	9,5	7,9	8,1	7,6

Tabell 6 Antal personer som ibland eller ofta känner sig oroliga för att drabbas av olycka år 2010 (trygghetsfråga).

Olyckstyp	Sala 2010	Västmanlands län	Jämförbara kommuner	Riket
Olyckor	75 procent	72 procent	74 procent	74 procent
Brott	60 procent	58 procent	64 procent	64 procent
Sällanhändelse	38 procent	37 procent	44 procent	42 procent
Brand	42 procent	Uppgift saknas	Uppgift saknas	43 procent
Trafikolycka	65 procent	Uppgift saknas	Uppgift saknas	63 procent
Fallolycka	30 procent	Uppgift saknas	Uppgift saknas	32 procent

Tabell 7 Antal personer som använder cykelhjälm 2010.

Använder	Sala	Västmanlands län	Jämförbara kommuner	Riket
Cykelhjälm	13 procent	13 procent	16 procent	17 procent

Tabell 8 Andel hushåll med brandvarnare/släckutrustning

Andel hushåll som har:	Sala	Västmanlands län	Jämförbara kommuner	Riket
Fungerande brandvarnare	82 procent	75 procent	77 procent	78 procent
Släckutrustning	63 procent	59 procent	63 procent	50 procent

Olycksundersökning

Räddningstjänsten utvärderar alla sina insatser enligt en fastställd rutin. Utvärderingen görs både på den enskilda insatsen och av orsaken bakom olyckan. Två personer har utbildning för fördjupad olycksorsaksundersökning. Förslag till förbättrade åtgärder delges berörd verksamhet omedelbart. Det kan vara allt från byggnaders utformning till saknande av vägräcken.

Andra allvarliga olyckor utreds av kommunens säkerhetsansvarig tillsammans med polis och arbetsmiljöverk.

HANDLINGSPROGRAM FÖR RÄDDNINGSTJÄNST

Kommunens förmåga att genomföra räddningsinsats

Mål

- Den nationella ambitionen att färre skall omkomma eller skadas vid olyckor samt att mindre skall förstöras vid olyckor skall återspeglas i Räddningstjänsten Sala Hebys eget arbete.
- Vid de olyckor som ändå inträffar trots de förebyggande insatserna skall räddningsarbetet ske med hög kvalitet. Detta sker genom att strukturerade förberedelser finns för stegen före, under och efter räddningsinsatsen.
- Konsekvenserna efter en olycka är i de flesta fall avhängiga av hur lång tid det tar innan hjälp anländer till olycksplatsen. Sala är en glesbefolkad kommun som dessutom är stor till ytan. Ambitionen är att anspänningstid (tid mellan larm och att utryckning påbörjas) och insatstid (tid mellan larm och arbete på olycksplats påbörjas) bibehålls med nuvarande förmåga. Detta innebär att insats påbörjas för 76 procent av kommuninnevånarna inom 10 minuter och för 98 procent inom 20 minuter.

Prioriterade åtgärder

- Före insats skall aktuella larmplaner finnas så att lämpliga resurser larmas. Utveckling av effektivt räddningsarbete med teknik och metoder skall ske. Personalen skall vara välutbildad och övad för uppdraget. Kunskaperna skall fokuseras på riskerna i det egna primärområdet. Förmågan att ingå i en större räddningsinsats utanför det egna primärområdet skall finnas. Förberedelser på särskilda riskobjekt genom insatsplanering och orientering på plats skall ha skett.
- Under insats skall Räddningstjänsten Sala Heby ha god ledningsförmåga. Förmågan skall leda till att den egna organisationens resurser utnyttjas så att olyckorna effektivt och snabbt avhjälps. Vid de tillfällen olyckan är så omfattande eller komplicerad att externa resurser behöver utnyttjas, skall ledningen ha förmåga att utnyttja detta på bästa sätt. Samverkansavtal som underlättar detta skall finnas i erforderlig omfattning.
- Efter räddningsinsats skall denna avslutas så att de drabbade får råd och stöd i den uppkomna situationen. Avtalade uppdrag inom restvärdesräddning och vägsanering skall utföras. Vid behov av utökad restvärdesinsats skall restvärdesledare informeras om detta. Olycksundersökning skall ske efter varje insats och vid behov skall denna fördjupas i syfte att klargöra orsak och om möjligt förebygga upprepning.

- Fortsätta utvecklingen av heltidskårens arbetsätt och metoder utifrån behovet av att förebygga och avhjälpa olyckor.
- Fortlöpande följa kommunens riskbild och föreslå organisationsförändringar eller förändra arbetsätt utifrån behoven.

Kommunens förmåga för räddningsinsats

Den normativa och strategiska ledningen utövas av funktionen räddningschef i beredskap.

Den operativa ledningen på olycksplats sker av lokal räddningsledare och vid större eller komplicerade olyckor av kommunövergripande befälsfunktion.

För att uppnå insatstiderna enligt mål är Sala kommun indelat i fyra räddningstjänstområden. Räddningsstyrkor är placerade i Sala, Hedåker, Möklinta och Ransta. Räddningsstyrkan i Sala skall bestå av heltidsanställd personal. På övriga orter skall räddningsstyrkorna bestå av deltidsanställd personal. Räddningsstyrkor är placerade i Sala, Hedåker, Möklinta och Ransta.

Vid större insatser omdirigeras de egna räddningsstationernas resurser inom Sala och Heby kommuner. Räddningsbistånd kan också begäras från räddningstjänster enligt avtal eller med stöd av 1 kap 6 § i lag om skydd mot olyckor.

Vid omfattande olycka eller olyckor organiserar räddningschefen stab efter olyckans behov och omfattning. Staben organiseras i huvudbrandstationens räddningscentral. Staben skall också kunna utgöra operativt stöd till kommunens krisledning.

Vid större och kommunövergripande olyckor finns via länsstyrelsen samverkansorganet U-sam som skall stödja kommunen i arbetet. I denna funktion ingår även en regional räddningschefsberedskap.

Arbetsområdet inom den kommunala räddningstjänstskyldigheten är för stort för att kunna beskrivas i detalj. Nedanstående får ses som exempel på vad de olika styrkorna skall klara själva och efter första samverkanssteget.

Hedåker, Möklinta och Ransta räddningsområde

Stationernas utryckningsområde nås av första styrkan inom 6–20 minuter beroende på var olyckan inträffat. En del av kommunens västra och nordöstra del har insatstid mellan 20–30 minuter.

Samtliga räddningsstyrkor med bemanning SLD (styrkeledare deltid) och 2 BmD (deltidsbrandmän), kan utföra åtgärder mot bland annat nedanstående olyckor:

- Soteld
- Säkring mot brand vid utflöde av brandfarlig vara
- Brand av mindre omfattning i gräs och skog i anslutning till bilväg
- Avspärning av begränsad skadeplats
- Losstagnning av fastklämd person vid trafikolycka
- Bilbrand
- Utvändig släckinsats vid brand i byggnad för att förhindra brandspridning mot annan byggnad.
- Utvändig livräddning till 11 meters höjd över mark.
- Påbörja räddningsarbetet vid andra olyckstyper i väntan på förstärkning.
- Avancerad släckning med modern teknik i syfte att minimera vattenskadorna.
- Utföra IVPAs uppdrag (i väntan på ambulans) enligt avtal med Västmanlands Landsting.

Med förstärkning av station Salas heltidsstyrka, IL (insatsledare), SLH (styrkeledare heltid) och 3 BmH (brandman heltid) till en av ovanstående ytterstationer.

Tidsskillnaden varierar mellan 0 minuter upp till 16 minuter innan båda styrkorna är på plats, beroende på var i kommunen utryckningen sker.

- Rökdykarinsats med ett rökdykarpar kombinerad med brandsläckning eller samtidig evakuering av hotade.
- Insats med maskinstege
- Vid brandsläckning, kan släckning ske med 4 strålförare och vattentransport samtidigt med tankbil.
- Kemdykarinsats med en kemdykargrupp och samtidig inre avspärning eller begränsad evakuering.
- Svårare losstagnning vid trafikolyckor med flera fastklämda personer.
- Avancerad högtryckssläckning.
- Komplicerad djurlivräddning.

Utöver de insatser som ytterstationerna kan utföra, förväntas att station Salas heltidsstyrka, IL, SLH och 3 BmH, skall bland annat kunna utföra:

Stationens primära utryckningsområde nås inom 3–20 minuter beroende på var olyckan inträffat.

- Rökdykarinsats med en rökdykargrupp
- Kemdykarinsats med en kemdykargrupp
- Losstagning av svårt fastklämda personer vid trafikolycka
- utvändigt släckinsats vid brand i byggnad, för att förhindra brandspridning mot två byggnader.
- Insats med avancerad högtryckssläckning.
- Komplicerad djurlivräddning.
- Insatser mot brand i skog och gräs utanför farbar väg i lätt eller medelsvår terräng.

Med förstärkning av Sala och Ranstas deltid

Inom station Salas räddningstjänstområde sker förstärkning 3,5 minuter senare än heltidsstyrkans ankomst med deltidsanställd brandförman placerad vid brandstationen i Sala. Efter 18 minuter förstärkning bestående av brandförman och 2 brandman, placerade i Ransta.

- Insatser vid två larm varav den ena kräver rökdykarinsats.
- Insats med 2 rökdykargrupper på samma olycksplats.
- Avlösning av rökdykarpar.
- Samtidig rökdykar- och släckande insats vid bränder i bostäder, mindre industrier etc.
- Räddningsarbete med maskinstege, maxhöjd 32 meter.
- Som under tvåstationsutryckning med 3+5 angivet.

Kommunens resurser för räddningsinsats

I kommunen finns en räddningschef, 2 stf räddningschefer och brandinspektör. Dessa skall vara heltidsanställda och enligt räddningstjänstavtal uppehålla motsvarande tjänster i Heby kommun. Tjänsterna bemannar funktionen lokal räddningschef i beredskap som ansvarar för normativ och strategisk ledning.

I Sala finns räddningsstyrka bestående av heltidsanställd personal, samt en deltidsanställd person. I heltidsstyrkan ingår funktionen insatsledare i beredskap som också utför operativ ledning vid större eller komplicerade olyckor inom alla stationsområden.

I Hedåker, Möklinta och Ransta finns vardera en deltidsanställd räddningsstyrka. Styrkorna består av SLD och 2 BmD vardera.

Vid brand i byggnad, större trafikolycka, olycka med farligt gods eller annan resurskrävande olycka sker omedelbart tvåstationsuttryckning enligt gällande larminstruktion.

Kompetens

Tabell 9 Kompetens

Befattning	Lägsta kompetens
Räddningschef	Brandingenjörsexamen med påbyggnadsår samt HRK.
Stf räddningschef, operativa avd.	BM eller räddningsledning kurs C Därutöver behövs lämplig utbildning i förvaltning och personalhantering. RSK nivå 2 (regional samverkanskurs).
Stf räddningschef, förebyggande avd.	BM eller räddningsledning kurs C samt olycksförebyggande kurs B och samt systematiskt säkerhetsarbete. RSK nivå 2.
Brandinspektör	BM eller räddningsledning kurs B samt olycksförebyggande kurs B. RSK nivå 2.
Insatsledare operativa avd.	BM eller räddningsledning kurs B samt RSK nivå 1.
Insatsledare förebyggande avd.	BM eller räddningsledning kurs B samt olycksförebyggande kurs B. RSK nivå 1.
Styrkeledare heltid	SMO-utbildning alternativt äldre BmH-utbildning samt räddningsledning kurs A.
Brandman heltid	SMO-utbildning alternativt äldre BmH-utbildning.
Styrkeledare deltid	Räddningsinsats samt räddningsledning kurs A.
Brandman deltid	Räddningsinsats.

Räddningskårens beredskap

Tabell 10 Räddningskårens beredskap

Räddningsstation	Minsta styrka	Anspänningstid
Sala	Räddningschef i beredskap	1 min radio eller telefon, 30 min huvudbrandstation
Sala	Insatsledare	1,5 min beredskapsbil
Sala	Styrkeledare och 3 brandmän i heltidsanställd styrka.	1,5 min
Sala	Brandman deltid	5,0 min
Hedåker	Styrkeledare och 2 brandmän i deltidsanställd styrka.	8,0 min
Möklinta	Styrkeledare och 2 brandmän i deltidsanställd styrka.	5,0 min
Ransta	Styrkeledare och 2 brandmän i deltidsanställd styrka.	5,0 min

Total utryckningsberedskap

16 personer.

Avvikelser

Det föreligger rekryteringsproblem på orterna Hedåker, Möklinta och Ransta. En garanterad bemanning om ett befäl och 2 brandmän dygnet runt är målsättningen men kan tidvis inte garanteras. Längre vakanser måste accepteras innan lämplig person för yrket kan anställas. Antalet arbetstillfällen är begränsade på orterna samt att det sker en konstant utveckling mot ett rörligare arbetsliv. Tillfällig miniminivå om ett befäl och en brandman måste accepteras som den miniminivå som inte kan underskridas.

*Övning och kompetensutveckling***Allmänt**

Insatsstyrkorna skall ha god kunskap om eget räddningsområdes stationära risker. Det skall även finnas en kunskap om de viktigaste ej stationära riskerna. Framst gäller det insatsområden med transportrisker.

Det skall finnas en god kunskap om metoder och materialutnyttjande för att kunna utföra en god förstainsats.

Det skall finnas förmåga att kunna samverka mellan insatsstyrkorna i den egna organisationen.

Det skall finnas ledningsförmåga att kunna bygga upp och underhålla insatser av olika storlek. Det skall finnas en förmåga att utnyttja egna resurser effektivt. Vid behov skall andra räddningstjänsters resurser vara kända och förmås utnyttjas effektivt.

Övning och kompetensutveckling

Övning och utbildning skall utföras så att de grundläggande kunskaperna i befattningsutbildningarna underhålls och fördjupas.

Det skall finnas årligen upprättade utvecklingsprogram för deltidstationerna, heltidsstationen samt ledningsorganisationen.

Programmen skall möjliggöra att de interna kunskaperna tillvaratas i hela organisationen. Inhämtande av extern kompetens är viktigt och skall kunna förmedlas organisationen i erforderlig omfattning.

Utöver behovet i eget område övas och utbildas styrkan i Ransta särskilt tillsammans med Sala heltidskår.

All övningsverksamhet skall dokumenteras och finnas tillgänglig i *Alarmos*.

Avtal om samverkan

Sala och Heby kommuner samverkar genom civilrättsligt avtal om räddningstjänsten. Detta innebär att båda kommunernas räddningstjänst samverkar i en och samma organisation.

Gränsöverskridande räddningstjänstsamverkan med grannkommunerna finns formaliserad med Mälardalens Brand- och Räddningsförbund, Enköping- Håbo Räddningstjänst samt Södra Dalarnas Räddningstjänstförbund.

Räddningstjänstavtal finns med Mälardalens Brand och Räddningsförbund och Södra Dalarnas Räddningstjänstförbund. Avtalet innebär att respektive räddningstjänst kan larma ut delar av avtalspartens resurser med omedelbart varsel.

Samverkansavtal finns med Västra Mälardalens Kommunalförbund vad avser beredskapen för större kemiska olyckor.

Avtal finns med Larmtjänst AB beträffande restvärdesräddning vid bränder och vattenskadorna.

Samverkansavtal med Västmanlands Landsting finns där räddningstjänsten utför transport av skadade människor i terräng, backup av ambulans vid farliga räddningsuppdrag, mm.

Avtal om IVPA finns mellan Sala kommun och Västmanlands Landsting. Uppdraget omfattar samtliga brandstationer i Sala kommun.

Avtalen finns tillgängliga på brandstationen i Sala.

Varning och Information till allmänheten

Information till allmänheten om räddningstjänstens organisation och förmåga, sker på olika sätt. Till exempel sker detta via extern utbildningsverksamhet (årligen 5 000–6 000 personer för Sala och Heby kommuner tillsammans), besök på våra brandstationer, vid deltagande i mässor, särskilda utskick genom post, räddningstjänstens hemsida på internet, representation i olika sammanhang, mm.

Varning till allmänheten i Sala tätort kan ske genom att signalen "Viktigt meddelande till allmänheten" kan utlösas från brandstationen eller SOS Alarm.

Alarmering

SOS Alarm förmedlar larm som inkommit via larmnummer 112. Utalarmering av Räddningstjänsten Sala Hebys styrkor sker genom av räddningstjänsten förutbestämd larmplan.

Alarmering via 112 kan även ske från belyst alarmeringsanordning från varje brandstation.

Räddningstjänsten Sala Heby ansvarar för varje brandstations utalarmeringsutrustning samt alarmeringsanordningen enligt föregående punkt.

I händelse av teleavbrott hänvisas allmänheten via radio och TV till mobiltelefonnätet eller till respektive brandstations utalarmeringsanordning.

Skydd mot olyckor under höjd beredskap

Räddningstjänsten under höjd beredskap leds utifrån samma ledningsprinciper som i fred. Varje befäl måste vara berett att överta ledningen på platsen, om sambandet bryts med överordnat befäl. Räddningstjänsten Sala-Heby disponerar ledningsplats såväl i Sala som i Heby.

Under höjd beredskap fördelas räddningstjänstens personal, liksom tillkommande stödresurser, på två skift. Den resurs som tillförs fredsorganisationen utgörs av räddningshundförare med frivilligavtal. Vid mobilisering skall anställd personal som för tillfället är ledig kunna inställa sig för tjänstgöring inom högst åtta timmar, civilpliktig personal inom 24 timmar.

HANDLINGSPROGRAM FÖR SKYDD MOT OLYCKOR
Kommunfullmäktige

ANTAGEN 2009-02-26 | REVIDERAD § 35 | 2012-02-09 | DIARIENUMMER 2012/7
SALA KOMMUN

Växel: 0224-550 00 | E-post: kommun.info@sala.se | Postadress: Box 304, 733 25 Sala

