

Dnr 2015/700

§ 194

## Handlingsprogram för skydd mot olyckor 2015-2018

### INLEDNING

I Lag (2003:778) om skydd mot olyckor (LSO) framgår att handlingsprogrammet ska antas av kommunfullmäktige för varje ny mandatperiod. Vidare framgår av samma lag att programmet bland annat ska ange målet för kommunens verksamhet. Räddningstjänsten har tagit fram ett handlingsprogram och det utgår ifrån resultaten i räddningstjänstens riskinventering och analys för Sala och Heby kommuner. Innan handlingsprogrammet beslutas av fullmäktige har det remitteras till berörda myndigheter.

### Beredning

Bilaga KS 2015/204/1, missiv  
Bilaga KS 2015/204/2, förslag till handlingsplan  
Bilaga KS 2015/204/3, riskinventering och analys  
Ledningsutskottet 2015-10-20, § 231  
Kommunstyrelsen 2015-11-03, § 186  
Bilaga KS 2015/204/4, missiv  
Bilaga KS 2015/204/5, handlingsprogram

Räddningschef Göran Cederholm föredrar ärendet.

### Yrkanden


Carola Gunnarsson (C) yrkar  
att kommunstyrelsen hemställer att kommunfullmäktige beslutar  
att fastställa Handlingsprogram för skydd mot olyckor 2015-2018, Bilaga KS  
2015/204/5.

### BESLUT

Kommunstyrelsen hemställer att kommunfullmäktige beslutar  
att fastställa Handlingsprogram för skydd mot olyckor 2015-2018, Bilaga KS  
2015/204/5.

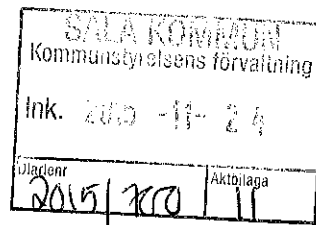
Utdrag  
kommunfullmäktige

Justerandes sign.



Utdragsbestyrkande



KOMMUNSTYRELSENS FÖRVALTNING  
RÄDDNINGSTJÄNSTEN

Kommunstyrelsen

## Handlingsprogram för skydd mot olyckor - 2015-2018

### Ärende

Av Lag (2003:778) om skydd mot olyckor [LSO] framgår att handlingsprogrammet skall antas av kommunfullmäktige för varje ny mandatperiod. Vidare framgår av samma lag att programmet bl.a. skall ange målet för kommunens verksamhet.

Myndigheten för samhällsskydd och beredskap (MSB) anger att programmet bör antas under det första året i mandatperioden.

Räddningstjänsten har tagit fram ett handlingsprogram för skydd mot olyckor, och det utgår ifrån resultaten i Räddningstjänstens riskinventering och analys för Sala och Heby kommuner. Innan handlingsprogrammet beslutas av fullmäktige ska det remitteras till berörda myndigheter.

Handlingsprogrammet har varit på remiss hos berörda myndigheter och har, där så varit påkallat, reviderats.

### Förslag till beslut

Kommunstyrelsen föreslår Kommunfullmäktige besluta:

- att bilagt Handlingsprogram för skydd mot olyckor i Sala kommun fastställs

Göran Cederholm

SALA KOMMUN	
Kommunstyrelsens förvaltning	
Ink. 2015 -12- 02	
Dagteck 2015/100	Aktbilaga 14

# Handlingsprogram för skydd mot olyckor i Sala kommun.

---

## Kapitel 1

### Inledning

Bestämmelserna i lagen (2003:778) om skydd mot olyckor (LSO) föreskriver i sin första paragraf att *denna lag syftar till att i hela landet bereda människors liv och hälsa samt egendom och miljö ett med hänsyn till de lokala förhållandena tillfredsställande och likvärdigt skydd mot olyckor.*

Vidare definieras begreppet räddningstjänst i andra paragrafen:

*Med räddningstjänst avses i lagen de räddningsinsatser som staten eller kommunerna skall ansvara för vid olyckor och överhängande fara för olyckor för att hindra och begränsa skador på människor, egendom eller miljö.*

Staten eller en kommun skall ansvara för en räddningsinsats endast om detta är motiverat med hänsyn till behovet av ett snabbt ingripande, det hotade intressets vikt, kostnaderna för insatsen och omständigheterna i övrigt.

Kommunstyrelsen är ansvarig nämnd på kommunfullmäktiges uppdrag för programmets utförande och uppföljning.

För arbetet enligt uppställda mål i nämnderna ansvarar; socialchef, skolchef, samt kontorschefer inom kommunstyrelsens förvaltning.

### Ansvar

Den enskilde själv har det primära ansvaret för att skydda liv, egendom och miljö. Den enskilde har också ansvaret att inte orsaka olyckor. Med den enskilde menas alla människor, men även alla företag, organisationer och myndigheter.

I första hand är det den enskilde som ska vidta åtgärder och bekosta åtgärder som syftar till att förhindra olyckor och begränsa konsekvenser av de olyckor som inträffar. Kommunens räddningstjänst ska kunna gripa in när den enskilde själv inte klarar att hantera situationen. Handlingsprogrammet beskriver vad kommuninvånarna kan förvänta sig av räddningstjänsten Sala-Heby.

### Syfte

Handlingsprogrammet är kommunens dokument för arbete med skydd mot olyckor, vilket även inkluderar de olyckor som inte leder till en räddningsinsats. Syftet är att samordna olycksförebyggande, skadebegränsande och skadeavhjälpande verksamhet och åstadkomma en samsyn i fråga om säkerhet och trygghet.

Handlingsprogrammet skall enligt lagen innehålla kommunens mål för verksamheten, de risker för olyckor som finns i kommunen och som kan leda till räddningsinsatser, hur kommunens förebyggande verksamhet är ordnad och hur den planeras, samt vilken förmåga kommunen har och avser att skaffa sig för att genomföra räddningsinsatser i fred och under höjd beredskap. Verksamhetsmålen rubriceras i LSO som säkerhetsmål och prestationsmål, men benämns i handlingsprogrammet som *inriktningsmål* och *indikatorer*.

Strävan i det olycksförebyggande arbetet har varit, och skall alltjämt vara, att arbeta utifrån ett medborgarperspektiv.

## **Risker för olyckor i kommunen som kan leda till räddningsinsats**

Risker för olyckor i kommunen som kan leda till en räddningsinsats har inventerats och analyserats i ett särskilt dokument "Räddningstjänstens riskinventering och analys för Sala och Heby kommuner" som finns tillgängligt på kommunens hemsida.

Nedan redovisas en sammanfattning gällande Sala kommun.

### **Naturrisker**

Det finns stora skogsområden och beroende på den låga befolkningstätheten är risken stor för att skogsbränder förblir oupptäckta under lång tid.

Sala silvergruvas vattensystem kan vid dammbrott översvämma stora delar av Sala tätort.

Friluftsliv i anslutning till gruvhål och vattensystem leder till risker för ras/nedstörtning och drunkning.

### **Näringslivsrisker**

Två verksamheter som av Länsstyrelsen klassats som "farlig verksamhet" finns i Sala, men i övrigt utgörs riskerna företrädesvis av mindre industrier, bensinstationer och större lantbruk med djurhållning.

### **Tekniska försörjningsrisker**

Dessa utgörs primärt av vattentäcker, ett antal värmecentraler och avloppsreningsverk.

### **Samlingsplatsrisker**

Det finns inom kommunen ett fängelse, ett antal hotell/pensionat, ett stort antal förskolor och skolor, ett antal vårdanläggningar samt ett större antal samlingslokaler av varierande storlek.

### **Transportrisker**

Farligt Godsolyckor på väg 56 ("räta linjen" mellan Norrköping och Gävle) och väg 70 utgör den största transportrisken. Utöver denna risk tillkommer trafikolyckor rent allmänt, samt även järnvägen med sina transporter.

### **Övriga risker**

Den gamla trähusbebyggelsen i Sala centrum utgör en betydande risk.

I övrigt finns en potentiell personrisk då livräddande insats med rökdykning inte kan genomföras initialt inom Hedåker, Möklinta och Ranstas primärområden.

### **Normal årlig utryckningsfrekvens**

I medeltal för de senaste tre åren har det utförts ca 240 utryckningar årligen för kommunens fyra brandstationer. De vanligaste larmtyperna är trafikolyckor, brand i byggnad samt skogs och gräsbränder.

Genomsnittligen skadas ett drygt 40-tal personer årligen i trafikolyckor.

### **Nationella mål enligt lagen om skydd mot olyckor**

Lagen om skydd mot olyckor stadgar följande nationella mål:

*Denna lag syftar till att i hela landet bereda människors liv och hälsa samt egendom och miljö ett med hänsyn till de lokala förhållandena tillfredsställande och likvärdigt skydd*

*För att skydda människors liv och hälsa samt egendom och miljön skall kommunen se till att åtgärder vidtas för att förebygga bränder och skador till följd av bränder samt, utan att andras ansvar inskränks, verka för att åstadkomma skydd mot andra olyckor än bränder.*

*Räddningstjänsten skall planeras och organiseras så att räddningsinsatserna kan påbörjas inom godtagbar tid och genomföras på ett effektivt sätt.*

De nationella målen har i kommunfullmäktiges perspektiv "medborgare" brutits ner till inriktningsmålet "en trygg och säker kommun":

*De som bor och arbetar eller av andra skäl vistas i Sala kommun skall känna sig trygga i sin vardag, och med hjälp av utbildningar och information, kunna ta ansvar för sin egen säkerhet. Där den enskildes kunskap och förmåga inte räcker till, skall räddningstjänsten på ett kompetent sätt vara behjälplig.*

## **Kapitel 2**

### **Kommunens räddningstjänst**

Enligt avtal mellan Sala och Heby kommuner, enligt 3 kap. 12 § LSO, förbinder sig Sala kommun att utföra såväl de uppgifter som åvilar Heby kommun enligt både LSO och förordning (2003:789) om skydd mot olyckor (FSO), som det som regleras i Heby kommuns handlingsprogram för skydd mot olyckor.

Tjänsterna som räddningschef och stf räddningschef/-er är gemensamma för båda kommunerna.

### **Kommunens styrning och ledning för att förebygga och hantera olyckor**

#### **Styrmodell**

Kommunfullmäktige styr verksamheten genom att i den strategiska planen fastställa de ekonomiska ramarna och mål för kommunens verksamhet under de kommande tre åren. Målen utgår från kommunens vision och är uppdelade i fyra perspektiv, där handlingsprogrammet är kopplat till perspektivet "medborgare". Målen skall vara mätbara och mätbarheten nås genom indikatorer.

Syftet med inriktningsmålen inom respektive perspektiv, är att tydligt visa vilken övergripande riktning nämnderna ska arbeta mot och vilka områden som ska prioriteras under planperioden. Inriktningsmålen, med tillhörande indikatorer, skall i tillämpliga delar ingå i nämndernas verksamhetsplaner.

I verksamhetsplanerna skall anges de aktiviteter som nämnderna planerar att genomföra för att uppnå målen i den strategiska planen. Verksamhetsplanerna finns tillgängliga på kommunens hemsida.

Aktuella indikatorer för målet "en trygg och säker kommun" anges i kapitel 3.

## **Kapitel 3**

### **Indikatorer**

#### **Mål 1**

Risker för oskyddade trafikanter skall minska till år 2018 jämfört med 2015

#### **Mål 2**

Räddningstjänstens förmåga att hantera bränder och trafikolyckor skall förbättras till år 2018 jämfört med 2015

#### **Mål 3**

Den enskildes medvetenhet om brandrisker och agerande vid bränder skall öka till år 2018 jämfört med 2015

## Uppföljning

Inriktningsmålen följs upp på aktivitetsnivå i samband med delårsrapport och årsredovisning tillsammans med det ekonomiska utfallet. En slutgiltig utvärdering av målet "en trygg och säker kommun" görs i samband med mandatperiodens slut dvs. 2018.

## Kapitel 4

### Program för förebyggande verksamhet och räddningstjänst

#### Förebyggande verksamhet

##### *Kommunens inriktning*

Det förebyggande arbetet ska bedrivas på ett sådant sätt att behovet av räddningstjänstinsatser i kommunen minskar. Antalet insatser i förhållande till medborgarantalet mäts av Myndigheten för Samhällsskydd och Beredskap (MSB). Kommunens inriktning är att komma under medelvärdet i kommungruppen.

Kommunen skall identifiera och analysera de olyckor som inträffar inom Sala kommun, och detta i samverkan mellan berörda kommunala förvaltningar. Kommunen ska även genomföra olycksorsaksundersökningar<sup>1</sup> och resultaten från dessa ska användas i det skade- och olycksförebyggande arbetet med syfte att minska såväl antalet olyckor, som konsekvenserna av dessa.

Samordningen av de förebyggande insatserna mellan kommunens förvaltningar sker via kommunens risk & säkerhetsgrupp, samt även via plansamverkan (risk och säkerhet i den fysiska planeringen).

##### *Kommunens åtgärder för att förebygga brand.*

Åtgärder för att förebygga bränder och skador till följd av bränder ska prioriteras. Kommunen ska på olika sätt främja systematiskt brandskyddsarbete för alla verksamheter, från bostäder till komplicerade objekt. För de objekt som lagen kräver skriftlig redogörelse för ska kommunen utöva tillsyn.

Kommunen ska på alla sätt verka för att alla bostäder i kommunen har brandvarnare<sup>2</sup>. Bland de metoder som kan användas för att uppnå ovanstående kan särskilt information, utbildning och tillsyn nämnas.

Det skall årligen upprättas en tillsynsplan, vilken finns tillgänglig på kommunens hemsida.

Kommunen beslutar i särskild ordning om föreskrifter i brandförebyggande syfte gällande rengöring (sotning) samt svarar genom skorstensfejarmästaren för att brandskyddskontroll utförs på sådana anläggningar.

Sotningsfrister, sotningstaxa och taxa för brandskyddskontroll finns tillgängliga på kommunens hemsida.

##### *Kommunens åtgärder för att förebygga andra slags olyckor.*

I enlighet med intentionerna i lagen om skydd mot olyckor och kommunens målsättningar, verkar Sala kommun för att åstadkomma skydd även mot andra slag av olyckor än bränder.

Särskild uppmärksamhet riktas mot fallolyckor bland äldre, oskyddade trafikanter samt olyckor med barn inblandade. Vidare ska den enskildes förmåga att själv agera vid en inträffad olycka stärkas. När enskilda människor gör goda förstahandsinsatser, under den tid som förflyter

<sup>1</sup> Rutin för detta arbete finns reglerat i separat dokument som finns på kommunens hemsida

<sup>2</sup> Den rådande situationen inom Sala kommuns tätorter framgår av dokumentet Räddningstjänstens riskinventering och analys för Sala och Heby kommuner, vilket finns på kommunens hemsida

mellan det att olyckan inträffat till dess att räddningsinsatser påbörjas, kan ofta konsekvenserna av skadorna minskas kraftigt.

Eleverna i skolan skall senast under högstadiet ha erhållit kunskap i att göra förstahandsinsatser vid brandtillbud, akut sjukdomsfall och vid trafikolycka.

### **Den enskildes ansvar**

Kommunen hjälper dig att förebygga olyckor, men det är du som har ansvaret. Kommunen kan bistå med utbildning, information, riskinventering, åtgärdsförslag och system för ett effektivt säkerhetsarbete.

## **Räddningstjänst**

### **Kommunens resurser för räddningsinsats**

Under denna rubrik redovisas räddningstjänsten Sala-Hebys samlade resurser.

För ledning av räddningsinsatser finns:

- Räddningschef i beredskap (normativ och strategisk ledning)
- Stabschef/ledningsoperatör (från 2016-03-08)
- Insatsledare (operativ ledning av större insatser, eller insatser som engagerar flera brandstationer)
- Styrkeledare hel- och deltid (operativ ledning av mindre insatser)

För utförande av räddningsinsats finns brandstationer i:

Ort	Numerär	Anspänningstid (tid till utryckning från brandstationen)	Möjlighet till invändig livräddning <sup>3</sup>
Sala	Styrkeledare+3 brandmän/Heltid	90 sekunder	Ja
Sala	1 brandman/Deltid	5 minuter	-
Hedåker	Styrkeledare/arbetsledare+1 brandman/Deltid	8 minuter	Nej
Möklinta	Styrkeledare+2 brandmän/Deltid	8 minuter	Nej
Ransta	Styrkeledare/arbetsledare+2 brandmän/Deltid	5 minuter	Nej
Heby	Styrkeledare+5 brandmän/Deltid	5 minuter	Ja
Tärnsjö	Styrkeledare/arbetsledare+2 brandmän/Deltid	5 minuter	Nej
Östervåla	Styrkeledare/arbetsledare+3 brandmän/Deltid	5 minuter	Nej (Ja <sup>4</sup> )

### **Kommunens förmåga till räddningsinsats**

#### *Allmänt*

För att uppnå acceptabla insatstider är Sala kommun indelat i fyra brandstationsområden; Sala, Hedåker, Möklinta och Ransta.

Vid större insatser larmas alltid flera stationer, och då disponeras alla resurser inom räddningstjänsten Sala-Heby. Bistånd kan också begäras från andra räddningstjänster enligt avtal, eller med stöd av 1 kap 6 § i lag om skydd mot olyckor.

<sup>3</sup> Se Räddningstjänstens riskinventering och analys för Sala och Heby kommuner

<sup>4</sup> Personalen är utbildad för invändig livräddning, men det måste tillföras en brandman för att uppnå erforderlig personalnumerär (totallarm eller stöd från annan brandstation)

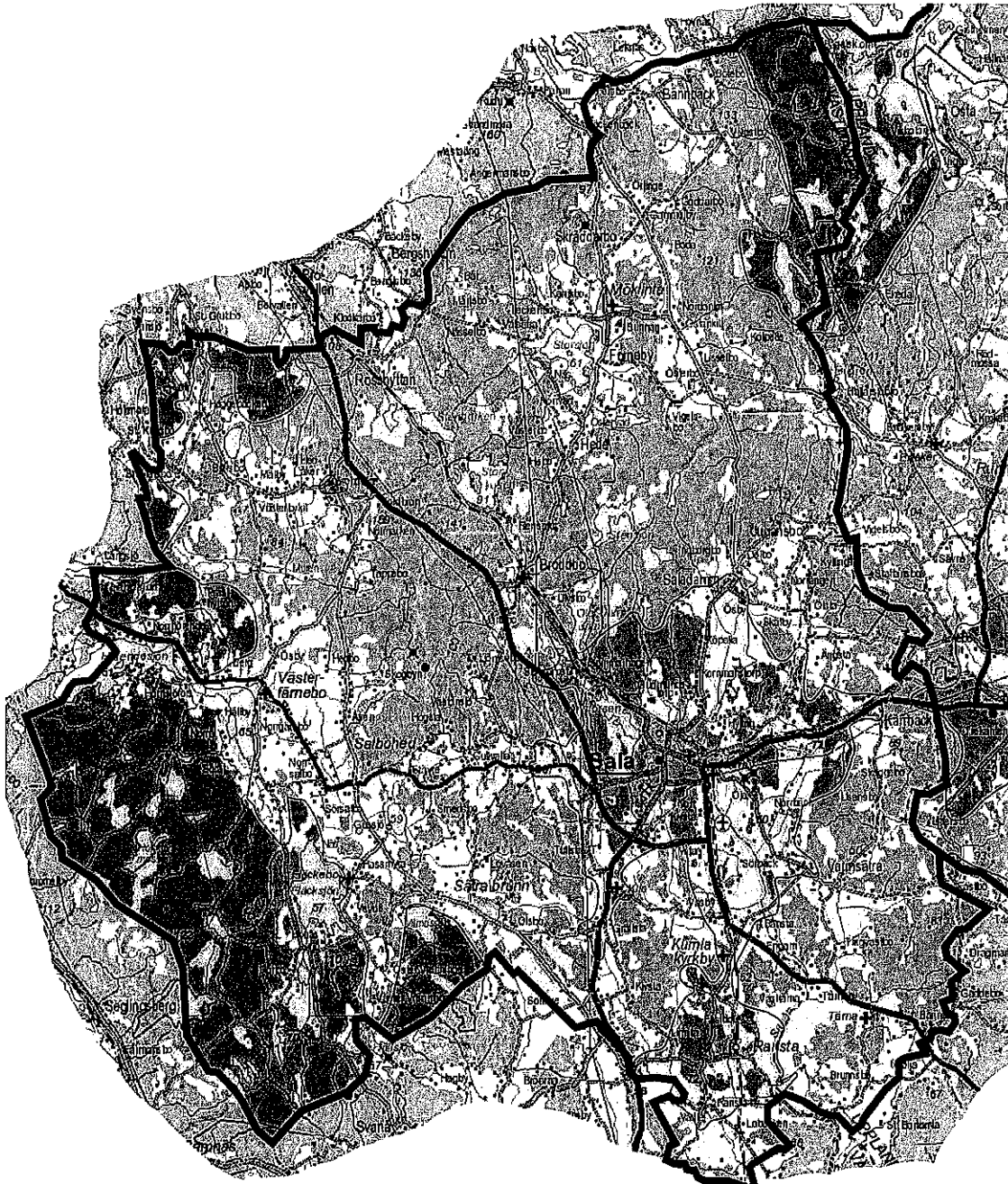
Vid omfattande olycka eller olyckor organiserar räddningschefen i beredskap stab efter olyckans behov och omfattning. Vid större och kommunövergripande olyckor finns via länsstyrelsen samverkansorganet U-sam som skall stödja kommunen i arbetet.

I grunden kan kommunens fyra brandstationer var för sig hantera mindre bränder och trafikolyckor, samt stödja Landstinget med sjukvårdsinsats. Oberoende av numerär och kompetens, är tiden från upptäck till att en räddningsstyrka är på plats det som är direkt avgörande för hur en räddningsinsats kan genomföras.

Oavsett om det gäller risk för personskador (trafikolyckor och bostadsbränder) eller egendoms- och miljöskador, så innebär en längre insatstid att räddningstjänsten möjligheter att förhindra att en skada förvärras minskar.

*Det betyder att den enskilde kommuninnevärdaren måste vara beredd på att ta ett eget ansvar för sin säkerhet, och ju längre från en brandstation man befinner sig desto större måste det egna ansvaret vara.*

### Förmåga





### **Zon Blå**

Inom 10 minuter kommer en första räddningsstyrka på plats. Beroende på vilken brandstation som är berörd varierar styrkans storlek.

### **Zon Gul**

Inom 20 minuter kommer en första räddningsstyrka på plats. Beroende på vilken brandstation som är berörd varierar styrkans storlek.

### **Zon Röd**

Inom 30 minuter kommer en första räddningsstyrka på plats. Beroende på vilken brandstation som är berörd varierar styrkans storlek.

#### *Den enskildes ansvar*

Oavsett vilken zon som avses, gäller följande.

### **Brand**

Försök att släcka branden. Om det är möjligt så stängt dörren till rummet där det brinner, då sprider sig branden oftast inte till andra rum innan räddningstjänsten är på plats. Möt räddningstjänsten och berätta om det finns personer kvar inne - livräddning och utrymning prioriteras alltid framför brandsläckning.

Ibland är branden så omfattande att räddningstjänstens arbete inriktas på att hindra brandspridning, istället för att släcka själva branden.

### **Trafikolycka**

Vid en trafikolycka kan räddningstjänsten, beroende på inom vilken zon olyckan skett, ge första hjälpen inom 10, 20 eller 30 minuter. Är man fastklämd kan det dröja ytterligare 20 till 30 minuter innan man har tagits loss, eftersom arbete måste göras försiktigt för att inte förvärra skadorna. Är man själv är oskadd kan man hjälpa skadade och utföra L-ABC.

*En insats är livsavgörande!*

### **Vatten- och isolyckor**

Så länge man befinner dig på ytan har räddningstjänsten goda möjligheter att hjälpa. Men om man har hamnat under ytan är möjligheterna till räddning väldigt liten.

*Tidsfaktorn och det egna skyddet är avgörande!*

### **Hjärtstillestånd**

Räddningstjänsten har defibrillator för att häva hjärtstillestånd. Det är oerhört viktigt att man har påbörjat hjärt- och lungräddning före räddningstjänsten/ambulansens ankomst.

*Tidsfaktorn är livsavgörande!*

### **Avtal om samverkan**

Räddningstjänstavtal finns med Uppsala Brandförsvaret, Räddningstjänsten Enköping-Håbo, Gästrikens Räddningstjänst, Mälardalens Brand och Räddningsförbundet samt Södra Dalarnas räddningstjänstförbundet. Avtalet innebär att respektive räddningstjänst kan larma ut delar av avtalspartens resurser med omedelbart varsel.

Samverkan finns även med Köpings kommun genom Västra Mälardalens Kommunalförbundet vad avser beredskapen för större kemolyckor.

Avtal finns med Landsting i Uppsala län där Räddningstjänsten Sala Heby larmas ut på IVPA-larm (I Väntan På Ambulans) inom Sala kommun. I samverkansavtal finns även reglerat att räddningstjänsten utför transport av skadade människor i terräng, vid behov bemanna ambulansen till Västerås, samt får backup av ambulans vid farliga räddningsuppdrag.

Avtal finns med Försäkringsbranschens Restvärdesräddning i Sverige AB beträffande restvärdesräddning, sanering av vägbana och järnväg, arbetsjordning på järnväg samt evakuering av tåg.

## **Skydd mot olyckor under höjd beredskap**

Då varken Myndigheten för samhällsskydd och beredskap (MSB) eller Försvarsmakten har presenterat några planeringsförutsättningar för räddningstjänst under höjd beredskap, har kommunen heller inte någon specifik organisation att redovisa.

Detta handlingsprogram träder i kraft den xx xxx 2015.

Elisabeth Pettersson  
Ordförande i Kommunfullmäktige

Jenny Nohage  
Kommunchef