

# Kontakta föreningservice

## Fritidsintendent

Roger Nilsson, tfn 0224-555 04.

E-post: roger.nilsson@sala.se

## Aktivitetssamordnare

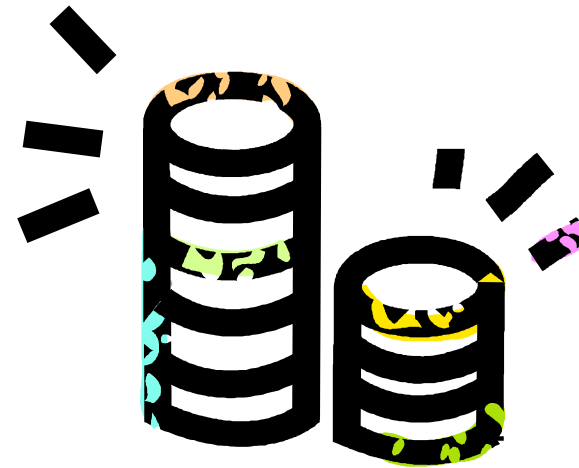
Lena Larsson, tfn 0224-554 99.

E-post: lena.larsson@sala.se

## Ansökningsblanketter för föreningsbidrag

Blanketter kan beställas eller hämtas i  
Stadsbibliotekets informationsdisk eller laddas ner på  
[www.sala.se/foreningar](http://www.sala.se/foreningar)

# Bestämmelser för föreningar i Sala kommun



# FÖRENINGSBIDRAG

## Kultur- och fritidsförvaltningen

Adress: Box 304 , 733 25 Sala

Tfn: 0224-555 01

E-post: kulturfritid@sala.se

Hemsida: [www.sala.se](http://www.sala.se)


**Utdrag ur**  
**ANVISNINGAR FÖR DET STATLIGA LOKALA AKTIVITETSSTÖDET TILL**  
**IDROTTSFÖRENINGARNA**  
(antagna av Riksidrottsstyrelsen 2001-12-01)

**OBS! Bidragsåldern i Sala är 4-20 år.**

**Angående gällande bidragsstorlek - se lösblad**

1. Med bidragsberättigad aktivitet menas en sammankomst
  - med minst tre deltagare i åldern 4-20 år. Ledaren i bidragsberättigad ålder får räknas som deltagare. För handikappade idrottsutövare el handikappad ledare gäller ingen övre åldersgräns. Ledare för grupp skall fylla minst 13 år det kalenderår aktiviteten pågår.
  - som varar minst en timme (60 min). Bidragsberättigad sammankomst kan pågå obegränsad tid men skall vara minst en timme (60 min). Omklädning inkluderas i denna tid.
  - som ligger i linje med föreningens verksamhet och idé.
  - som genomförs av lokalavdelningen. Bidrag utgår inte till aktivitet som anordnas av riksorganisation, distrikt eller lokalt samarbetsorgan.
2. Följande villkor krävs också för att en verksamhet skall vara bidragsberättigad:
  - En gemensam samling med någon form av instruktion el dyl skall ske.
  - En gemensam avslutning skall förekomma.
  - Varje gruppverksamhet skall vara ledarledd.
3. Vid tävlingar redovisas varje lag el deltagare som en grupp av resp förening, under förutsättning att övriga villkor uppfylls. Arrangör av tävling får endast redovisa den egna föreningens deltagare.
4. Bidrag utgår endast en gång/dag och individ oavsett aktivitetens längd.
5. Bidrag utgår till sammankomster i idrottsskolor som anordnas av föreningar. De i idrottsskolan medverkande föreningarna/sektionerna söker bidrag för de sammankomster som var och en svarar för.
6. Bidrag utgår inte till entrébelagda tävlingar el kommersiella arrangemang som exempelvis danser, bingo och basarer. Bidrag kan däremot utgå till sammankomst som kommun till viss del finansieras med medel via statsbidraget till allmän fritidsverksamhet i kommuner.
7. Vid varje sammankomst skall närvarokort föras. Gruppledaren el biträdande gruppledare skall vara närvarande under sammankomsten och får inte från bidragssynpunkt vara ledare för flera grupper under samma timme. Ledaren skall intyga att uppgifterna på närvarokortet är riktiga.

## ANSÖKNINGSTIDER

Barn- och ungdomsverksamhet -Aktivitets- och lokalbidrag	2 maj
-Utbildningsbidrag	Senast 2 månader efter kursens slut.
Föreningsdrivna idrotts- och friluftsanläggningar	2 maj
Föreningsdrivna samlingslokaler	2 maj
Föreningar med social inriktning	2 maj
Studieförbund	15 april 
Stöd till kulturverksamheten	Enligt avtal
Projekt/ Arrangemangsbidrag	Senast en månad före projektet/ arrangemanget. Bidrag ges inte i efterhand.
Övrig föreningsverksamhet -Extra föreningsbidrag	Ansökningarna behandlas löpande under hela året.

## BIDRAGSBESTÄMMELSER FÖR FÖRENINGAR VERKSAMMA INOM SALA KOMMUN

Bestämmelserna gäller fr.o.m 2005-01-01

### Innehåll

- Föreningars barn- och ungdomsverksamhet
- Övrig föreningsverksamhet
- Stöd till föreningar med social inriktning
- Fritidsanläggningar
- Stöd till kulturverksamhet
- Bygdegårdsföreningar
- Allmänna bestämmelser och ansökningstider

## FÖRENINGARS BARN- OCH UNGDOMSVERKSAMHET

### *Allmänt*

Bidrag utgår till ideella föreningar som bedriver barn- och ungdomsverksamhet. **Bidragsålder är 4 -20 år.**

Föreningen skall vara ansluten till riksorganisation och ha sitt säte och sin huvudsakliga verksamhet inom Sala kommun. Bidrag till förening som inte är ansluten till riksorganisation prövas särskilt av kultur- och fritidsnämnden.

Föreningen skall ha varit verksam minst 6 månader fram till fastställt ansökningsdatum den 2 maj.

Föreningen skall ha minst 15 aktiva medlemmar i åldern 4-20 år. Som aktiv medlem räknas den som under året varit matrikelförd, betalt beslutad medlemsavgift samt varit aktiv i föreningens verksamhet såsom aktiv, ledare, funktionär eller administratör. Bidragsberättigad medlem skall vara bosatt i Sala kommun eller i föreningens naturliga upptagningsområde.

Föreningen skall ta ut en medlemsavgift av samtliga bidragsberättigade medlemmar.

Förening som av principiella skäl inte tar ut medlemsavgift skall på annat sätt styrka att dessa medlemmar ekonomiskt stöder föreningen.

Föreningen skall representeras av minst två ledamöter från styrelsen vid föreningsutbildning anordnad av kultur- och fritidsnämnden.

Förening som inte är ansluten till riksorganisation kan få bidrag endast om följande grundkrav är uppfyllda:

### **Allmänna bestämmelser och ansökningstider**

All bidragsgivning enligt normerna sker inom ramen för av kommunfullmäktige anvisade medel för gällande budgetår. Bidragens storlek fastställs årligen av kultur- och fritidsnämnden.

Aktivitets- och lokalbidragen för barn- och ungdomsverksamhet grundar sig på föregående års verksamhet respektive kostnader och avser att stödja föreningsverksamheten under gällande ansökningsår.

Bidragen till föreningsdrivna anläggningar och samlingslokaler grundar sig på föregående års kostnader och verksamhet och avser att stödja föreningsverksamheten under nästkommande år.

Ansökan om stöd till kulturverksamhet grundar sig på verksamhetsplan för kommande år och avser samma period.

Bidragsansökan skall göras på fastställda formulär av den lokala huvudorganisationen och inte av sektionsstyrelse eller enskild person. Den skall vara inkommen till kultur- och fritidsnämnden på angiven tid.

Bidrag som erhållits på oriktiga ansökningsuppgifter medför återbetalningsskyldighet av hela bidraget.

I övrigt gäller de bestämmelser som står angivna på respektive ansökningsblankett.

## BYGDEGÅRDSFÖRENINGAR

### *Allmänt*

Bidrag utgår till ideella föreningar med egen hembygdsgård i Sala kommun efter särskild prövning. En förutsättning för bidrag är att följande grundbegrepp är uppfyllda.

- Föreningen skall vara ansluten till riksorganisation.
- Föreningen skall ta ut en medlemsavgift av samtliga medlemmar.
- Hembygdsgården skall nyttjas i betydande omfattning och den huvudsakliga verksamheten ska rikta sig till kommuninnevånarna. Möjligheter för handikappade att nyttja anläggningen beaktas.

### **Arrangemangsbidrag**

avser öppna arrangemang vid hembygdsgården

- att föreningen valt styrelse, antagit stadgar och eget namn
- att föreningen är demokratiskt uppbyggd och öppen för alla som ansluter sig till föreningens stadgar
- att föreningen är av ideell karaktär
- att föreningen i övrigt uppfyller kultur- och fritidsnämndens kriterier för bidrag enligt ovan.

*Innevarande års bidragsstorlek, se bilaga*



### **AKTIVITETSBIDRAG**

Bidraget avser att stimulera föreningen till organiserade aktiviteter för barn och ungdom. Bidrag utgår per deltagande individ. Aktiviteterna skall uppfylla de fordringar som gäller för statligt lokalt aktivitetsstöd i enlighet med RF:s bestämmelser fr.o.m. 2001-12-01.

*Se sista sidan i detta häfte.*



## **LOKALBIDRAG**

För att erhålla lokalbidrag skall föreningen inhämta kultur- och fritidsnämndens godkännande i samband med förhyrandet. Bidrag utgår tidigast från och med den månad ansökan inlämnats till kultur- och fritidsnämnden.

I de fall föreningen hyr lokal av moderförening utgår inte lokalbidrag. För lokal som används både som expedition och verksamhetslokal utgår bidrag endast om det huvudsakliga syftet är verksamhetslokal.

### **Bidrag till verksamhetslokal**

Samtliga kommunala lokaler upplåtes hyresfritt till organiserad ungdomsverksamhet i föreningsregi, sk nolltaxa. Ishallen i Sala är undantagen. Nolltaxan gäller för lokal i vilken föreningen har sin naturliga verksamhet.

De föreningar, som av någon anledning inte har tillgång till en lämplig kommunal lokal för sin ungdomsverksamhet, kan få lokalbidrag. Bidraget avser att reducera föreningens hyreskostnader och kan utgå med 80% av föreningens uppvisade hyreskostnader upp till ett visst maximibelopp.

Kultur- och fritidsnämnden prövar för varje enskild förening, om förhyrd verksamhetslokal kan godkännas för lokalbidrag eller om kommunal lokal kan utnyttjas.

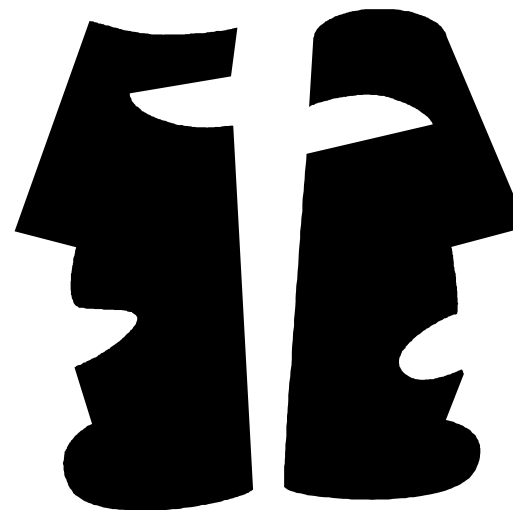
## **STÖD TILL KULTURVERKSAMHET**

Bidrag ges utifrån en verksamhetsplan för nästkommande år.

En förhandling mellan kommunen (politiker) och föreningens representanter med verksamhetsplanen som underlag. Kommunen redogör för vilka verksamheter man är beredd att stödja utifrån kommunmedborgarnas intresse. Slutligen skall ett avtal formuleras, där det framgår vilken verksamhet föreningen skall bedriva för det erhållna kommunala stödet. Avtalet kan skrivas på 1-3 år och skall undertecknas av kommunen och föreningen.

Bidrag till musikgrupper handläggs av Sala Musikråd.

*Se även under extra föreningsbidrag.*



## ÖVRIG FÖRENINGSVERKSAMHET

### **EXTRA FÖRENINGSBIDRAG**

Bidraget avser att stödja speciella verksamheter som inte omfattas av andra bidrag. T ex nystartad eller nya former av verksamhet, utvecklings- och försöksverksamhet, lovaktiviteter och kulturarrangemang.

Detta bidrag skall inte gå till organisationens löpande verksamheter.

## FÖRENINGAR MED SOCIAL INRIKTNING

Faktorer som väger tungt vid bedömningen är att föreningen har en socialt inriktad verksamhet. Verksamheten ska verka i linje med de av kommunen antagna idépolitiska program som rör föreningarnas verksamhet, t ex handikappolitiska programmet och kommunens integrationsmål.

Två bidragsmöjligheter finns, ett grundbidrag och efter särskild ansökan kan även projektbidrag erhållas.



## **UTBILDNINGSBIDRAG**

Bidraget avser att stödja föreningens ledarutbildning för de egna medlemmarna, som under året uppnår en ålder av minst 13 år. Utbildningsbidrag för domarutbildning ges endast till ungdomsdomarkurser.

Utbildningen skall syfta till ledarskap vad gäller ungdoms-, styrelse- eller funktionärsarbetet för föreningen.

Bidrag utgår till kurser som omfattar minst 6 kurstimmar om 40 minuter. Utbildning som förläggs lokalt får delas upp på flera kurstillfällen. Kurser förlagda utom Norden godkänns inte för bidrag.

Bidrag utgår med 75% av kurskostnaden och är maximerat per förening och år. Bidraget baseras på antalet bidragsberättigade medlemmar.

<u>Nivåer:</u>	15 - 35	medlemmar	151 - 300	medlemmar
	36 - 75	"-	301 - 450	"-
	76 - 150	"-	451 -	fler medlemmar

S.k. "kursintensiv" förening kan få sitt årliga maxbelopp höjt efter särskild ansökan och prövning i kultur- och fritidsnämnden.

**Innevarande års bidragsstorlek, se bilaga**

## FRITIDSANLÄGGNINGAR

*Bidrag under denna rubrik prövas särskilt av kultur- och fritidsnämnden i varje enskilt fall.*

### **BIDRAG TILL IDROTTS- OCH FRILUFTSANLÄGGNINGAR**

Bidraget avser att stödja föreningar som driver egen eller kommunal idrotts- och friluftsanläggning inom Sala kommun.

En förutsättning för bidrag är att anläggningen nyttjas i betydande omfattning och att den huvudsakliga verksamheten riktar sig till kommunens invånare. Anläggningen skall kunna upplåtas utan krav på medlemskap eller liknande i den förening vilken driver anläggningen. Ungdomsverksamhet skall prioriteras samt möjligheter för handikappade att nyttja anläggningen beaktas. Minst 40 aktivitetstillfällen, som berättigar till aktivitetsstöd, skall hållas på anläggningen.

**Bidraget är uppdelat i driftbidrag och investeringsbidrag.**

#### **Driftbidraget**

avser drift, underhåll och skötsel timmar av hela anläggningen.

#### **Investeringsbidraget**

avser mer omfattande reparationer, inköp av maskiner, nybyggnation eller kostsamma förbättringar av anläggningen som innebär standardhöjning. Även framställning av orienteringskartor.

## **BIDRAG TILL SAMLINGSLOKALER**

Bidraget avser att stödja föreningar som driver egen eller kommunal samlingslokal.

En förutsättning för bidrag är att lokalen står till föreningslivets och allmänhetens förfogande. Möjlighet för handikappade att nyttja anläggningen skall beaktas. Bidrag ges inte till lokal som omfattas av "Bidrag till idrotts- och friluftsanläggningar".

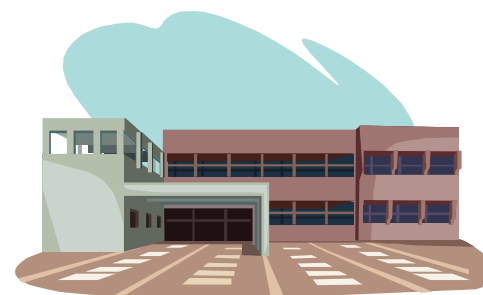
Bidraget är uppdelat i driftbidrag och investeringsbidrag.

#### **Driftbidraget**

avser drift och underhåll av lokalen.

#### **Investeringsbidraget**

avser mer omfattande reparationer eller kostsamma förbättringar av samlingslokalen som innebär standardhöjning.





Bilaga till

## BIDRAGSBESTÄMMELSER FÖR FÖRENINGAR VERKSAMMA INOM SALA KOMMUN

### Bidragstorlek för 2009

#### BARN- OCH UNGDOMSVERKSAMHET

**Aktivitetsbidrag** Individaktivitetstillfälle 6 kr per delt  
Ges för högst 30 deltagare i en sam-  
mankomst.

**Lokalbidrag** Maximisumma verksamhetslokal 10.500 kr

**Utbildningsbidrag** Maximibelopp per förening och år:

15-35 medl	2.500 kr
36-75 medl	5.000 kr
76-150 medl	7.500 kr
151-300 medl	10.000 kr
301-450 medl	12.500 kr
451-fler	15.000 kr

#### IDROTTS- OCH FRILUFTSANLÄGGNINGAR

**Skötselbidrag** Ersättning för skötsel timmar utgår med 80 kr/tim  
Bidrag till framställning av orienteringskartor utgår  
med 2.000 kr/km<sup>2</sup>.

Bilaga till

## BIDRAGSBESTÄMMELSER FÖR FÖRENINGAR VERKSAMMA INOM SALA KOMMUN

### Bidragstorlek för 2009

#### BARN- OCH UNGDOMSVERKSAMHET

**Aktivitetsbidrag** Individaktivitetstillfälle 6 kr per delt  
Ges för högst 30 deltagare i en sam-  
mankomst.

**Lokalbidrag** Maximisumma verksamhetslokal 10.500 kr

**Utbildningsbidrag** Maximibelopp per förening och år:

15-35 medl	2.500 kr
36-75 medl	5.000 kr
76-150 medl	7.500 kr
151-300 medl	10.000 kr
301-450 medl	12.500 kr
451-fler	15.000 kr

#### IDROTTS- OCH FRILUFTSANLÄGGNINGAR

**Skötselbidrag** Ersättning för skötsel timmar utgår med 80 kr/tim  
Bidrag till framställning av orienteringskartor utgår  
med 2.000 kr/km<sup>2</sup>.