



Naturvårdsplan för Sala kommun

Plandel

Innehåll

Introduktion med förklaringar.....	4
Urval	4
Objektnummer och objektnamn	4
Hänvisning till allmänna kartor	5
Avgränsning och arealuppgifter	7
Naturvärdesklass	7
Bevarandevärden	7
Beskrivning	7
Planeringsstatus och områdesskydd	8
Hotbild	8
Möjliga bevarandemål.....	8
Hur kan naturvärdena bevaras?	8
Karta.....	8
Församlingsvis sammanfattning	11

Bilagor med objektbeskrivningar

1. Sala församling
2. Västerfärnebo församling
3. Fläckebo församling
4. Norrby församling
5. Tärna församling
6. Kumla församling
7. Kila församling
8. Möklinta församling

Introduktion med förklaringar

Urval

Urvalet av objekt i naturvårdsplanen baseras på befintlig kunskap, i första hand allmänna och riktade inventeringar av värdefull natur. En viktig utgångspunkt för urvalet har varit den naturvårdsplan för Västmanlands län som fastställdes 1985. Denna plan, som förvisso i första hand hanterade ett länsperspektiv, byggde i sin tur på ett omfattande inventeringsmaterial som förelåg vid den tidpunkten; kommunvisa översiktliga inventeringar, sektorsvisa inventeringar (t.ex. urskogar), tidigare planer för naturvård, kommunöversikter m.m. Därefter har en rad nya inventeringar utförts, varav några mycket omfattande. Det gäller t.ex. våtmarker, ängs- och betesmarker samt nyckelbiotoper i skog. De kunskapsunderlag som har använts redovisas i naturvårdsplanens allmänna del.

Samtliga områden som utpekats som intressanta i ett riks- eller länsperspektiv redovisas i naturvårdsplanen. Därutöver redovisas en rad områden som av olika skäl bedöms vara av i första hand lokalt (kommunalt) intresse för naturvården. Inledningsvis för varje församling redovisas samtliga objekt i tabell samt på översiktskarta.

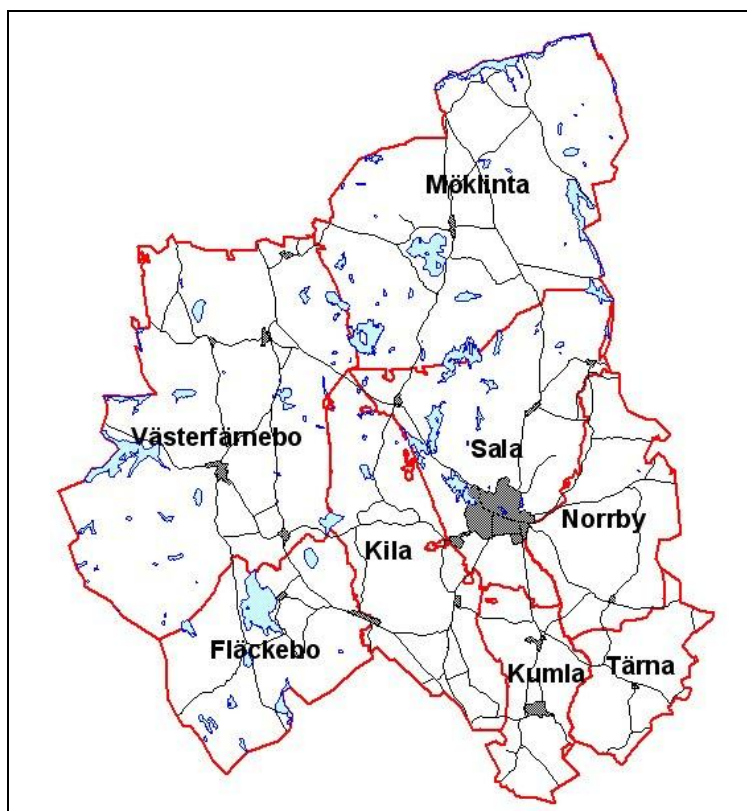
Objektnummer och objektnamn

Objekten har ordnats efter den församling där objektet, eller huvuddelen av det, är beläget. Objektnumret utgörs således av församlingskoden, se tabell 1 och figur 1, följt av kolon och ett löpnummer, t.ex. "06:001". Numreringen följer i övrigt inga särskilda regler. Objekt som berör fler än en församling redovisas där merparten av objektet ligger. Efter objektredovisningarna redovisas i tabellform övriga objekt som beskrivs under en annan församling.

Namngivningen av objekten följer i största möjliga utsträckning den namngivning som används i allmänna kartverk, i första hand ekonomiska kartan, med den stavning som används där. Avsteg från denna princip har gjorts i ett mindre antal fall, då andra namn bedömts som inarbetade och etablerade. I ganska många fall, särskilt när det gäller mindre objekt, har givna namn saknats. Namnsättningen har då följt principen att namnet ska beskriva objektets karaktär samt innehålla en hänvisning till närmaste namnsatta ort på kartan, t.ex. "Sumpskog vid Engarn".

Tabell 1. Församlingar i Sala kommun.

Kod	Församling
01	Sala
02	Västerfärnebo
03	Fläckebo
04	Norrby
05	Tärna
06	Kumla
07	Kila
08	Möklinta



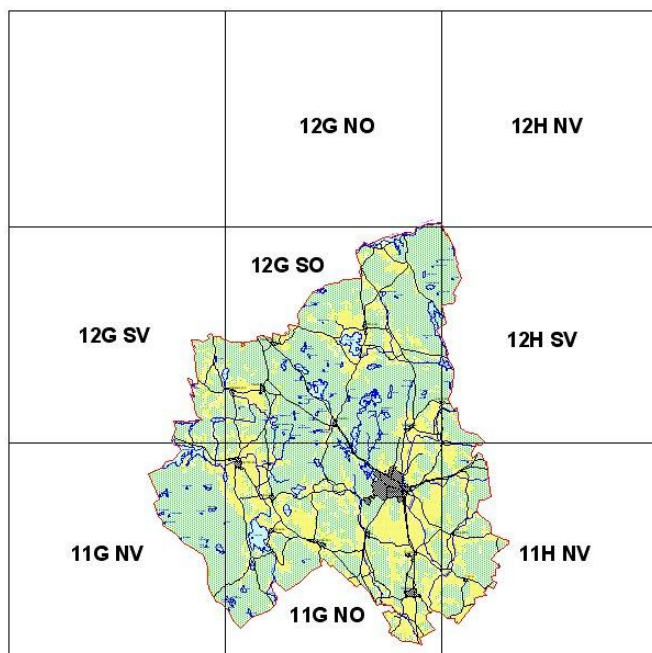
Figur 1. Församlingar i Sala kommun.

Hänvisning till allmänna kartor

I huvudet till varje objektredovisning ges hänvisning till aktuellt blad av Lantmäteriets Terrängkarta i skala 1:50 000, t.ex. "11G NO". Andra benämningar på denna karta är "Topografiska kartan" och "Gröna kartan". De åtta blad av terrängkartan som berör Sala kommun är följande (se även tabell 2 och figur 2):

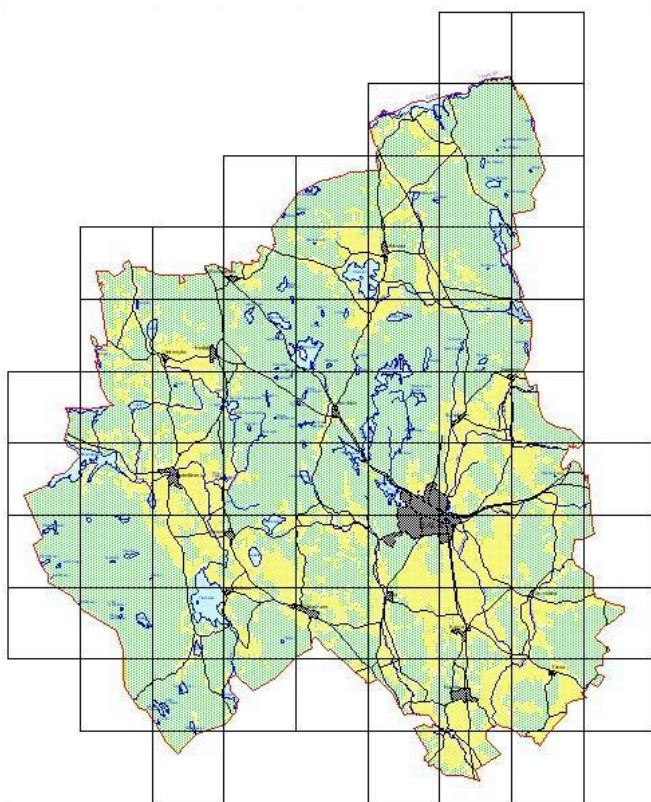
Tabell 2. Blad av Terrängkartan som berör Sala kommun.

11G NV	Västerås
11G NO	Västerås
11H NV	Enköping
12G SV	Avesta
12G SO	Avesta
12G NO	Avesta
12H SV	Söderfors
12H NV	Söderfors



Figur 2. Blad av Terrängkartan som berör Sala kommun.

Dessutom hänvisas till det eller de blad av fastighetskartan i skala 1:10 000 som objektet är beläget i, t.ex. "12G2h". Sammanlagt 71 blad täcker Sala kommun.



Figur 3. Blad av Fastighetskartan som berör Sala kommun.

Avgränsning och arealuppgifter

Objektens avgränsning redovisas med heldragen röd linje och på utsnitt av fastighetskartan sist för respektive objekt, se vidare nedan under "Karta". Den arealuppgift som redovisas motsvarar således den totalareal som objektet upptar. I förekommande fall redovisas även ingående vattenareal. Samtliga arealuppgifter är avrundade till jämna hektar¹. Mindre objekt har ibland utvidgats med en "skyddszon", där det har bedömts nödvändigt med särskilda åtgärder eller särskild hänsyn i närområdet för att naturvärdena skall bevaras.

Naturvärdesklass

Ett objekts bedömda naturvärdesklass redovisas enligt tabell 3.

Tabell 3. Värdeklasser för naturvårdsplanens objekt.

Klass	Värde	Motsvarar
1	Högsta naturvärde	Objekt av internationellt, nationellt eller riksintresse
2	Mycket högt naturvärde	Objekt av regionalt eller länsintresse
3	Högt naturvärde	Objekt av kommunalt eller lokalt intresse

Bevarandevärden

Ett objekts huvudsakliga bevarandevärden redovisas med bokstavsbe-teckningar enligt tabell 4. Det gäller även där de höga värdena utvecklats först efter restaurering eller andra mer eller mindre genomgripande åtgärder. Bevarandevärdena rangordnas inte för ett enskilt objekt.

Tabell 4. Bevarandevärden för naturvårdsplanens objekt.

Beteckning	Förklaring
B	Botaniska värden knutna till vegetationstyp eller förekomst av särskilt skyddsvärd växt-art
F	Påtagligt värde för rörligt friluftsliv, t ex närrekreation eller turism
G	Påtagliga geologiska eller geomorfologiska värden
H	Hydrologiska värden, t ex för landskapets vattenhushållning eller oreglerade vatten-ståndsförhållanden.
L	Påtagligt vacker landskapsbild eller påfallande element i landskapsbilden
Z	Zoologiska värden, i allmänhet knutna till förekomst av särskilt skyddsvärd djurart

Beskrivning

Beskrivningarna av objekten, som ofta är relativt korta, bygger på befintligt underlag och avser att ge en karaktäristik åt objektet samt att framhålla de väsentligaste bevarandevärdena. Där ingår ofta de arter i framför allt träd- och fåltskikt som ger karaktär åt vegetationen. Arter i övrigt som nämns i detta sammanhang är praktiskt taget enbart nationellt rödlistade arter och arter som listas i EG-direktiv.

¹ 1 hektar (ha) = 10 000 m², t.ex. en kvadrat på 100 x 100 meter.

Planeringsstatus och områdesskydd

Med planeringsstatus avses om ett objekt, eller del av ett objekt, uppmärksammas i något planeringssammanhang av betydelse för naturvården, t.ex. Våtmarksinventeringen, Nyckelbiotopsinventeringen, Ängs- och betesmarksinventeringen m.fl. I de fall området, eller delar av det, berörs av något *långsiktigt skydd* (nationalpark, naturreservat, naturminne, biotopskyddsområde, strandskyddsområde, vattenskyddsområde, särskilt skyddat område [Natura 2000], naturvårdsavtal), redovisas det.

Hotbild

Under denna rubrik redovisas tänkbara åtgärder och verksamheter som bedöms påtagligt kunna försvåra bevarandet av de beskrivna och utpekade naturvärdena. Det gäller i förekommande fall även avsaknad av åtgärder som många gånger kan utgöra ett hot mot värdena, t.ex. upphörd kreaturshävd. I de fall objektet har ett långsiktigt skydd för de utpekade naturvärdena anges att hotbild saknas.

Beträffande bedömningen av hotbild har i princip endast den kortsiktiga hotbilden beaktats. Perspektivet, mätt i tid, varierar starkt från naturtyp till naturtyp, men denna inskränkning innebär att långsiktiga och generella hot, t.ex. klimatförändringar, jordbrukspolitik etc., inte har beskrivits här.

Möjliga bevarandemål

Tänkbara mål för områdets bevarande och utveckling sätts upp. I dessa förslag ingår en rimlighetsavvägning. Att t.ex. sätta upp som mål att helt återställa hydrologin i en våtmark som dräneras av vägdiken till en riksväg är orealistiskt.

Hur kan naturvärdena bevaras?

Tänkbara åtgärder utgår från områdets värden och möjliga mål som formulerats. Det kan exempelvis gälla fortsatt eller intensifierad kreaturshävd, restaurering av en våtmarks hydrologi eller att ett områdes naturvärden bevaras mest ändamålsenligt genom att det tillåts att utvecklas fritt. Men här kan också andra förslag till åtgärder nämnas, t.ex. där uppföljning av arters förekomst, eller uppföljning av vidtagna åtgärder är särskilt angelägen. Det kan också handla om särskilda åtgärder i form av inventeringar och annan kunskapsinhämtning, som bedöms nödvändiga för ett ändamålsenligt och effektivt bevarande av naturvärdena.

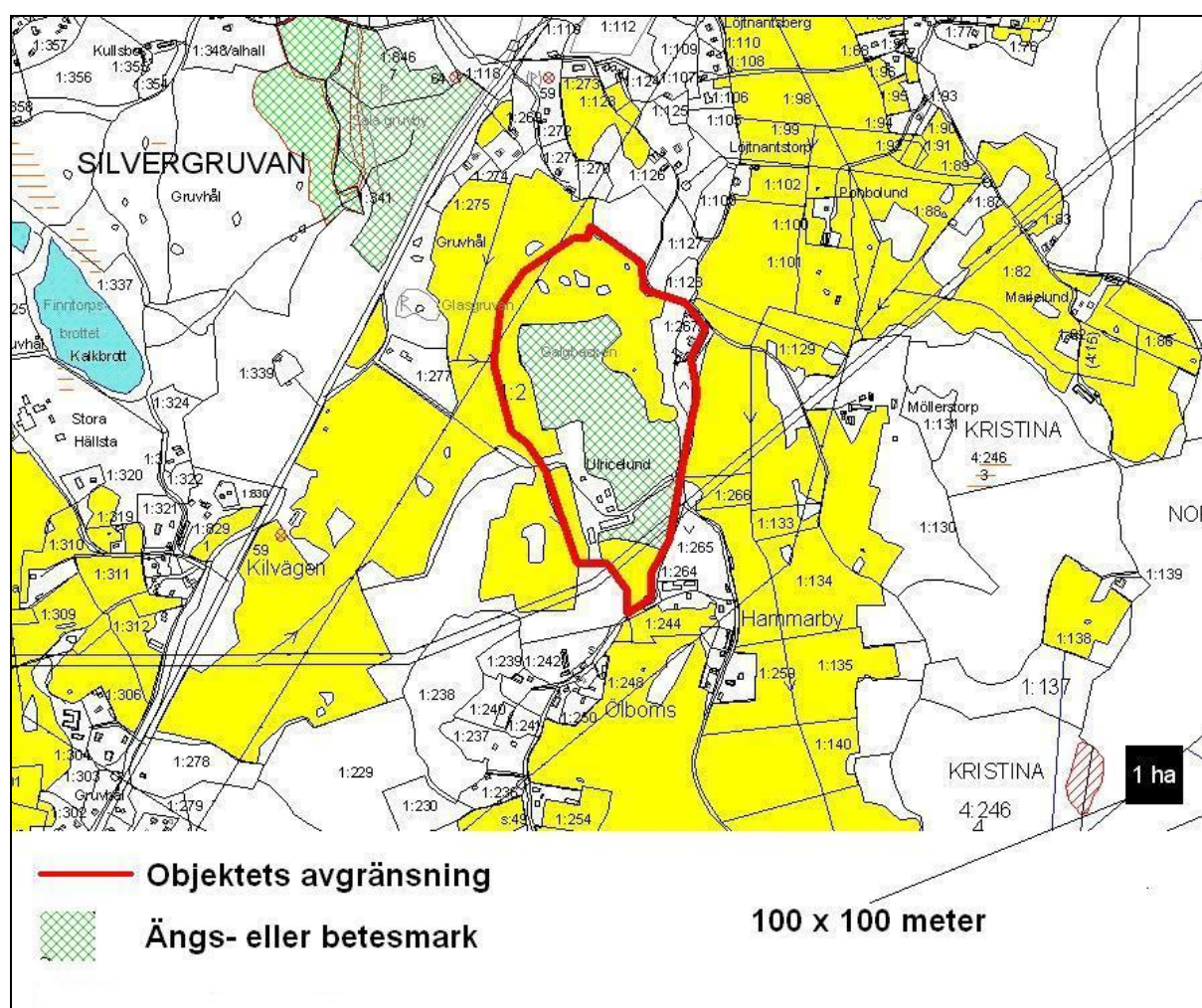
Karta

Objektets avgränsning redovisas med röd heldragen linje på ett utsnitt av fastighetskartan. Enbart det aktuella objektet redovisas i respektive kartbild, vilket innebär att angränsande och näraliggande objekt inte syns. Vissa objekt är uppdelade i två eller flera delobjekt, vilket också i så fall framgår av den beskrivande texten. För en överblick hänvisas till översiktskartorna för respektive församling.

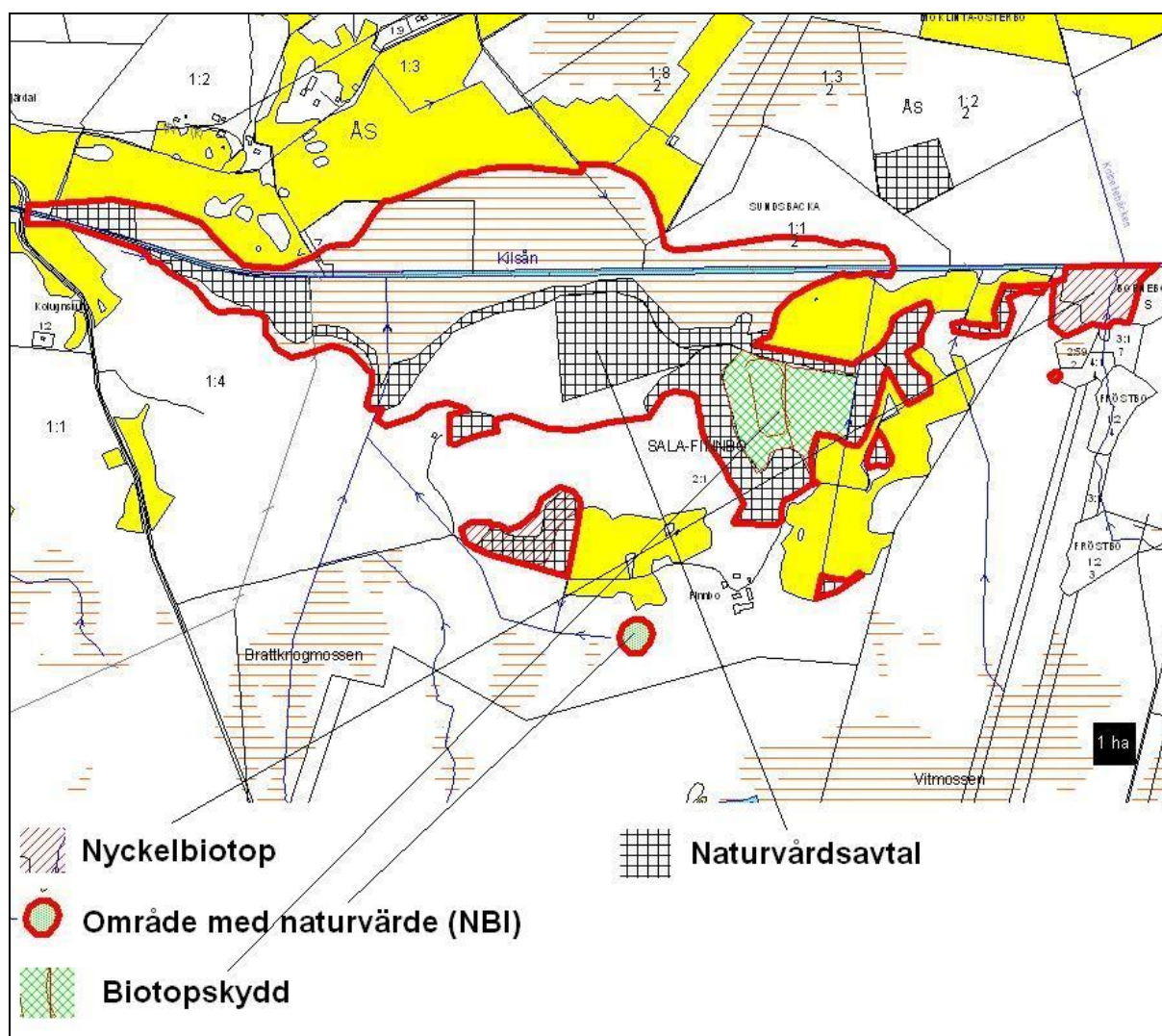
Mängden grundinformation i kartan varierar från objekt till objekt, i en balans mellan att optimera läsbarheten och att visa mesta möjliga väsentlig information. Konsekvent visas dock befintligt områdesskydd (naturresevat, biotopskyddsområde, naturvårdsavtal), nyckelbiotoper (inklusive område med naturvärde) och ängs- och betesmarker. Höjdkurvor redovisas normalt inte i grundkartan, utom i de fall som den informationen bedömts som väsentlig för förståelsen av kartbilden. Ekvidistansen är då fem (5) meter.

Som kartskala används en kvadrat med 100 meter i sida, motsvarande en yta av en (1) hektar (10 000 m²). Denna hektarruta placeras konsekvent i det nedre högra hörnet av kartbilden.

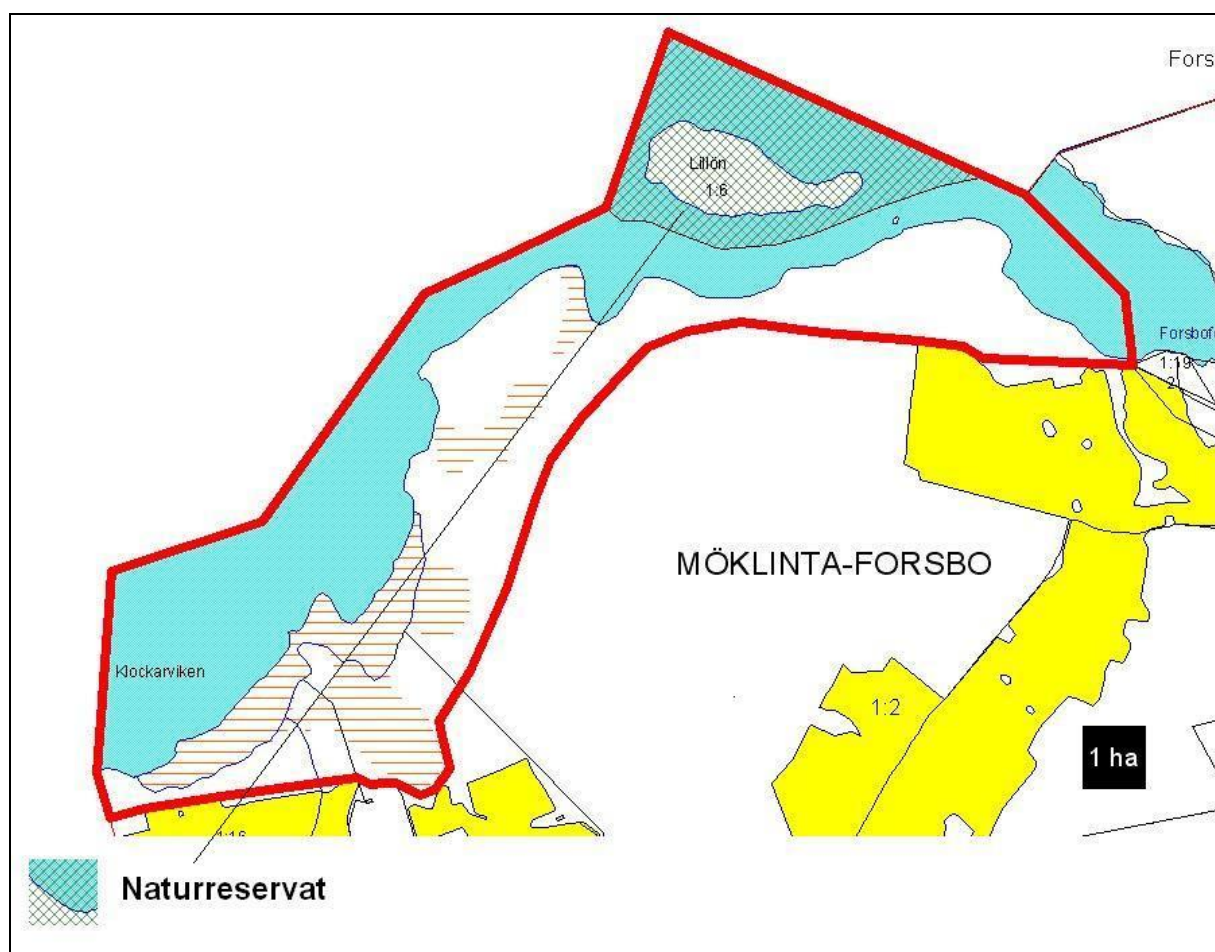
Se även figurerna 4-6 för exempel på objektkartor.



Figur 4. Exempel på objektkarta med objektets avgränsning redovisad med röd heldragen linje. Kartskalan varierar beroende på objektets storlek, men framgår av hektarrutan i kartbildens nedre högra hörn. I detta exempel syns även ängs- och betesmarker inom kartutsnittet.



Figur 5. Exempel på objektkarta med objektets avgränsning redovisad med röd heldragen linje. Kartskalan varierar beroende på objektets storlek, men framgår av hektarrutan i kartbildens nedre högra hörn. I detta exempel syns även nyckelbiotop, område med naturvärde (NBI = nyckelbiotopsinventeringen), biotopskyddsområde samt område med naturvårdsavtal inom kartutsnittet.



Figur 6. Exempel på objektkarta med objektets avgränsning redovisad med röd heldragen linje. Kartskalan varierar beroende på objektets storlek, men framgår av hektarrutan i kartbildens nedre högra hörn. I detta exempel syns även naturreservat inom kartutsnittet.

Församlingsvis sammanfattning

I inledningen av objektredovisningen för varje församling finns en översiktskarta med samtliga objekt i naturvårdsplanen markerade. I tabellform redovisas också objekten med objektnummer, namn, areal, naturvärdesklass och bevarandevärden. I tabellen redovisas också för varje objekt deras relevans för de nationella miljö kvalitetsmålen.

