

KALLELSE

**Kallelse till sammanträde**

Organ Social- och arbetsmarknadsnämnden

Plats Gemenskapen

Tid Torsdagen den 26 januari 2023 kl. 09.00

Nr	Ärende	Dnr	Sida
1	Godkännande av föredragningslista		
2	Introduktion av nämndens verksamheter och lagstiftning, bilaga	2023/4	2 - 53
3	Anmälningensärenden		
4	Ärenden avgjorda med stöd av delegation		
5	Rapporter		
6	Övriga frågor		

Vård och omsorg  
Ingrid Strandman  
Socialchef

Social- och arbetsmarknadsnämnden

MISSIV

## Utbildning av nämnd SAN 2023-01-26

### **SAMMANFATTNING AV ÄRENDET**

Social- och arbetsmarknadsnämnden tar del av information om nämndens verksamheter och lagstiftning.

### **FÖRSLAG TILL BESLUT**

Social- och arbetsmarknadsnämnden föreslås besluta

att lägga informationen till handlingarna.

Ingrid Strandman  
Socialchef

### ***Bilagor:***

- 1 Politikerutbildning 2023 SAN

Vård och omsorg,

## CHECKLISTA

### Checklista avseende Barnperspektivet, Landsbygdsperspektivet och de Horisontella principerna

Förklaring om de olika begreppen finns nedan.

#### Barnperspektivet

- |  |  |   |
|--|--|---|
| Innebär insatsen att barn och ungdomars hälsa sätts i främsta rummet?  | JA <input checked="" type="checkbox"/> | NEJ <input type="checkbox"/>            |
| Påverkar denna insats barn och ungdomars sociala, ekonomiska och kulturella rättigheter och situation till det bättre? | JA <input checked="" type="checkbox"/> | NEJ <input type="checkbox"/>            |
| Innebär insatsen att barn och ungdomars rätt till en god hälsa beaktas?  | JA <input checked="" type="checkbox"/> | NEJ <input type="checkbox"/>            |
| Har barn och ungdomar fått möjlighet att uttrycka sin mening om insatsen?  | JA <input type="checkbox"/>            | NEJ <input checked="" type="checkbox"/> |
| Har särskild hänsyn tagits till barn och ungdomar med funktionsvariation - fysiskt och/eller psykiskt?                 | JA <input checked="" type="checkbox"/> | NEJ <input type="checkbox"/>            |
| Tar insatsen hänsyn till barnkonventionens text om "till det yttersta av sin förmåga"?                                 | JA <input checked="" type="checkbox"/> | NEJ <input type="checkbox"/>            |

#### Landsbygdsperspektivet

- |  |                             |   |
|--|-----------------------------|---|
| Bedömer ni att beslutet kommer att innebära särskilda konsekvenser för landsbygden – nu eller i framtiden? | JA <input type="checkbox"/> | NEJ <input checked="" type="checkbox"/> |
| Vid <b>JA</b> hur bedömer ni att beslutet påverkar:  |                             |   |
| Att det blir svårare att bo på landsbygden?  | JA <input type="checkbox"/> | NEJ <input type="checkbox"/>            |
| Att det blir fler jobb på landsbygden?   | JA <input type="checkbox"/> | NEJ <input type="checkbox"/>            |
| Att det minskar tillgången till god service på landsbygden?  | JA <input type="checkbox"/> | NEJ <input type="checkbox"/>            |

#### Horisontella principerna (tillgänglighet, icke-diskriminering samt jämställdhet)

- |   |  |   |
|---|--|---|
| Innebär insatsen risk för begränsad tillgänglighet?   | JA <input type="checkbox"/>            | NEJ <input checked="" type="checkbox"/> |
| Har icke-diskrimineringsperspektivet beaktats?  | JA <input checked="" type="checkbox"/> | NEJ <input type="checkbox"/>            |
| Kan beslutet utestänga någon från samhället?  | JA <input type="checkbox"/>            | NEJ <input checked="" type="checkbox"/> |
| Har man beaktat FN:s konvention angående rättigheter för personer med funktionsvariation när beslutet togs? | JA <input checked="" type="checkbox"/> | NEJ <input type="checkbox"/>            |
| Om <b>NEJ</b> – varför inte?  |  |   |

Vård och omsorg,

## Begreppsförklaring

### **Barnkonventionen/barnperspektivet**

Barnkonventionen tar upp barnets situation ur många synvinklar och skall naturligtvis främja helhetssynen på barnen. Enligt FN är alla under 18 år barn.

Barnens bästa i främsta rummet

- Beaktas barnets rättigheter, främst rätten till trygghet och rätten till liv och utveckling i beslutsfattandet?
- Har en sammanvägning av olika intressen gjorts?

FN:s barnkommitté har uttalat principen om att barnets bästa alltid ska beaktas och väga mycket tungt. Det kan dock finnas situationer då andra intressen kan väga tyngre, till exempel samhällsekonomiska eller säkerhetspolitiska. Principen om barnets bästa ska ges absolut prioritet när det gäller adoption och rätt till skydd mot missförhållanden och övergrepp. Till prioriterade rättigheter hör utveckling/utbildning.

### **Landsbygdsperspektivet**

Kan de som bor och verkar på landsbygden bli diskriminerade eller åsidosatta?

### **Horisontella principer**

Diskriminering sker när någon missgynnas eller kränks och missgynnandet eller kränkningen har samband med någon av de sju diskrimineringsgrunderna (kön, könsöverskridande identitet eller uttryck, etnisk tillhörighet, religion eller annan trosuppfattning, funktionsnedsättning, sexuell läggning, ålder). Detta gäller även barn till personer med något av ovanstående diskrimineringsgrund.

Funktionshinderspolitiken innebär att alla människor, oavsett funktionsförmåga, ska ha samma möjligheter att vara delaktiga i samhället och ta del av mänskliga rättigheter.

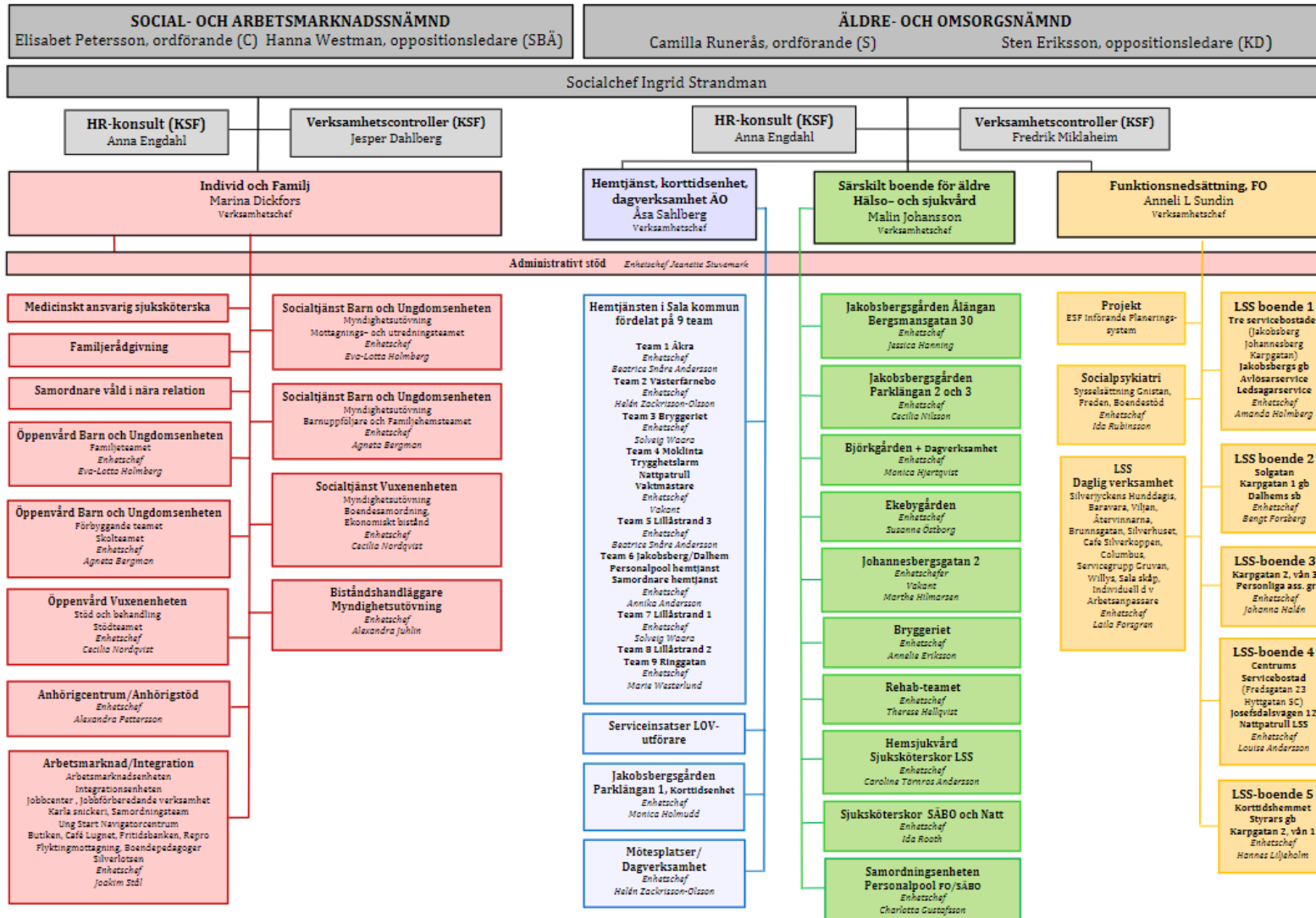
Det nationella målet för funktionshinderspolitiken är att, med FN:s konvention om rättigheter för personer med funktionsnedsättning som utgångspunkt, uppnå jämlikhet i levnadsvillkor och full delaktighet för personer med funktionsnedsättning i ett samhälle med mångfald som grund. Målet ska bidra till ökad jämställdhet och till att barnrättsperspektivet ska beaktas.

# Politikerutbildning 2023

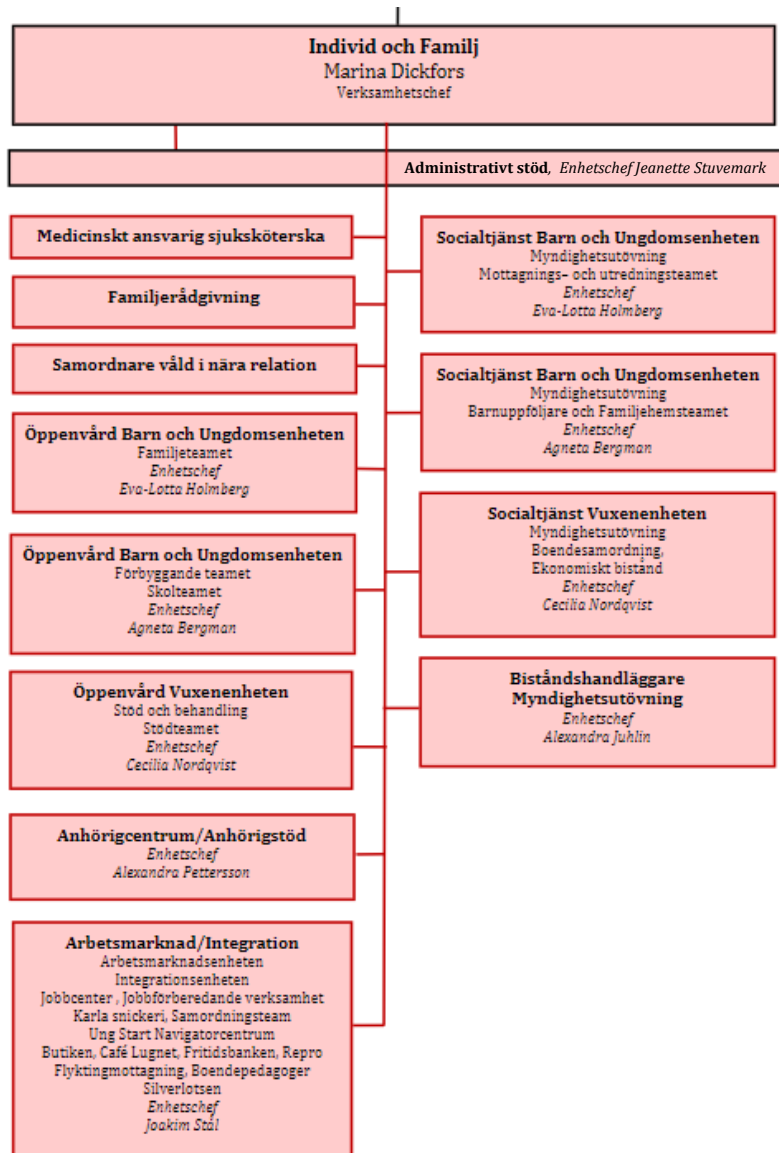
**Kontoret för Vård och omsorg**

Social- och arbetsmarknadsnämnd

# Organisationsplan för Vård och Omsorg 2023



# Organisationsplan för IFO 2023



# INDIVID- OCH FAMILJEOMSORGEN (IFO)

- Individ- och familjeomsorgens uppdrag är att utifrån gällande lagstiftning, politiska mål och beslut samt ekonomiska förutsättningar skapa en rättssäker och effektiv verksamhet med individens behov i centrum.
- Socialtjänsten har ansvar för att de som vistas i kommunen får det stöd och den hjälp som de behöver men ska även arbeta förebyggande och inventerande. Socialtjänstlagen omfattar vidare rätten till bistånd och särskilda bestämmelser för olika grupper.
- Budget 2023: 149 646 tkr
- Antal årsarbetare: 96
- Utbildning, adekvat Högskoleutbildning alt annan utbildning bedöms relevant. Barn och unga, viss handläggning krav på socionom.



# LAGAR, FÖRORDNINGAR OCH FÖRESKRIFTER

- Kommunallagen (KL)
- Förvaltningslagen (FL)
- Offentlighets- och sekretesslagen (OSL)
- Föräldrabalken (FB)
- Lagen med särskilda bestämmelser om vård av unga (LVU)
- Lagen om vård av missbrukare i vissa fall (LVM)
- Socialtjänstlagen (SoL)

## forts. LAGAR, FÖRORDNINGAR OCH FÖRESKRIFTER

- Lagen om stöd och service till vissa funktionshindrade (LSS)
- Hälsa- och sjukvårdslag (1982:763) (MAS)
- Patientsäkerhetslagen (2010:659) (MAS)
- Patientdatalagen (2008:355)

## forts. LAGAR, FÖRORDNINGAR OCH FÖRESKRIFTER

Föreskrifter och allmänna råd:

- exempelvis från Socialstyrelsen (SOFs), IVO och JO
- rättspraxis
- domar från förvaltningsrätten, Kammarrätten & Högsta förvaltningsdomstolen
- kommunala riktlinjer, beslutade av nämnden, grunden till handläggarnas delegation
- Barnkonventionen

# TILLSYNSMYNDIGHET

- Inspektionen för vård och omsorg (IVO) är den myndighet som utövar tillsyn.
- IVO bedriver tillsyn inom hälso- och sjukvården, socialtjänsten samt verksamhet enligt lagen om stöd och service för vissa funktionshindrade (LSS).
- Tillsyn innebär att IVO *granskar om en viss verksamhet ger vård och omsorg med god kvalitet och säkerhet.*

# ADMINISTRATION

- Verksamheten fungerar som ett stöd till hela Vård- och omsorgskontoret.
- Kärnverksamheten är olika IT-system, kvalitetsutveckling, uppdrag av olika karaktär samt övriga administrativa uppgifter.

# VÅLD I NÄRA RELATIONER

- Arbete mot våld i nära relationer tar sin utgångspunkt i den nationella strategin, lagstiftning, föreskrifter samt lokala förutsättningar och prioriteringar.
- På IFO finns en samordnaren för våld i nära relationer. Samordnaren utvecklar det långsiktiga arbete inom området tillsammans med andra viktiga interna och externa aktörer. Samordnaren håller sig uppdaterad med den senaste kunskapen inom området och förmedlar vidare i verksamheterna.

# FAMILJERÅDGIVNING

- Familjerådgivningen erbjuder stöd och hjälp till personer med samlevnadsproblem i familjerelationer.
- Alla kommuner ska tillhandahålla Familjerådgivning. Kommunen ska erbjuda en Familjerådgivning med hög kvalitet, rådgivarna ska ha tillräcklig kompetens för uppdraget och det skall vara lätt för alla medborgare att få tillgång till den inom rimlig tid.
- Den Familjerådgivning som kommunerna är skyldiga att tillhandahålla regleras i 5 kap. 3 § Socialtjänstlagen (2001:453) (SoL).

## forts. FAMILJERÅDGIVNING

- I de förarbetsuttalanden som finns har det ansetts viktigt att Familjerådgivningen bedrivs som en självständig verksamhetsgren och inte inordnas i den övriga verksamheten inom socialtjänsten.
- Familjerådgivningen har en särskilt stark sekretess. Familjerådgivningens sekretessbestämmelser innehåller inte något skaderekvisit, dvs. verksamheten har vad man kallar "absolut sekretess".



# OFFENTLIGHET- OCH SEKRETESSLAGEN (OSL)

- Lagen innehåller bestämmelser om myndigheters och vissa andra organs handläggning vid registrering, utlämnande och övrig hantering av allmänna handlingar.
- Lagen innehåller vidare bestämmelser om tystnadsplikt i det allmännas verksamhet och om förbud att lämna ut allmänna handlingar. Dessa bestämmelser avser förbud att röja uppgift, vare sig detta sker muntligen, genom utlämnande av allmän handling eller på något annat sätt.

## Sekretess

- Ett förbud att röja en uppgift vare sig det sker muntligen, genom utlämnande av allmän handling eller på annat sätt (OSL).
- Socialtjänstsekretess, sträng sekretess – omvänt skaderekvisit (OSL)

## Allmän handling

- En handling som är upprättad, inkommen eller förvarad hos en myndighet (2 kap tryckfrihetsförordningen) omfattas inte av sekretess.

## Sekretesshandling

- Handling som har markerats med sekretess enligt offentlighets- och sekretesslagen, OSL.

## Begäran om utlämnande av sekretessbelagd handling

- Sekretessprövning, skriftligt avslagsbeslut, besvärshänvisning, skyndsamt

# SEKRETESSFORMER I OFFENTLIG VERKSAMHET

- Ordinär sekretess
  - rakt skaderekvisit, generalklausul får tillämpas, presumtion för offentlighet (skola, försäkringskassa, polis och kriminalvård)
- Sträng sekretess
  - omvänt skaderekvisit, generalklausul får tillämpas (skolpsykolog, skolkurator, arbetsförmedling och överförmyndare)
- Kvalificerad sekretess
  - omvänt skaderekvisit, generalklausul får inte tillämpas (socialtjänst, sjukvård och skolhälsovård)
- Absolut sekretess
  - inget skaderekvisit (familjerådgivning)

# SKADEREKVISIT I OFFENTLIG VERKSAMHET

- Rakt skaderekvisit
  - om det kan antas att enskild eller närstående lider men
- Omvänt skaderekvisit
  - om det inte står helt klart att enskild eller närstående inte lider men

Skada – konsekvens av ekonomisk art

Men – enskildes personliga upplevelse

# KOMMUNALLAGEN

## JÄV

En förtroendevald eller en anställd som är jävig i ett ärende hos en nämnd får inte delta eller närvara vid handläggningen av ärendet. Denne får dock vidta åtgärder som inte någon annan kan vidta utan olägligt uppskov.

Den som känner till en omständighet som kan antas utgöra jäv mot honom, skall självmant ge det till känna.

## Forts. JÄV

- Har det uppkommit en fråga om jäv mot någon och har någon annan inte trätt i hans ställe, skall nämnden snarast besluta i jävsfrågan. Den som jävet gäller får delta i prövningen av jävsfrågan endast om nämnden inte är beslutför utan honom och någon annan inte kan tillkallas utan olägligt uppskov.
- En förtroendevald eller en anställd hos kommunen eller regionen är jävig, om

## Forts. JÄV

1. saken angår honom själv eller hans make, sambo, förälder, barn eller syskon eller någon annan närstående eller om ärendets utgång kan väntas medföra synnerlig nytta eller skada för honom själv eller någon närstående,
2. han eller någon närstående är ställföreträdare för den som saken angår eller för någon som kan vänta synnerlig nytta eller skada av ärendets utgång,



## Forts. JÄV

3. ärendet rör tillsyn över sådan kommunal verksamhet som han själv är knuten till,
4. han har fört talan som ombud eller mot ersättning biträtt någon i saken, eller
5. det i övrigt finns någon särskild omständighet som är ägnad att rubba förtroendet till hans opartiskhet i ärendet.

# BARN OCH UNGDOMSENHETEN

Enhetens primära uppdrag är att genom myndighetsutövning verka för att barn och unga som riskerar att utvecklas ogynnsamt får det skydd, stöd och behandling som de behöver.

Målsättningen med öppenvården är att alla medborgare i Sala kommun får möjligheten att utveckla sin förmåga att leva ett självständigt liv.

# Ansvarsområden

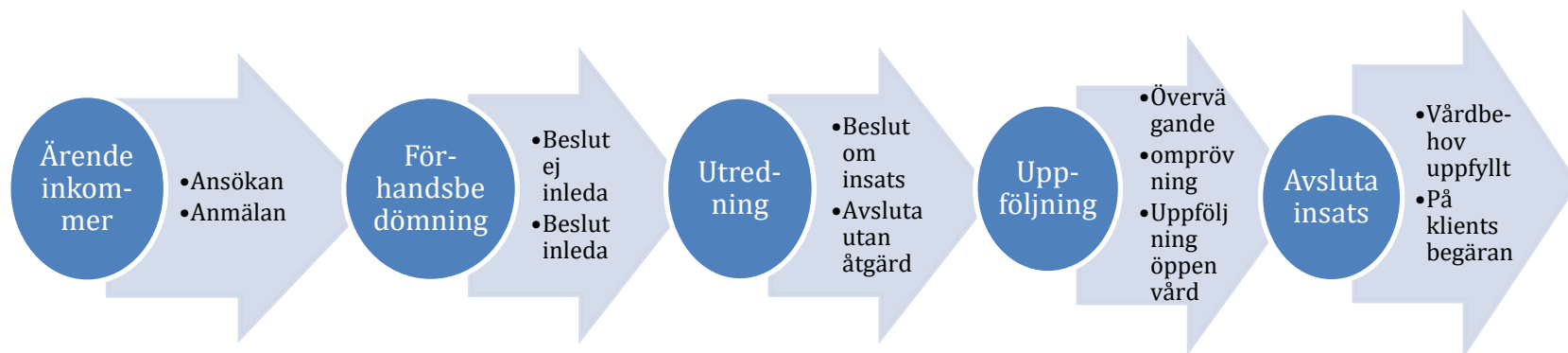
## Myndighetsutövning

- Mottagning
- Utredare
- Barnuppföljare
- Familjehemssekreterare

## Öppenvård

- Familjebehandling
- Förebyggande teamet

# Processen myndighetsutövning



# ÖVERKLAGAN

## Följande skall prövas:

- Har överklagan inkommit i rätt tid? (21 dagar). Om nej, överklagan avvisas.
- Omprövning: Är beslutet uppenbart oriktigt? Om ja, ompröva beslutet (nytt beslut).

Om beslutet inkommit i laga tid och inte är uppenbart oriktigt skall de lämnas till Förvaltningsrätten för vidare prövning.

# VUXENENHETEN

## Vuxen- och försörjningsstöd

- Handläggare inom Vuxenenheten har i uppdrag att utreda och ge stöd till personer i missbruk/beroende, våld i nära relation, lägenheter med sociala kontrakt samt handlägga ekonomiskt bistånd och socialpsykiatriärenden.
- Försörjningsstöd är välfärdssystemens yttersta skyddsnät och har i första hand till uppgift att träda in tillfälligtvis vid försörjningsproblem som inte kan tillgodoses på annat sätt. Uppdraget innebär dels att hjälpa människor att komma tillrätta med sina försörjningsproblem och dels att pröva den enskildes rätt till ekonomiskt stöd under tiden.

# Ansvarsområden

## Myndighetsutövning

- Mottagning
- Utredare vuxen
- Försörjningsstöd

## Öppenvård

- **Stöd och behandling**  
Råd, stöd och behandling kring risk- och missbruksproblematik
- **Stödteamet**  
Resurs för personer med bl. a. missbruk

# BISTÅNDSENHETEN IFO

Biståndsenhetens uppdrag ligger att utreda, bedöma och fatta beslut om insatser enligt Socialtjänstlagen och Lagen om stöd och service för vissa funktionshindrade LSS.

I arbetet ingår även att följa upp och ompröva tidigare fattade beslut.

Ett ärende blir till genom en

- ansökan/begäran (skriftligt/muntligt)
- anmälan
- på annat vis (ex. från sjukhuset)
- aldrig inleda utredning mot någons vilja enligt SoL



# INSATSER ENLIGT RIKTLINJE

- Hemtjänst (ordinär, förenklad handläggning och trygg hemgång)
- Dagverksamhet
- Särskilt boende
- Korttidsvistelse
- Kontaktperson
- Trygghetslarm

# KOMMUNICERING

## Skyldighet

Kommunicera uppgift i ärende som tillförts av någon annan, och ge parten tillfälle att yttra sig (17 § FL) om ärendet går parten emot.

# UPPFÖLJNING OMRÖVNING

## Uppföljning (pågående ärenden):

- Minst 1 gång per år för vuxna
- Minst 1 gång var 6:e månad för barn
- Inom 2 månader från verkställande

## Omprövning (beslut som löper ut):

- I god tid innan beslutet löper ut
- Klienten kontaktas för att utreda om denne önskar ansöka om nytt.  
Om ja, behandlas som en ny ansökan.

# Lagen om stöd & service till vissa funktionshindrade (LSS)

## Socialtjänstlagen

- ramlag
- ansöka om "vad som helst"
- skälig levnadsnivå
- Kan behovet tillgodoses på annat vis?
- alla kan ansöka om insats

## LSS

- rättighetslagstiftning
- insatskatalog
- goda levnadsvillkor
- Är behovet faktiskt tillgodosett på annat vis?
- bara vissa personer får ansöka

## I 1 § LSS beskrivs den personkrets som lagen gäller för. I personkretsen ingår:

1. Personer med utvecklingsstörning, autism eller autismliknande tillstånd.
2. Personer med betydande och bestående begåvningsmässigt funktionshinder efter hjärnskada i vuxen ålder föranledd av yttre våld eller kroppslig sjukdom.
3. Personer med andra varaktiga fysiska eller psykiska funktionshinder som uppenbart inte beror på normalt åldrande, om de är stora och förorsakar betydande svårigheter i den dagliga livsföringen och därmed ett omfattande behov av stöd eller service.

# LSS insatskatalog (LSS 9§):

1. *Rådgivning och annat personligt stöd (HAB)*
2. Biträde av personlig assistent eller ekonomiskt stöd till skäligen kostnader för sådan assistans
3. Ledsagarservice
4. Kontaktperson
5. Avlösarservice i hemmet

6. Korttidsvistelse utanför det egna hemmet
7. *Korttidstillsyn för skolungdom över 12 år (Skolförvaltningen)*
8. Boende i familjehem eller i bostad med särskild service för barn och ungdomar
9. Bostad med särskild service för vuxna eller annan särskilt anpassad bostad för vuxna
10. Daglig verksamhet

# INDIVIDUELL PLAN (LSS 10 §)

Från den 1 januari 2011 har rätten till individuell plan gjorts tydligare. När en insats enligt LSS beviljas ska den enskilde alltid erbjudas en individuell plan med beslutade och planerade insatser, som upprättas i samråd med hen.

I den individuella planen ska beslutade och planerade insatser redovisas.

Planen ger den enskilde inflytande över de åtgärder som planeras och en överblick över när de olika insatserna ska komma i fråga.



# ANHÖRIGCENTRUM

En anhängkonsulent, två anhängstödjare

Anhängkonsulents uppgift är:

- hålla samtaler, enskilt och i grupp.
- anordna anhäng veckan, studiecirkel, föreläsningar
- aktiviteter för anhäng
- Anhängkonsulenten fungerar även som en länk mellan Vård och omsorg och väntjänst.

Anhängstödjares uppgift är:

- att avlösa anhäng som vårdar sin närstående

# ANHÖRIGSTÖD 5 kap. 10 § SoL

- Socialnämnden ska erbjuda stöd för att underlätta för de personer som vårdar en närstående som är långvarigt sjuk eller äldre eller som stödjer en närstående som har funktionshinder. *Som anhörig räknas även personer utanför familjekretsen, tex vän eller granne*
- Den omsorg som ges av anhöriga till närstående har en samhällsbärande funktion. Utan de anhöriga skulle samhället inte klara av att tillgodose medborgarnas behov av omsorg (Socialstyrelsen)
- Stödet ges efter ett biståndsbeslut

# TIDIGA INSATSER ÄR VIKTIGA

- Viktigt att anhörigas behov tidigt uppmärksammas av både de som ansvarar för handläggningen av bistånd och av de som utför de beviljade insatserna.
- Förebygga att den anhöriga själv blir fysiskt eller psykiskt utsliten. Att under lång tid hjälpa eller vårda en närstående innebär ofta en psykisk press och fysisk belastning som kan leda till sjukdom och stress.
- Viktigt att socialtjänsten uppmärksammar att de flesta anhöriga är i yrkesverksam ålder.

# AVLÖSARSERVICE I HEMMET

- upp till 16 timmar/månad kostnadsfritt
- avtalar tider direkt med avlösaren
- dagar, kvällar och helger
- biståndsbeslut

# ARBETSMARKNAD OCH INTEGRATION

- Arbetsmarknadsenhetens (AME) uppdrag, mål och fokus är att erbjuda olika arbetsmarknadsinsatser till långtidsarbetslösa för att få fler människor i arbete eller studier och långsiktig egen försörjning samt feriearbete och integration av nyanlända

Deltagare anvisas till AME från:

Sala kommun - Arbetsförmedlingen - Migrationsverket – Försäkringskassan - Regionen



Sala kommun - Arbetsförmedlingen  
Försäkringskassan - Regionen

Arbete - Studier - Egen försörjning

Efter utfört uppdrag på AME, deltagaren åter till anvisande myndighet/beställande enhet.  
Eller vidare till arbete, studier eller annan egen försörjning

# PÅGÅENDE ARBETE

- Utveckla hemmaplanslösningar bl.a. stöd och behandling till vuxna.
- Fler arbetsmarknadsinsatser behöver utvecklas och möjligheterna att öppna upp för nya vägar för människor att etablera sig på arbetsmarknaden.

# ARBETSMARKNAD OCH INTEGRATION I SIFFROR

- 22 anställda
- 3 anställda i projekt Care Ukraine
- 300 deltagare aktiva varje dag
- 180 anvisade deltagare per år från Försörjningsstöd
- 150 anvisade deltagare per år från Arbetsförmedlingen
- 40 deltagare per år i Samordningsteamet
- 200 personer i Integration (inkl Ukraina)
- Ca 2000 ärenden per år via drop in på Integration
- 60 praktiska arbetsträningsplatser
- 150 aktiva KAA ungdomar per år
- 200 feriearbetare per år (alla lov)



# UTMANINGAR

- kompetensförsörjning
- rekrytering och behålla personal inom IFO
- uteblivna statsbidrag leder till bristande kompetensutveckling inom tex missbruk, våld i nära relationer, hemlöshet och psykisk ohälsa
- hemmaplanslösningar

# Periodresultat t.o.m. aug. 2022 för VoO

<i>Period</i>	<i>12</i>	<i>8</i>	<i>Periodbudget</i>	<i>Periodutfall totalt</i>	<i>Avvikelse</i>	<i>Periodutfall exkl C-19*</i>
Externa intäkter			34 070	43 457	9 387	30 246
Interna intäkter			3	1 176	1 174	129
<b>Summa Intäkter</b>			<b>34 073</b>	<b>44 634</b>	<b>10 561</b>	<b>30 375</b>
Köp av huvudverksamhet			-44 830	-54 903	-10 072	-40 594
Personalkostnader			-328 935	-322 880	6 055	-236 886
Driftskostnader			-24 273	-36 773	-12 500	-25 847
Interna kostnader			-38 507	-37 965	542	-26 783
<b>Summa kostnader</b>			<b>-436 546</b>	<b>-452 520</b>	<b>-15 974</b>	<b>-330 110</b>
<b>Nettokostnad</b>			<b>-402 473</b>	<b>-407 887</b>	<b>-5 413</b>	<b>-299 735</b>
Fastställd ram			402 473	402 473		402 473
<b>RESULTAT</b>			<b>-0</b>	<b>-5 413</b>	<b>-5 413</b>	<b>102 738</b>

Periodens budget är beräknad med utgångspunkt från periodens antal månader x 1/12 av årsbudgeten.

\* Se specifikation av C-19 på nästa bild.

# Prognos och periodresultat t.o.m. aug. 2022 per verksamhet

<i>Verksamhetsområde</i>	<i>Årsbudget</i>	<i>Årsprognos</i>	<i>Avvikelse</i>	<i>Period-budget</i>	<i>Period-utfall</i>	<i>% av årsbudget</i>
Ledning	8 174	8 037	137	5 450	5 505	67%
Admin	22 254	20 440	1 814	15 247	11 105	50%
Individ och Familj	122 000	137 692	-15 692	81 337	98 942	81%
Omsorg Funktionshinder	101 342	97 643	3 699	67 565	61 136	60%
Äldreomsorg	349 939	348 702	1 237	233 304	231 198	66%
<b>SUMMA</b>	<b>603 709</b>	<b>612 514</b>	<b>-8 805</b>	<b>402 903</b>	<b>407 886</b>	<b>68%</b>

Månadsuppföljningsrapport enligt KS-sammanställning.  
Totalsumma per verksamhetsområde.

# Prognos och periodresultat t.o.m. aug. 2022 VoO

<i>Resultaträkning</i>	<i>Årsbudget</i>	<i>Årsprognos</i>	<i>Avvikelse</i>	<i>Period- budget</i>	<i>Period- utfall</i>	<i>% av årsbudget</i>
Externa intäkter	-51 105	-62 976	11 871	-34 072	-43 457	85%
Interna intäkter	-4	-1 667	1 663	-3	-1 176	29400%
<b>Summa intäkter</b>	<b>-51 109</b>	<b>-64 643</b>	<b>13 534</b>	<b>-34 075</b>	<b>-44 633</b>	87%
Köp av huvudvht, bidrag	67 246	77 742	-10 496	44 833	55 783	83%
Personalkostnader	493 403	488 259	5 144	328 952	322 880	65%
Övriga kostnader	36 410	55 314	-18 904	24 274	36 773	101%
Interna kostnader	57 761	55 843	1 918	38 919	37 965	66%
<b>Summa kostnader</b>	<b>654 820</b>	<b>677 158</b>	<b>-22 338</b>	<b>436 978</b>	<b>453 401</b>	<b>69%</b>
<b>RESULTAT</b>	<b>603 711</b>	<b>612 515</b>	<b>-8 804</b>	<b>402 903</b>	<b>408 768</b>	<b>68%</b>

Månadsuppföljningsrapport enligt KS-sammanställning. Intäkter är negativa tal och kostnader är positiva tal. I avvikelsekolumnen är negativa tal en negativ avvikelse.

# Semesterlöneskuld

