

Uppföljning Ekonomi VoO okt 2020

Väsentliga händelser tom Oktober

- Personal kostnader lägre än budget för perioden jan-okt, pga pausad lönerrevision då centrala avtal ej är klara.
- Inga negativa avvikelser mot budget, exkl IFO samt SÄBO, för IFO är dessa redan kända och inom SÄBO är avvikelserna kopplade till C-19
- Sjuklöner har ökat under perioden, detta är kopplat till C-19
- Timanställda ökat pga C-19
- Identifierade kostnader för C-19 uppgår till 43 566 tsek, varav 5 626 tsek utgörs av egna kostnader som ej är återsökningsbara
- Återsökning för C-19 kostnader för perioden tom 31- aug, återsökt belopp uppgår 29 814 tsek. 13 752 tsek har bokförts efter det att ansökan skickades in och återsöks därför i samband med nästa tillfälle i november.
- SoS meddelat att ett betydligt lägre belopp än 100% kommer att fördelas ut till kommuner och regioner. Bedömningen är att Sala erhåller ca 40% av sökt belopp. Trolig resultatpåverkan för VoO är -31,6 mnkr.

Resultaträkning VoO (ack period)

Period	12	10	Budget -20	Prognos -20	Utfall ack -20	Avvik -20 Budget	Avvik -20 Prognos
Externa intäkter			32 388 040	69 125 000	36 891 136	4 503 096	-32 233 864
Interna intäkter			531 750	480 833	-114 988	-646 738	-595 821
Summa Intäkter			32 919 790	69 605 833	36 776 148	3 856 358	-32 829 685
Köp av huvudverksamhet			-53 049 500	-65 838 333	-63 399 803	-10 350 303	2 438 530
Personalkostnader			-383 737 631	-389 376 667	-383 932 935	-195 304	5 443 732
Driftskostnader			-24 056 354	-62 675 000	-52 996 034	-28 939 680	9 678 966
Interna kostnader			-44 727 972	-42 989 167	-45 313 873	-585 901	-2 324 706
Summa kostnader			-505 571 457	-560 879 167	-545 642 645	-40 071 188	15 236 522
Nettokostnad			-472 651 667	-491 273 333	-508 866 497	-36 214 830	-17 593 164
Fastställd ram			472 651 667	472 651 667	472 651 667		
RESULTAT			0	-18 621 667	-36 214 830	-36 214 830	-17 593 164

Resultaträkning VoO (ack period) C-19

Period	12	10	Budget -20	Utfall ack -20	Varav C-19	Utfall ack -20 exkl C-19	Avvik -20 Budget
Externa intäkter			32 388 040	36 891 136	1 409 698	35 481 438	4 503 096
Interna intäkter			531 750	-114 988	-26 537	-88 451	-646 738
Summa Intäkter			32 919 790	36 776 148	1 383 161	35 392 987	3 856 358
Köp av huvudverksamhet			-53 049 500	-63 399 803	-217 707	-63 182 096	-10 350 303
Personalkostnader			-383 737 631	-383 932 935	-14 146 386	-369 786 549	-195 304
Driftskostnader			-24 056 354	-52 996 034	-29 136 962	-23 859 072	-28 939 680
Interna kostnader			-44 727 972	-45 313 873	-1 448 721	-43 865 152	-585 901
Summa kostnader			-505 571 457	-545 642 645	-44 949 776	-500 692 869	-40 071 188
Nettokostnad			-472 651 667	-508 866 497	-43 566 615	-465 299 882	-36 214 830
Fastställd ram			472 651 667	472 651 667	0	472 651 667	
RESULTAT			0	-36 214 830	-43 566 615	7 351 785	-36 214 830

DRIFTSREDOVISNING, tkr

Resultaträkning	Årsbudget	Årsprognos	Avvikelse	Periodbudget	Periodutfall	% av årsbudget	Covid-19	Periodutfall exkl Covid	% av årsbudget
Externa intäkter	-38 866	-81 583	42 717	-32 387	-37 414	96%	-1 410	-36 004	93%
Interna intäkter	-638	-480	-158	-532	115	-18%	27	88	-14%
Summa intäkter	-39 504	-82 063	42 559	-32 919	-37 299	94%	-1 383	-35 916	91%
Köp av huvudvht, bidrag	63 659	87 288	-23 629	53 047	63 400	100%	218	63 182	99%
Personalkostnader	460 480	464 979	-4 499	387 023	383 933	83%	14 146	369 787	80%
Övriga kostnader	28 873	64 723	-35 850	24 061	53 146	184%	29 137	24 009	83%
Interna kostnader	53 674	54 678	-1 004	44 726	45 327	84%	1 449	43 878	82%
Summa kostnader	606 686	671 668	-64 982	508 857	545 806	90%	44 950	500 856	83%
RESULTAT	567 182	589 605	-22 423	475 938	508 507	90%	43 567	464 940	82%

Verksamhetsområde/Enhet	Årsbudget	Årsprognos	Avvikelse	Periodbudget	Periodutfall	% av årsbudget
Ledning	7 571	-26 165	33 736	6 308	6 132	81%
Administration och bemanning	26 385	21 932	4 453	21 970	20 543	78%
Individ och familj	96 991	121 244	-24 253	80 855	95 129	98%
Funktionsnedsättningsområdet	108 938	107 819	1 119	91 340	85 854	79%
Omsorg om äldre	327 297	364 775	-37 478	275 465	300 849	92%
			0			
			0			
			0			
			0			
			0			
SUMMA	567 182	589 605	-22 423	475 938	508 507	90%

Prognosen per oktober visar på ett helårs resultat om - 22,4 mnkr. Det negativa resultatet är helt kopplat till verksamhet inom IFO:s område - institutionsvård, familjehem samt försörjningsstöd.

Inom alla verksamhetsområden finns stora kostnader kopplat till Covid-19 såsom skyddsutrustning, personalkostnader och arbetskläder/tvätt. De flesta kostnaderna har redovisats samlat hos äldreomsorgen. Ersättning för sjuklönekostnader från Försäkringskassan har intäktsförts med totalt 2,9 mkr fördelat på respektive enhet där äldreomsorgen har fått de största beloppen.

På **Kontorsövergripande verksamhet** innehåller prognosen förväntade intäkter från Socialstyrelsen avseende covid-19 på 32,9 mkr (ca 60 % av faktiska merkostnader). Återsök för merkostnader kopplade till covid-19 skickades in till Socialstyrelsen i augusti och avser kostnader under perioden feb- 28 aug på 29,8 mkr. Observera att förväntad utbetalning från Socialstyrelsen inte finns med som intäkt i periodens utfall.

Under förutsättning att regeringen hedrar sitt löfte att täcka samtliga merkostnader för Covid-19 är resultatpåverkan kopplat till pandemin ca - 4,5 mnkr. Om täckning för merkostnader ej erhålls från staten är resultateffekten ett underskott som vida överstiger -50 miljoner kronor.

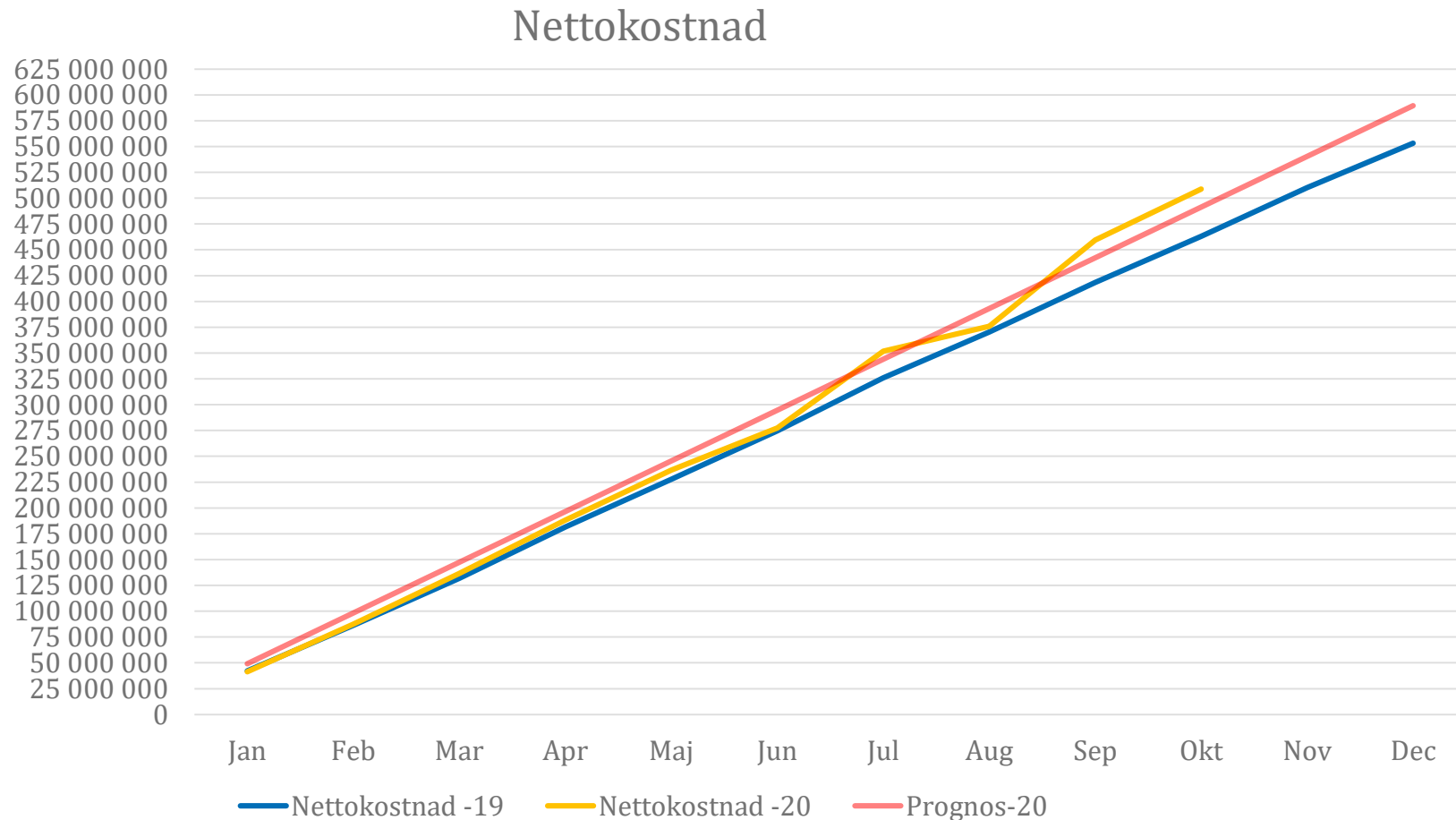
Området **Administration och bemanning** har en positiv årsprognos jämfört med budget på 4,4 mkr. Statliga bidrag ligger under budget vid delåret men med en återhämtning räknat på helåret. Det beror på förlängning av projekt till följd av covid-19.

Individ och familj har tidigt under året sett en ökning av kostnader för institutionsvård och familjehemsplaceringar. För perioden 13 mkr över budget och beräknat på helår 26 mkr över budget.

Omsorg om funktionshindrade hamnar bättre än budget med 5,5 mkr för perioden och 1,1 mkr i prognosen för helåret. Tidigare bokade befarade vitesbelopp 1,2 mkr har kunnat återföras samt att återsökning från Migrationsverket fallit ut med 1,4 mkr.

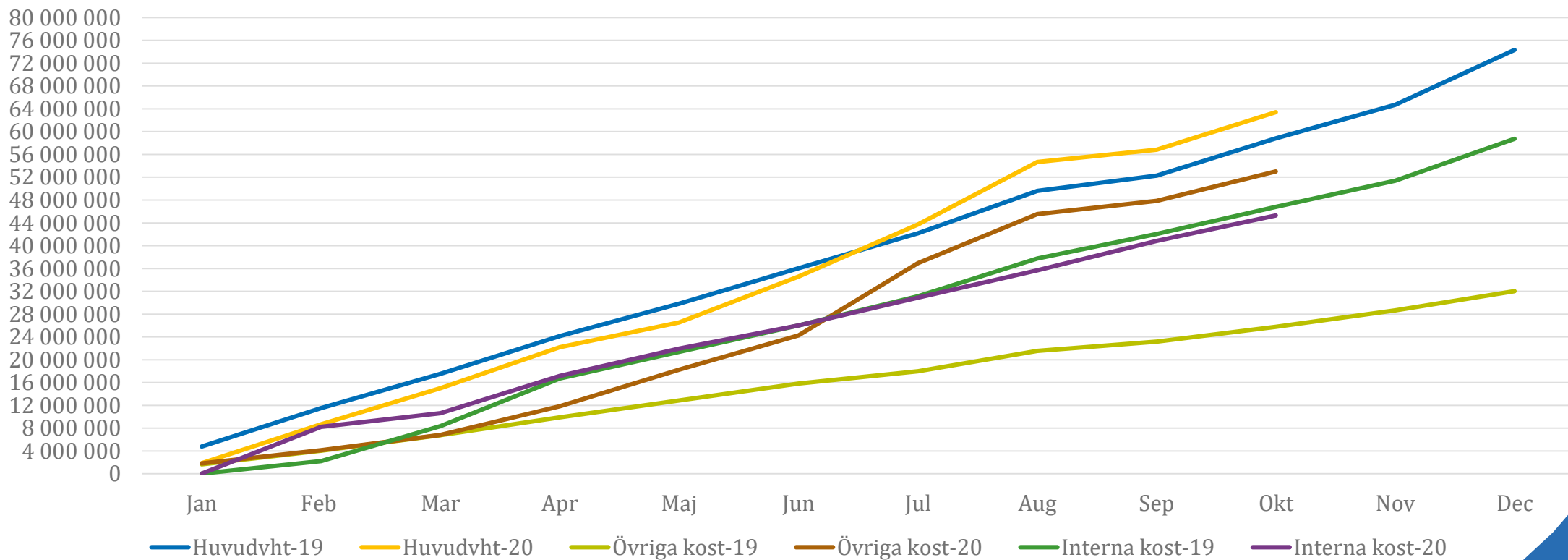
Arbetskraftskostnader 2,5 mkr lägre än budget för perioden beroende på vakanshållna tjänster.

Nettokostnads uppföljning 2019 vs 2020



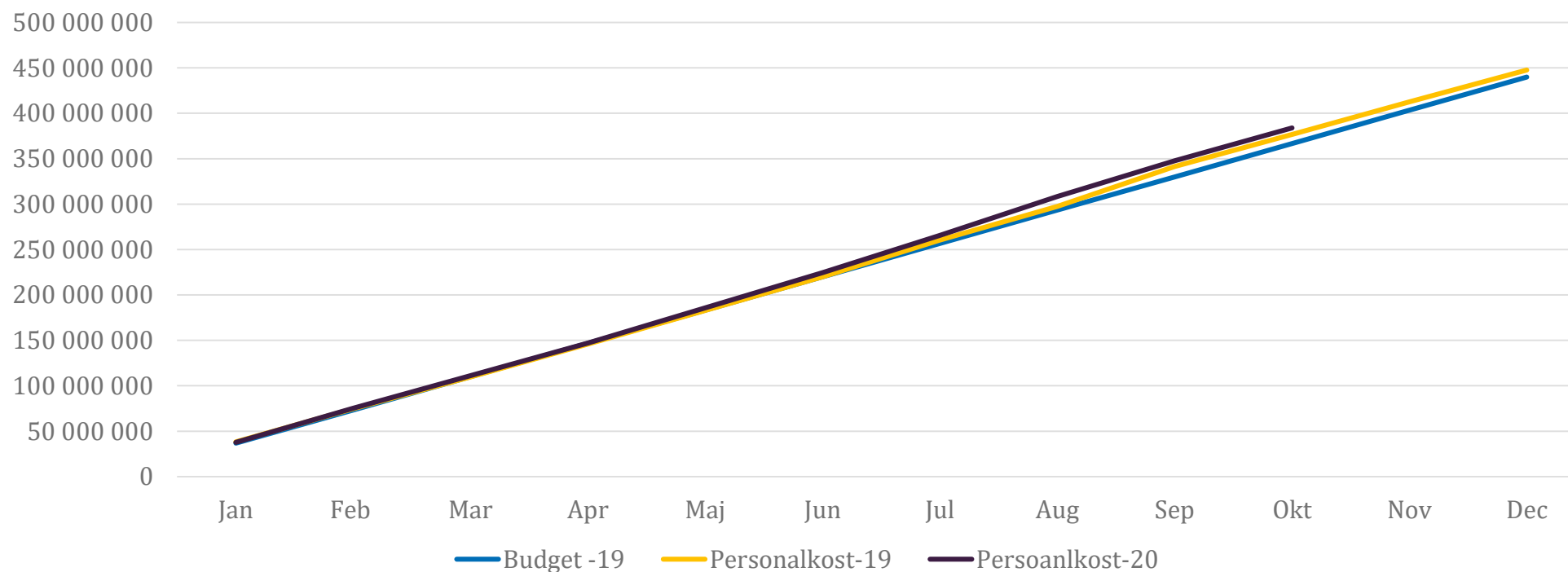
Kostnader exkl personal 2019 vs 2020

Diagramrubrik

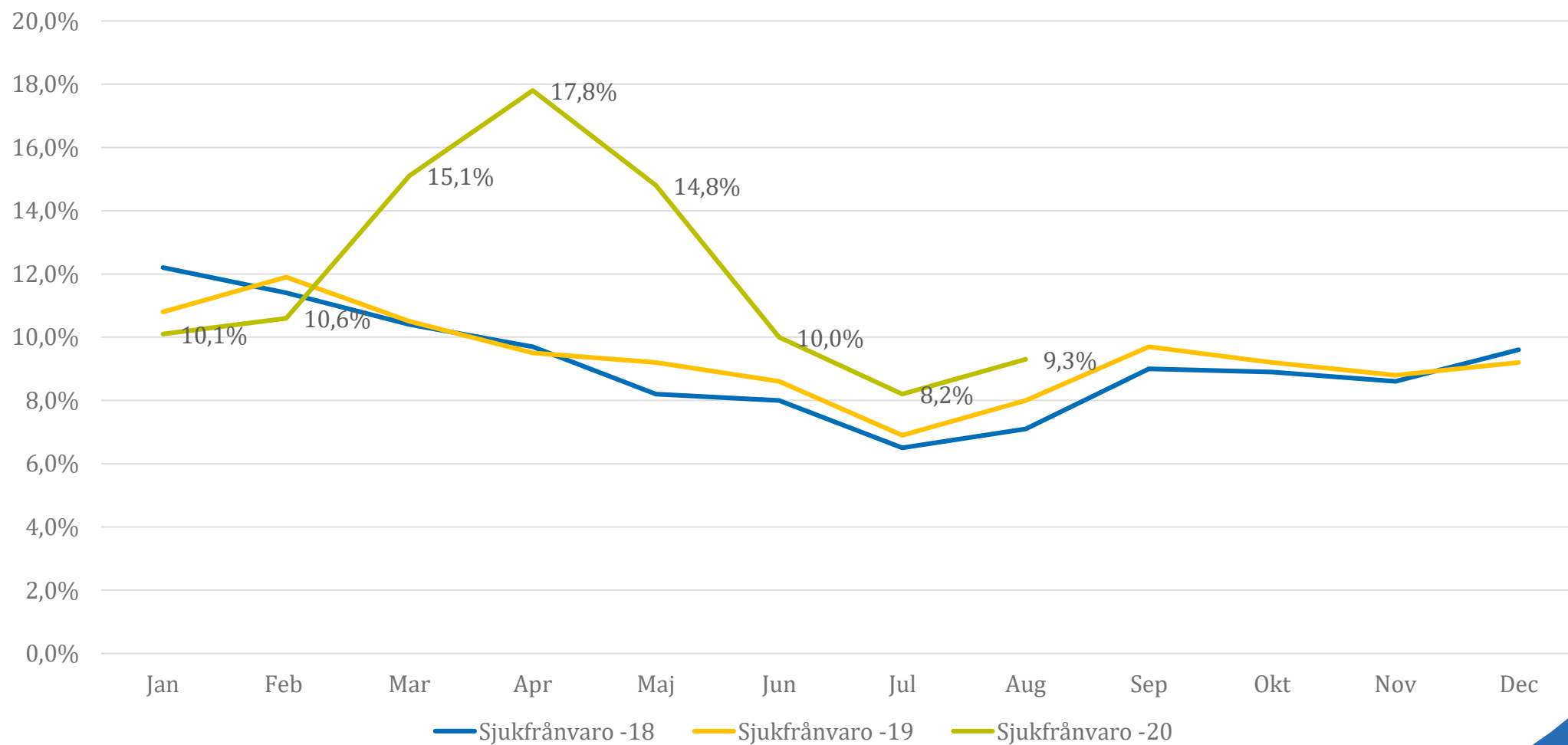


Personalkostnader 2019 vs 2020

Personalkostnader



Sjukfrånvaro



Sjukfrånvaro 2017 →

Sjukfrånvaro

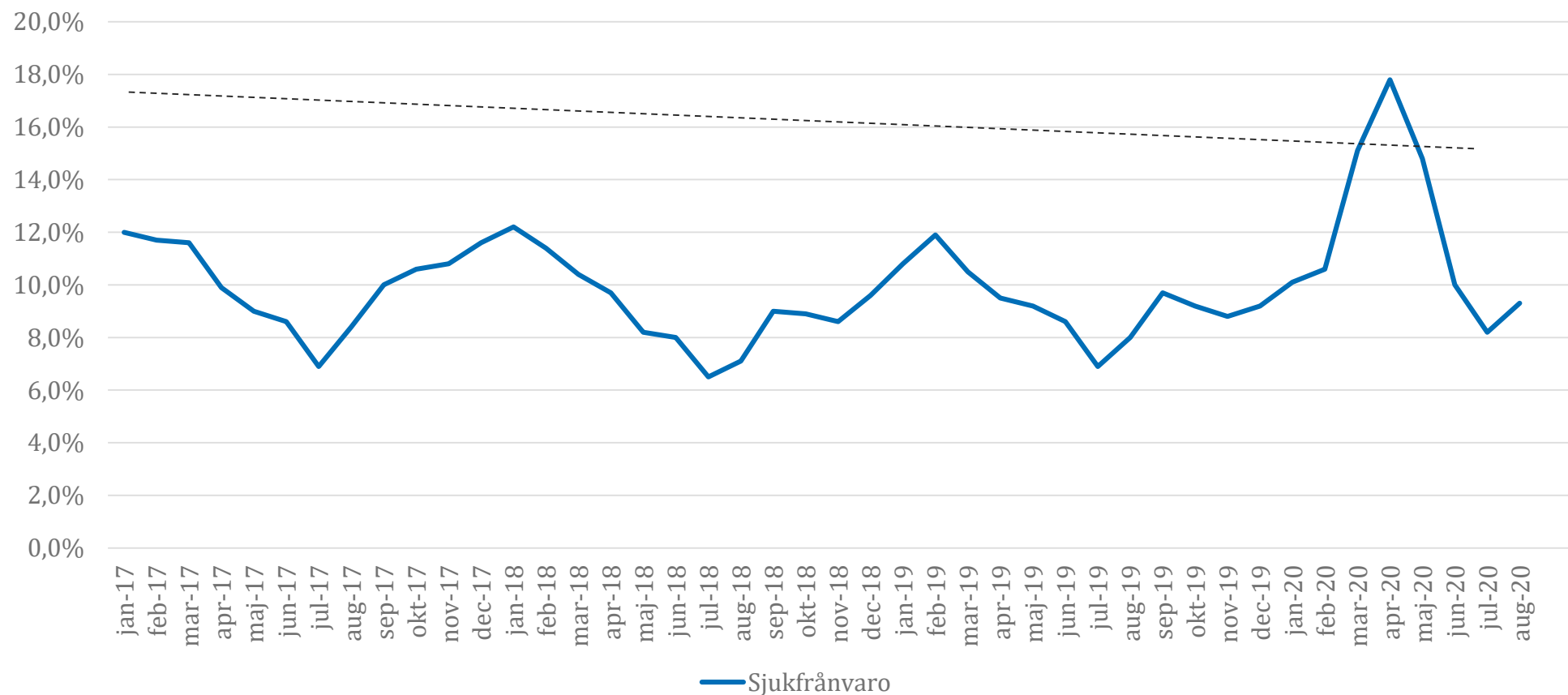
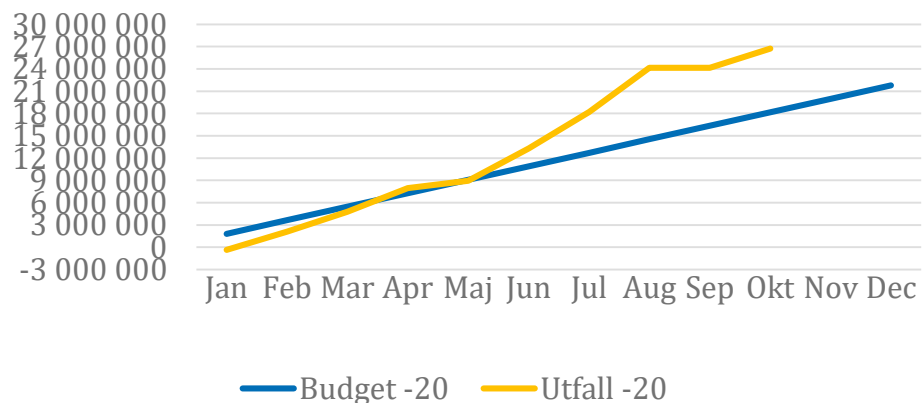
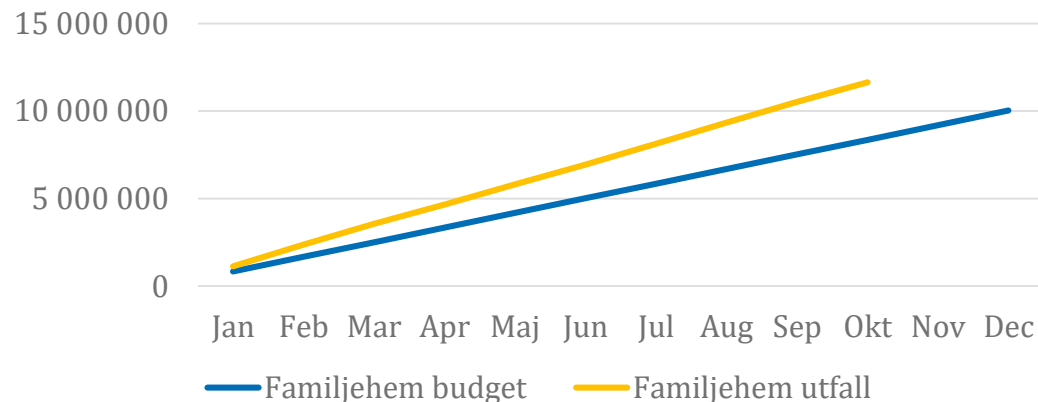


Diagram kostnader IFO

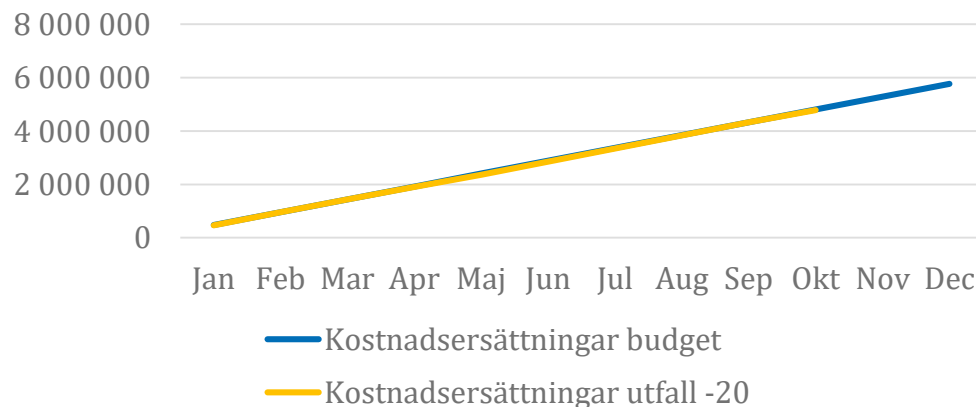
Köp av institutions vård



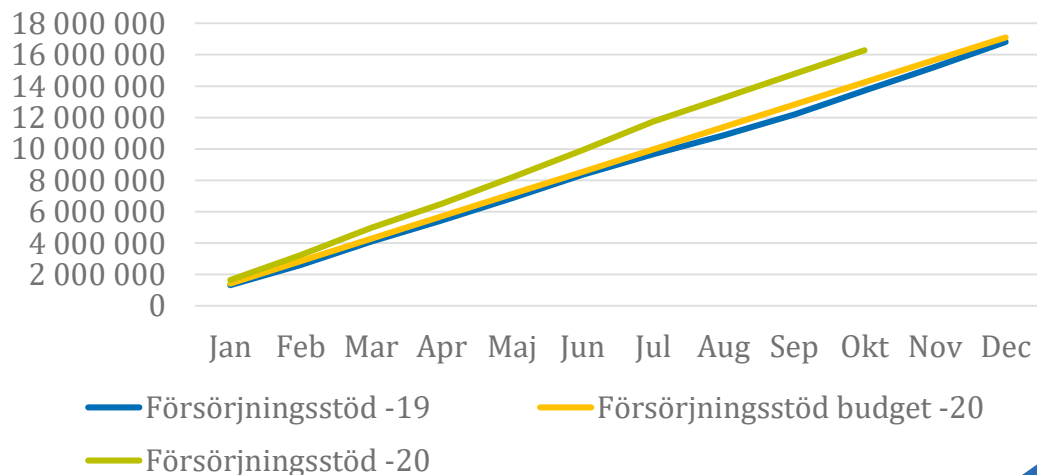
Samhällsvård



Omkostnadsersättningar



Försörjningsstöd



Åtgärder

- Fortsatt fokus på sjukfrånvaro och rapportering av denna för återsökning
- Detalj uppföljning IFO gällande, familjehem, institutionsvård och försörjningsstöd
- Driftskostnader C-19, särskild resultaträkning
- Återsökning av C-19 kostnader genomförd för omgång 1.
- Fortsatt täta avstämningar med Verksamhets och Enhetschefer gällande ekonomistyrning.