

SALA KOMMUN Kommunstyrelsens förvaltning	
Ink. 2017 -09- 27	
Diar.nr 2017/1199	Aktbilaga 4

INFORMATION

Kulturarvsstipendiet Sala Kommun

I enlighet med Kommunstyrelsens beslut 2016-10-20 § 193 utlyses ett Kulturarvsstipendium.

Sala kommun vill främja ett levande kulturarv som bevaras, används och utvecklas samt tillgängliggöra och levandegöra vårt kulturarv.

Stipendiet kan sökas av personer som är bosatta och/eller födda i Sala kommun samt av grupper, föreningar och organisationer som är verksamma inom kommunen. Stipendiet kan även föreslås av ledamot i kultur- och fritidsnämnden.

Ansökan skall vara inkommen senast 1 oktober

Stipendiet för 2017 är på 30 000 kr

KOMMUNSTYRELSENS FÖRVALTNING

Missiv gällande kulturarvsstipendium i Sala kommun***Bakgrund och initierande beslut***

Sala stad är utpekad som riksintresseområde för kulturmiljövård. Riksintresset har mycket höga kulturvärden som motiveras av gruvmiljön Sala silvergruva med tillhörande vidsträckta dammsystem, av lämningar efter Sala gruvby och av stadsmiljön. Utöver riksintresset för kulturmiljövård återfinns inom planområdet även ett antal fornlämningar, industriminnen, kyrkor, byggnadsminnen som bär kulturhistoriska värden med hembygdgårdar och föreningar samt värdefulla odlings och kulturlandskap.

Kulturmiljövärdena i Sala är en viktig potential för stadens utveckling och en av våra starkaste identitetsbärare. Sala stad och kommun är genom historien främst känd för Sala Silvergruva. Gruvan har under historisk tid haft avgörande betydelse för Sveriges stadsfinanser och har därmed en avgörande plats i svensk historia. Denna historiska identitet är viktig också för dagens Sala stad och kommun.

Det finns flertalet ideella aktörer och föreningar med verksamhet som på olika sätt belyser Sala kommuns historia och som är viktiga mötesplatser för kommuninvånare och besökande.

Sala kommun vill främja ett levande kulturarv som bevaras, används och utvecklas samt tillgängliggöra och levandegöra vårt kulturarv.

I enlighet med Kommunstyrelsens beslut 2016-10-20 § 193 utlyses ett nytt Kulturarvsstipendium á 30.000 kr och uppdrar till Kultur- och Fritidsnämnden att utarbeta statuter för samt att utlysa det nya kulturarvsstipendiet.

Kultur och Fritid föreslår att Kultur- och Fritidsnämnden beslutar

att anta stadgarna för Sala kommuns kulturarvsstipendium

Petra Jablonski
Kulturutvecklare
Sala kommun

Kommunstyrelsens förvaltning

Normer för Sala kommuns kulturarvsstipendium

§ 1 Kompetens för stipendiet

Sala kommuns kulturarvsstipendium är avsett att stödja, uppmuntra och för att skapa uppmärksamhet kring speciellt framstående bevarande- och utvecklingsinsatser av historiskt värdefulla miljöer runt om i Sala kommun.

Priset ska inspirera och lyfta fram speciellt bevarandeinsatser för kulturmiljön med särskilt fokus på följande:

- a) För forskningsinsatser och utvecklingsarbeten av mer generell natur,
- b) För framstående personliga insatser eller insatser av föreningar eller organisationer

§ 2 Kriterier för sökande

Stipendiet kan sökas av personer som är bosatta och/eller födda i Sala kommun samt av grupper, föreningar och organisationer som är verksamma inom kommunen. Stipendiet kan även föreslås av ledamot i kultur- och fritidsnämnden. Person, förening eller organisation kan tilldelas stipendiet vid flera tillfällen.

§ 3 Nämnd för utdelande av kulturarvsstipendiet

Sala kommuns kulturarvsstipendium utdelas av Kultur- och Fritidsnämnden. Nämndens beslut, som inte går att överklaga, skall kortfattat motiveras.

§ 4 Stipendiets storlek

Stipendiesumman är 30.000 kr. Kultur- och Fritidsnämnden äger rätt att uppdelat stipendiesumman enligt egen bedömning på lämpligt antal mottagare.

§ 5 Bedömningsgrunder

Övergripande kriterier för att bevara, använda och utveckla Salas kulturarv:

- Kulturarv som kulturell arena så att kommunens alla medborgare i alla delar av kommunen har tillgång till denna som publik, arrangörer och kulturutövare
- Skapa offentliga evenemang och installationer i den offentliga miljön som anspelar på Sala kommuns historiska arv
- Aktivt verka för att vårda och bevara Salas kulturarv
- Tillgängliggöra Salas kulturarv lokalt, regionalt och nationellt för att skapa intresse för vår historia och vårt kulturarv

§ 6 Utdelning av stipendiet

Utdelning av stipendiet sker vid tidpunkt och under former som Kultur- och fritidsnämnden fastställer.

Kommunstyrelsens förvaltning

§ 7 Kungörelse

Det ankommer på Kommunstyrelsen att förklara stipendiet till ansökan ledigt genom kungörelse på kommunens anslagstavla, annonsering i pressen och på annat lämpligt sätt.



Charlie Hellberg Scenografi AB
Sigurdsgatan 35
721 30 Västerås
0706-343340
charlie@scenografi.se

Nytt Ljus över Väsby Kungsgård!

Stort behov av belysning för Kungsgården finns, då den idag i princip helt saknar belysning. Endast några få ljuspunkter vid dörrar ger ljus. För övrigt ligger byggnader och park i mörker när dagsljuset försvinner. Att belysa en historiskt känslig miljö som aldrig haft annat än dagsljus kräver planering och provbelysning.

Ljuset skall harmoniera med platsen och försiktigt lyfta fram byggnader och park. Armaturerna måste därför också till form och uttryck stämma överens med miljön och inte sticka ut när de är släckta under dagtid. Kungsgårdens park används också till diverse evenemang som samlar många människor vilket kräver robusta armaturer.

Under höst och vinter 2014-15 har vid tre tillfällen provbelysningar genomförts. Ett flertal armaturer och placeringar har provats. Medlemmar av Kungsgårdens styrelsemedlemmar har då deltagit och givits möjlighet till synpunkter. Efter att resultaten från dessa har analyserats finns ett förslag till belysning av Väsby Kungsgård.

Förslaget redovisas här med bilder, ritning på armaturplaceringar, armaturförteckning, armaturspecifikationer och budget.

För att få en total kostnad på hela projektet behövs budget från entreprenör med kostnader på ledningsdragning, markarbeten, inkoppling etc.

Charlie Hellberg
Ljusdesigner
C. Hellberg Scenografi AB
Sigurdsgat. 35
72130 Västerås
0706-343340
charlie@scenografi.se

Provbelysning Väsby Kungsgård 6.11, 4.12 -14 och 5.3 -15

Vid prov ett och två testades olika pollare för inramning av grusgården. Den armatur som upplevdes bäst, både utseendemässigt och ljusmässigt, var **Tall Lite** från Atelje Lyktan. Armaturen finns i två olika höjder, 600 mm resp. 1000 mm. Den högre skall placeras runt grusgården och den lägre placeras mellan flaggstängerna. (Se ritning)

Markarmaturer för belysning av en ask och en alm mellan gården och bron provades också. **Meyer** markstrålkastare gav träden ett vackert ljus och lyfte upplevelsen av parken.

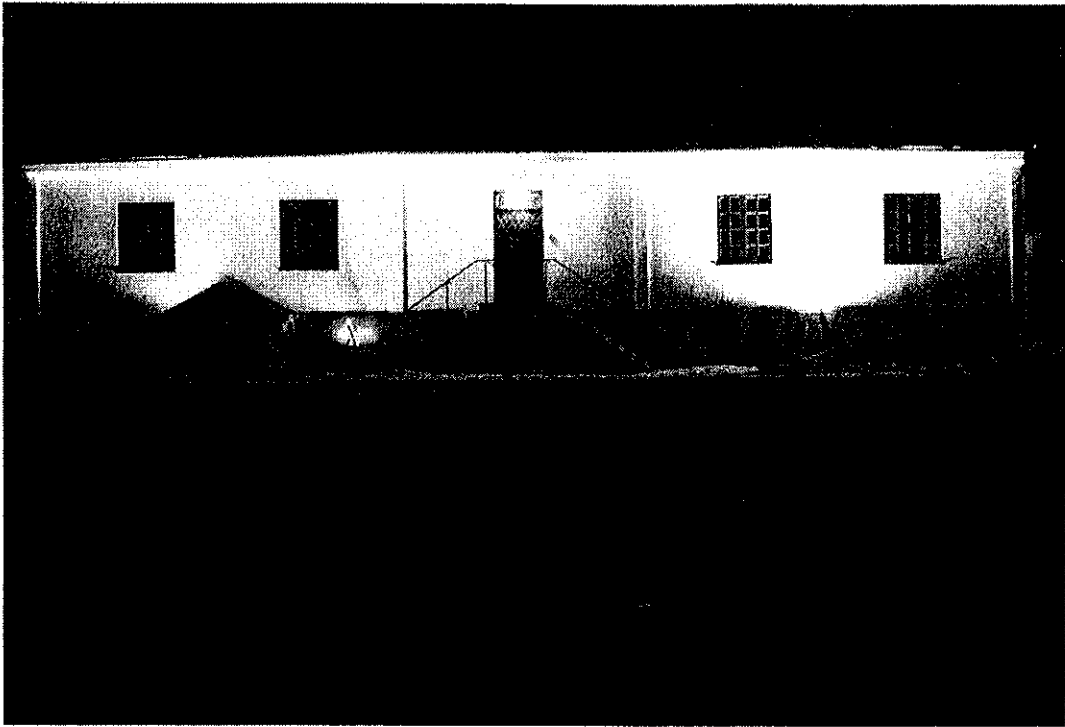
Ljus på huvudbyggnadens fasader provades alla tre provdagar. Avsikten är att ge byggnaden en dusch av ljus på fasaden mot gården och gavlarna. Bäst resultat blir om endast den vita putsen belyses. Armaturerna skall därför placeras på låga stolpar nära väggen för att komma i rätt höjd. Det blir också lättare att hålla armaturen ren från snö och smuts.

Lämplig armatur som provades med önskat resultat är **Meyer Ecovision Mini Wall Washer** med möjlighet till dimning.

Samtliga armaturer som provades är bestyckade med energisnåla och nästan underhållsfria LED ljuskällor.

För att ge hela Kungsgården en vacker och komplett inramning ska armaturerna på magasinerna bytas mot lämpligare armaturer. Lusthuset och receptionshusets dörrnischen ska också kompletteras med armaturer placerade i tak.

Önskvärt för att få byggnader och park att bilda en helhet som kan upplevas från vägar, gångstråk och byggnader utanför Kungsgården är att projektet utförs i sin helhet. Ev. kan detta ske etappvis med en armaturposition i taget.



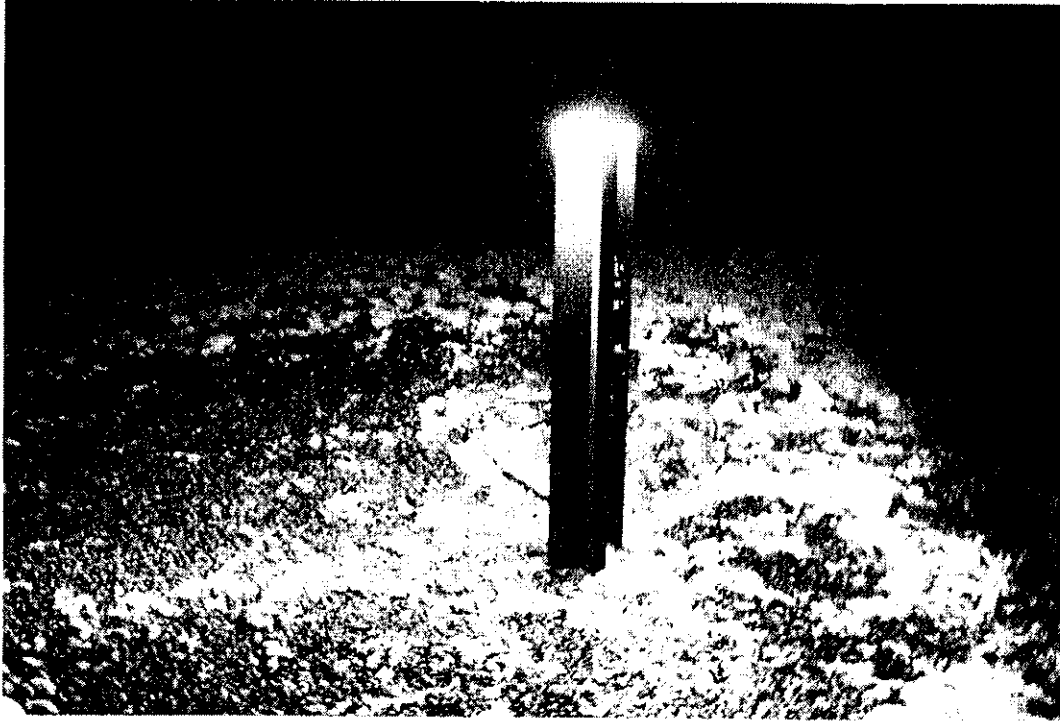
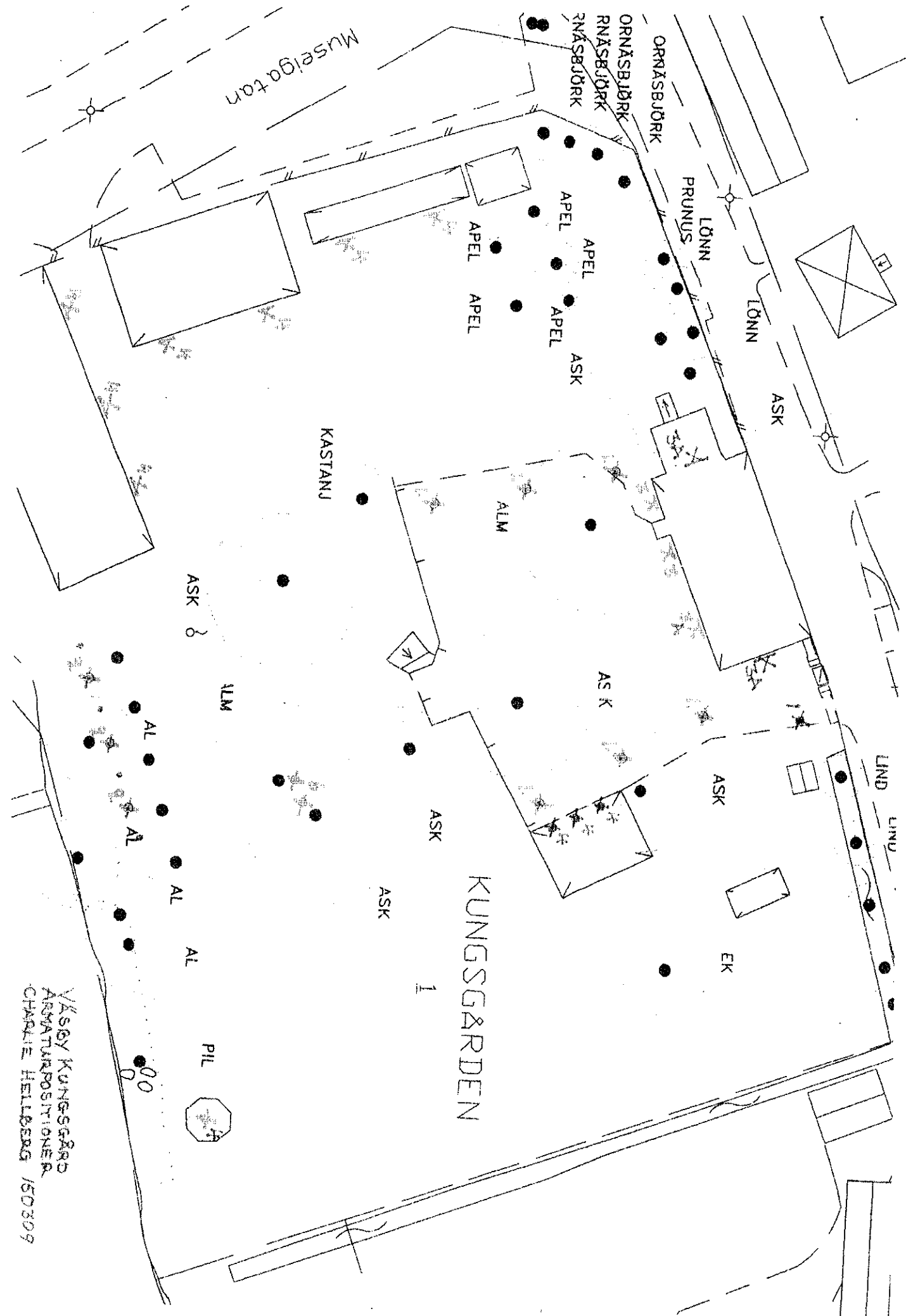


Bild från provning med Ateljé Lyktan Tall i cortenstål



VÄSBY KUNGS GÅRD
 ARKITEKTURPOSITIONER
 CHARLIE HELLBERG 150309

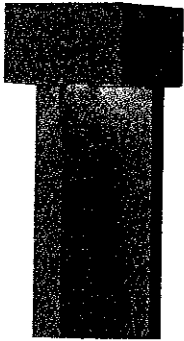


Armaturförteckning Väsby Kungsgård.

Pos.1	Ateljé Lyktan Tall Lite Antracitgrå 205384-233	H 1000mm 15 W LED	7 st	5900 kr/st fundament 1300 kr/st
Pos.2	Ateljé Lyktan Tall Lite Antracitgrå 205383-233	H 600mm 15 W LED	3 st	5700 kr/st fundament 1300 kr/st
Pos.3	Meyer Ecovision Mini Wall Washer 8706056209 Dimbar	6x3 W LED	2 st	5872 kr/st
Pos.3A	Meyer Ecovision Mini Wall Washer 8707056209 Dimbar	12x3 W LED	3 st	8167 kr/st
Pos.4	Gysinge Byggnadsvård Rak porslinslampa		11 st	460 kr/st
Pos.5	Meyer Markarmatur 8661016059	5x3 W LED	2 st	9327 kr/st monteringsbox 548 kr/st

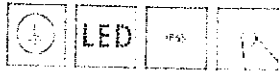
Samtliga priser exklusive moms.

ateljé Lyktan

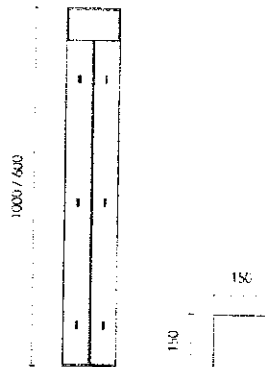


Tall Lite - Pollare

Design - Jan och Hans Forsmark



Ritningar



Material: Armaturhus i gjuten aluminium. Stomme i strängpressad aluminium.

Montering: Bultas fast (4 st M12) i fast underlag alt. mot infästning för 108-fundament eller platsgjutning. Beställs separat, se tillbehör.

Anslutning: Kabel (max Ø13 mm) ansluts i armaturhus (plint 5x2,5 mm²).
Möjlighet till överkoppling. Dragavlastare för kabel i armaturhus.

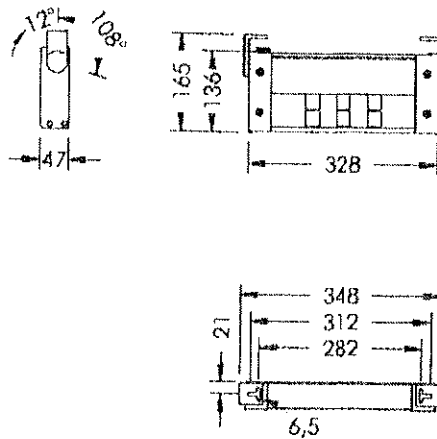
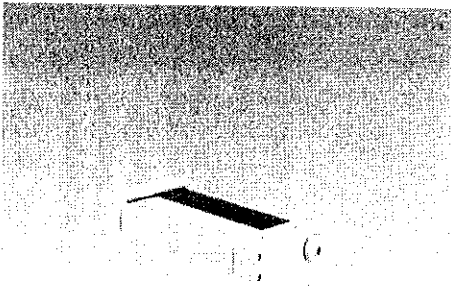
Bländskydd: Klar PC.

Standardfärg: Aluminiumgrå struktur RAL9006, antracitgrå struktur RAL9023, rubinröd struktur RAL3003. Andra färger kan erhållas på förfrågan.

Övrigt: Inkl. LED ljuskälla, ljusfärg 3000K. Färgåtergivning Ra 85.

Ljuskärlstolerans 3 SDCM. Livslängd ljuskälla 50 000h B50L70.

Livslängd drivdon 50 000h.



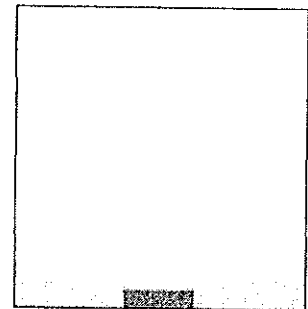
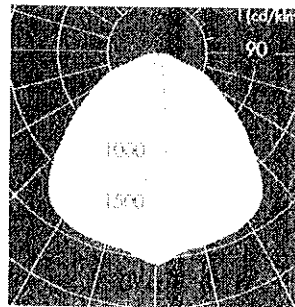
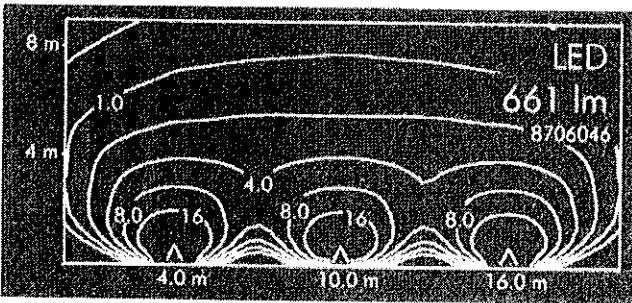
8 706 056 209

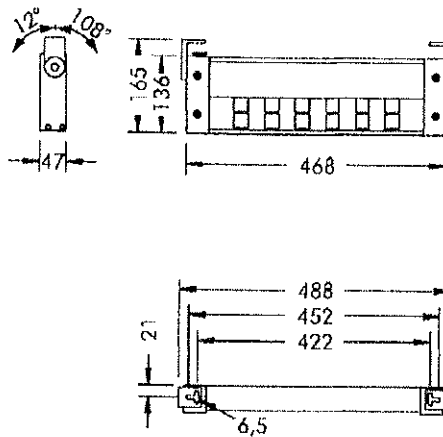
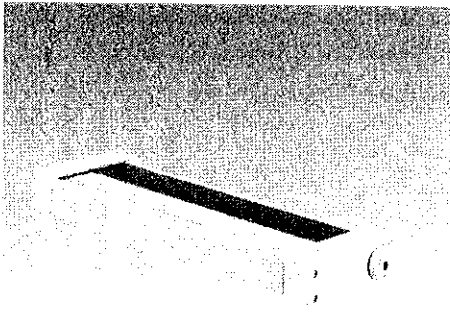
Ecovision Mini, wall washer

With 6 x 3 W high performance LED, warm white protection class I, IP65, IK10

housing made of extruded aluminium and die cast aluminium, polyester powder coated, all exterior steel parts are stainless steel, polycarbonate cover, silicon gasket, closure with 4 stainless steel screws, cable gland: 1 x PG11, integral control gear, dimmable version (1-10 V)

Part number	Colour	Light source	Weight	Half beam angle	
				C 0 - 180	C 90 - 270
8 706 056 209	silver grey	6 x LED 3 W, warm white	3.3 kg	11°	106°





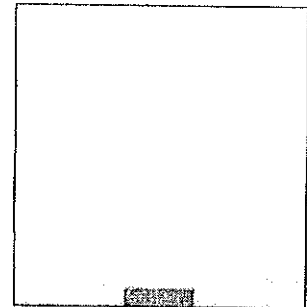
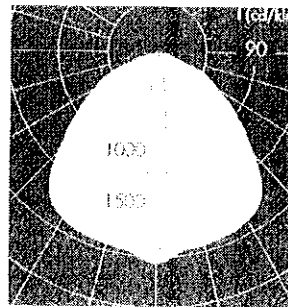
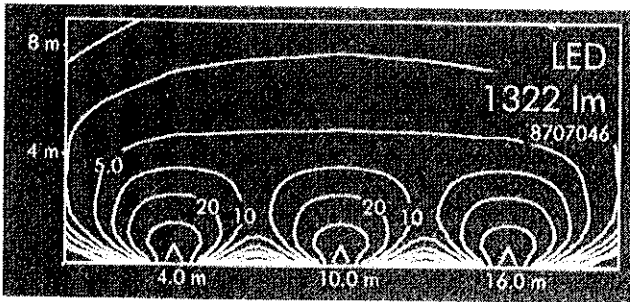
8 707 056 209

Ecovision, wall washer

With 12 x 3 W high performance LED, warm white protection class I, IP65, IK10

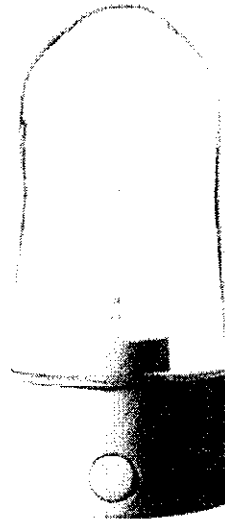
housing made of extruded aluminium and die cast aluminium, polyester powder coated, all exterior steel parts are stainless steel, polycarbonate cover, silicon gasket, closure with 4 stainless steel screws, cable gland: 1 x PG11, integral control gear, dimmable version (1-10 V)

Part number	Colour	light source	Weight	Half beam angle	
				C 0 - 180	C 90 - 270
8 707 056 209	silver grey	12 x LED 3 W, warm white	3.9 kg	11°	106°



Start (<https://www.gysinge.com/categories>) » Bygg och renovering (<https://www.gysinge.com/categories>) » El och belysning (<https://www.gysinge.com/categories/708/el-och-belysning/>) » Belysning (<https://www.gysinge.com/categories/710/belysning/>) » Utomhus (<https://www.gysinge.com/categories/786/utomhus/>)

<https://www.pinterest.com/pin/create/button?url=https://www.gysinge.com/products/234/porslinslampa-utomhus-rak&media=https%3A%2F%2Fgysinge.blob.core.windows.net%2Fproductimages%2Foriginalsize%2F3041-23ra-23889.jpg%3Fv%3D2&description=Porslinslampa%20utomhus%2C%20rak%20>



GYSINGE

Porslinslampa utomhus, rak

585 kr

Enkel traditionell tak- och väggarmatur för fuktiga eller våta utrymmen inomhus, tex badrum och... [Läs mer](#)

1

Lägg i varukorg

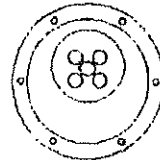
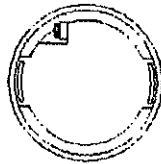
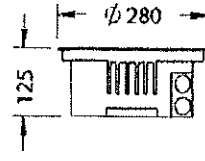
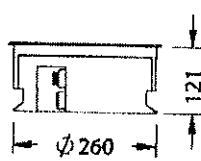
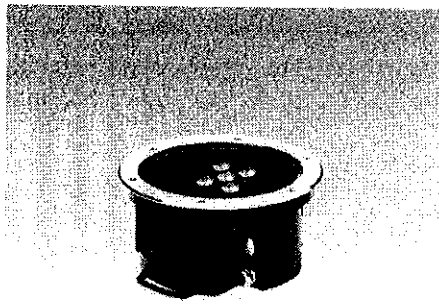
✓ Finns i lager - Skickas inom 2 arbetsdagar

[Läggselekt i butik](#)

Artikelnummer 3041-23

Relaterat

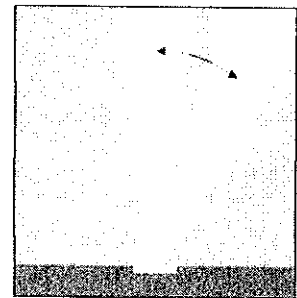
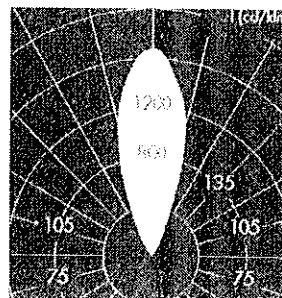
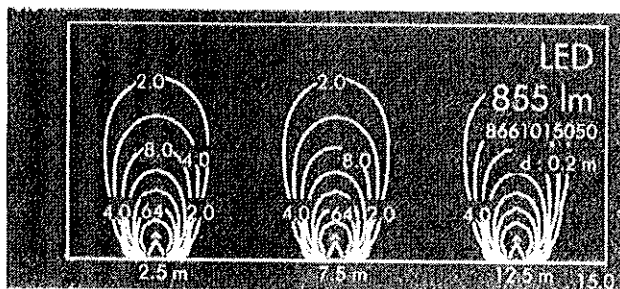




8 661 015 059
Ground recessed uplighter,
adjustable, rotationally symmetrical
wide beam

With 5 x 3 W high performance LED, neutral white protection class I, IP67, IK10 cast aluminium housing, double powder coated, tilt range 0-15°, all exterior steel parts are stainless steel, tempered safety glass flush with trim, for loads up to max. 5000 Kg (acc. To IEC 60598-2-13), silicon gasket, cable gland: 1 x M20, integral control gear, with neutralwhite LED

Part number	Light source	Tilt range	Temperature	Half beam angle
8 661 015 059	5 x LED 3 W, neutral white	0-15°	33°C	38°



Willy Meyer+Sohn GmbH+Co. KG
 Stemmessiepener Weg 5
 D-58675 Hemer

Telephone: +49 (0) 23 72/98 91-0
 Telefax Sales: +49 (0) 23 72/98 91-38
 Telefax Export: +49 (0) 23 72/98 91-48

E-mail:
 info@meyer-lighting.com
 www.meyer-lighting.com

FÖRTECKNING ÖVER SÖKANDE TILL KULTURARVSTIPENDIUM 2017

Namn	Text
Silvergruvans vänner	<p>Silvergruvans Vänner är en nystartad ideell förening som har tagit som sin uppgift att sprida kunskap om Sala silvergruvans kulturarv. Det innebär att vi under 2017 anordnat föreläsningssaftnar i Direktörsbostaden vid gruvan 3-4 gånger per termin. Vår ambition är att fördjupa salabornas kulturhistoriska kunskaper om silvergruvan och har därför anordnat föreläsningar t ex med ämnen som: gruvan under Wasatiden, historiska besökare i silvergruvan, kvinnorna vid gruvan, gruvan och fotokonsten, gruvan geologi. Planerna framöver är att belysa gruvans historiska trädgårdar, gruvan sedd ur en dykares perspektiv, hur människor levde vid gruvan, Berg-Kalle som representant för Salas gruvarbetare, kläder och mat vid gruvan, naturen runt gruvan, gruvan under flera historiska perioder. Vi anser att Sala silvergruva är en stor och betydelsefull del av Salas kulturarv för den behöver särskild uppmärksamhet. Med fler salabor med fördjupade kunskaper om detta kulturarv kan fler vara ambassadörer för gruvans historiska värdefulla miljöer.</p>
Tjalle Forsberg	<p>Samlat ihop sorterat, sammanställt och digitaliserat ca 2500st fotografier/glasplåtar över Sala 1850 och framåt. Förevisat 10-20tillfällen/år offentligt och för föreningar, skolklasser och äldreboenden. Återföreningar som skolklasser har, är i Salabilder ofta ett förekommande uppdrag. Utställningar och utsmyckning av äldreboenden med foton, även Sala Sparbank och restaurant Gillet. Anlitad att föredra bildspel vid Sala Sparbanks 175 års jubileum. Bidragit till grindarnas återplacering på Kristina kyrkas kyrkogård. Varit del i framtagning av underlag till busstur över Hyttans vattenvägar och historia. Tagit fram konstvandringarnas tillsammans med Per Sörbom och har med honom hållit fler konst/stadsvandringar. Anlitad av Täljsten 5 april. Bidragit med foton till Mats G Beckmans och även Olle Nilssons böcker. Klocktornet på Ryttagårdens stall från T5 har jag fixat nya lod och vajergångar till och med fått igång slagverket med malmklockan som kom till rätta från Sahlberga, tack vare mig. Ur- och slagverk fungerar perfekt idag. Ny urtavla dessutom. Även urverket i gruvan klockspel har jag varit behjälplig att skaffa nya delar till.</p>

Väsby Kungsgård

Väsby Kungsgård är en hembygdsgård centralt belägen i Sala stad. Hembygdsgården drivs av Sala hembygds- och Fornminnesförening. Föreningen har cirka 300 medlemmar och är öppen för alla. Föreningen drivs av ideella krafter med kommunalt bidrag för fastighetsunderhåll och kulturverksamhet, för att vårda det lokala kulturarvet. Föreningen äger fastigheten. Kungsgården innehåller museum och samlingar som visas för allmänheten under vardagar och efter överenskommelse. Samlingar och museum speglar Sala stad och dess gamla historia. Lokaler hyrs ut till sammankomster och festligheter, bröllop med mera. Trädgård och park är öppen för allmänheten dygnet runt. Föreningen anordnar årligen årsmöte, deltar i "Kulturnatta", har loppis och anordnar kommunens Nationaldagsfirande liksom Midsommarfirande. Vi anordnar en spelmansstämma, verksamhetsträffar och bussturer för att informera om och titta på Salas unika industrihistoria samt Sala Silvergruvas vattensystem. Sala Hembygds- och Fornminnesförening ingår i och omfattar den demokratiska mångfalds- och tillgänglighetspolicy som antagits av Sveriges- och Västmanlands Hembygdsförbund.

Brunns museet, Sättra Brunn

Brunnsmuseet Sättra Brunn (org.nr:8022508-1863), hädanefter enbart Brunnsmuseet, ansöker om Sala kommuns Kulturarvsstipendium. Brunnsmuseet är ett ideellt initiativ med syfte att bevara och berätta om kurorten Sättra Brunns 300-åriga historia. Vi arbetar för att skapa ett modernt museum som fångar de många olika delar av historien som finns bevarad. Brunnsmuseet öppnade sommaren 2014. Sedan starten har vi arrangerat fyra sommarutställningar i Henschens badhus i hjärtat av det äldre brunnsområdet. Utställningarna har hållit öppet maj-september och varit välbesökta av både kommuninvånare och tillresta. Vi har sedan starten tillämpat principen "fritt inträde, frivilligt utträde". Många små donationer från våra besökare visar att vårt arbete är uppskattat. Idag finansieras huvudsakligen av bidrag från verksamheten på brunnen, Sättra Brunns vänförening och ideella krafter, både i tid och pengar. För att fortsätta utveckla vår ideella verksamhet och hålla museet levande så är vi beroende av externa medel. Vårt arbete är av naturliga skäl förlagda till Sala kommun, och vi planerar för att långsiktigt och stegvis utveckla vår verksamhet som kulturaktör inom kommunen. Vi ser en stor potential i att kunna sprida vår befintliga kunskap och stärka intresset för Sättra Brunn historia. Det är också påtagligt att vi själva har mer att lära oss om brunnsens långa och mångfacetterade historia. Sättra Brunn är redan idag en viktig turistattraktion samt något som kommuninvånarna kan känna stolthet över. Tillsammans med Sala Silvergruva har det satt Salabygden på kartan. Kulturarvsstipendiet skulle utgöra en betydelsefull grundstomme i vår fortsatta verksamhet och kunna möjliggöra initiativ för att låta historien ta större plats både i Sättra Brunn och i kommunen. Vi vill också utveckla vår samverkan med andra ideella arbetslivsmuseer i kommunen kring arbetet att digitalisera och sprida material i sociala

medier och webben. Vårt mål är att göra vårt material fritt tillgängligt för alla kommunens invånare, både fysiskt och digitalt.

Ansökan om kulturarvsstipendium

✓1. Ansökan

Skicka in din ansökan senast 1 oktober till:

Kultur och fritid
Box 304
733 25 Sala kommun

Du kan även mejla din ansökan till:
kulturfritid@sala.se

Namn Lena Hjelm-Wallén	Ev. förening Silvergruvans Vänner
Adress Syréngatan 9	Postnummer 73337
Ort Sala	Telefon, dagtid 0705982214
E-postadress lenahw@telia.com	

Är du folkbokförd i Sala kommun?

Ja

Insatser inom kulturarvsområdet/beskrivning av kulturarvsgärning

(max 300 ord)

Silvergruvans Vänner är en nystartad ideell förening och som har tagit som sin uppgift att sprida kunskap om Sala silvergruvans kulturarv. Det innebär att vi har under 2017 anordnat föreläsningaftnar i Direktörsbostaden vid gruvan 3-4 per termin. Vår ambition är att fördjupa salabornas kulturhistoriska kunskaper om silvergruvan och har därför anordnat föreläsningar t ex med ämnen som: gruvan under Wasatiden, historiska besökare i silvergruvan, kvinnorna vid gruvan, gruvan och fotokonsten, gruvans geologi. Planerna framöver är att belysa gruvans historiska trädgårdar, gruvan sedd ur en dykares perspektiv, hur människor levde vid gruvan, Berg-Kalle som representant för Salas gruvarbetare, kläder och mat vid gruvan, naturen runt gruvan, gruvan under flera historiska perioder.. Vi anser att Sala silvergruva är en så stor och betydelsefull del av Salas kulturarv att den behöver särskild uppmärksamhet. Med fler salabor med fördjupade kunskaper om detta kulturarv kan fler vara ambassadörer för gruvans historiskt värdefulla miljöer.

Övrigt

Det finns mycket i den fysiska miljön att bevara och utveckla, men för att detta ska kunna fungera krävs det också salabor med levande kunskap om vårt kulturarv.

Referenser

Referens 1

Namn Håkan Matz	Telefon, dagtid 0705982211
E-postadress hakan.matz@icloud.com	

Referens 2

Namn

Stig Sandin

E-postadress

stig128sandin@hotmail.com

Telefon, dagtid

0723049453

Ansökan om kulturarvsstipendium

✓ 1. Ansökan

Skicka in din ansökan senast 1 oktober till:

Kultur och fritid

Box 304

733 25 Sala kommun

Du kan även mejla din ansökan till:

kulturfritid@sala.se

Namn	Ev. förening
Tjalle Forsberg	-
Adress	Postnummer
Klövervägen 35	73332
Ort	Telefon, dagtid
Sala	070-1618385
E-postadress	
Tjalle@sala.se	

Är du folkbokförd i Sala kommun?

Ja

Insatser inom kulturarvsområdet/beskrivning av kulturarvsgärning

(max 300 ord)

Samlat ihop sorterat sammanställt och digitaliserat ca 2500 st fotografier/ glasplåtar över Sala från 1850 och framåt. Förevisat 10-20 tillfällen/ år offentligt och för föreningar, skolklasser och äldreboenden. Återföreningar som skolklasser har är Salabilder ofta ett förekommande uppdrag. Utställningar och utsmyckning av äldreboenden med foton även Sala Sparbank och restaurant Gillet. Anlitad att föredra bildspel vid Sala Sparbanks 175 års jubileum. Bidragit till grindarna återplacering på Kristina kyrkas kyrkogård. Varit del i framtagning av underlag till busstur över Hyttans vattenvägar och historia. Tagit fram Konstvandningsfoldern tillsammans med Per Sörbom och hmed honom hållit fler konst/ stadsvandringar. Anlitad av Tälljstenen 4 april. Bidragit med foton till Mats G Beckmans och även Olle Nilssons böcker. Klocktornet på Ryttargårdens stall från T5 har jag fixat nya lod och vajergångar till och fått igång slagverket med malmklockan som kom tillrätta från Salberga tack vare mej. Ur- och slagverk fungerar perfekt idag. Ny urtavla dessutom. Även urverket i gruvans klockstapel har jag varit behjälplig att skaffa nya delar till.

Övrigt

Jag har även stadsvandringar med historieberättande över områden som försvunnit, allting är dessutom inlagt på kommunens server. "Salas portar, finns dom" är en produkt som används av skolklasser som kulturhistorisk tipspromenad med adresser för att pricka in rätt port med rätt adress. Sammanställt dokumenterat all historik om Stureparkens tillkomst, mycket uppskattat inslag under stadsvandringarna. Jag får 5-10 Salahistoriska förfrågningar/ vecka som jag besvarar. Skickar dagligen bilder tack vare att alla bilder finns lättillgängliga på Icloud. Jag håller på förbereder gravvandringar på gamla och nya kyrkogården. Sitter i styrelsen i Sala hembygds- och kulturförening. Bidragit till att återuppväcka och lyfta fram hästgraven på Salbergaområdet med skylt och namnplakett på gravstenen. Guldmedalj OS Antwerpen 1920

Referenser

Referens 1**Namn**

Susanne Prokop, arkivarie Sala kommun

Telefon, dagtid

-

E-postadress

susanne.prokop@sala.se

Sala Kommun
Box 304, 733 25 Sala
kommun.info@sala.se, 0224-74 70 00

Ansökan om kulturarvsstipendium

1. Ansökan

Skicka in din ansökan senast 1 oktober till:
Kultur och fritid
Box 304
733 25 Sala kommun

Du kan även mejla din ansökan till:
kulturfritid@sala.se

Namn

Thomas Ahlin, ordförande

Adress

Museigatan 2

Ort

Sala

E-postadress

info@vasbykungsgard.se

Ev. förening

Sala Hembygds- och Fornminnesförening

Postnummer

73338

Telefon, dagtid

0224-10637

Är du folkbokförd i Sala kommun?

Ja

Insatser inom kulturarvsområdet/beskrivning av kulturarvsgärning

(max 300 ord)

Väsby Kungsgård är en hembygdsgård centralt belägen i Sala stad.

Hembygdsgården drivs av Sala hembygds- och Fornminnesförening.

Föreningen har cirka 300 medlemmar och är öppen för alla.

Föreningen drivs av ideella krafter med kommunalt bidrag för fastighetsunderhåll och kulturverksamhet, för att vårda det lokala kulturarvet. Föreningen äger fastigheten.

Kungsgården innehåller museum och samlingar som visas för allmänheten under vardagar och efter överenskommelse. Samlingar och museum speglar Sala stad och dess gamla historia. Lokaler hyres ut till sammankomster och festligheter, bröllop m.m. Trädgård och park är öppen för allmänheten dygnet runt.

Föreningen anordnar årligen årsmöte, deltar i "Kulturnatta", har loppis och anordnar kommunens Nationaldagsfirande liksom Midsommarfirande. Vi anordnar spelmansstämma, verksamhetsträffar och bussturer för att informera om och titta på Salas unika industrihistoria samt Sala Silvergruvas vattensystem.

Sala Hembygds- och Fornminnesförening ingår i och omfattar den demokratiska mångfalds- och tillgänglighetspolicy som antagits av Sveriges- och Västmanlands Hembygdsförbund.

Övrigt

Om stipendium tilldelas kommer detta att ingå i finansieringen av ny anläggning för ljussättning av kungsgården och parken. (Se bifogad plan).

Vi har fått 100 000 kronor av ur Sala Sparbankens Miljonen. Hela projektet är kostnadsberäknat till cirka 300 000 kronor.

Referenser



Referens 1

Namn

Västmanlands Läns hembygdsförbund

E-postadress

ann.osterberg@regionvastmanland.se

Telefon, dagtid

021-393558

Ansökan om kulturarvsstipendium

✓ 1. Ansökan

Skicka in din ansökan senast 1 oktober till:

Kultur och fritid
Box 304
733 25 Sala kommun

Du kan även mejla din ansökan till:
kulturfritid@sala.se

Namn

Tohbbe Lindblom

Adress

Urban Hjärnes väg 5

Ort

Sala

E-postadress

tohbbe.lindblom@telia.com

Ev. förening

Brunnsmuseet Sättra Brunn

Postnummer

73395

Telefon, dagtid

0708 488 933

Är du folkbokförd i Sala kommun?

Ja

Insatser inom kulturarvsområdet/beskrivning av kulturarvsgärning

(max 300 ord)

Brunnsmuseet Sättra Brunn (Org.nr: 802508-1863), hädanefter enbart Brunnsmuseet, ansöker om Sala kommuns Kulturarvsstipendium. Brunnsmuseet är ett ideellt initiativ med syfte att bevara och berätta om kurorten Sättra Brunns 300-åriga historia. Vi arbetar för att skapa ett modernt museum som fångar de många olika delar av historien som finns bevarad.

Brunnsmuseet öppnade sommaren 2014. Sedan starten har vi arrangerat fyra sommarutställningar i Henschens badhus i hjärtat av det äldre brunnsområdet. Utställningarna har hållit öppet maj-september och varit välbesökta av både kommuninvånare och tillresta. Vi har sedan starten tillämpat principen "fritt inträde, frivilligt utträde". Många små donationer från våra besökare visar att vårt arbete är uppskattat. Idag finansieras vi huvudsakligen av bidrag från verksamheten på brunnen, Sättra Brunns vänförening och ideella krafter, både i tid och pengar. För att fortsätta utveckla vår ideella verksamhet och hålla museet levande så är vi beroende av externa medel.

Vårt arbete är av naturliga skäl förlagda till Sala kommun, och vi planerar för att långsiktigt och stegvis utveckla vår verksamhet som kulturaktör inom kommunen. Vi ser en stor potential i att kunna sprida vår befintliga kunskap och stärka intresset för Sättra Brunn historia. Det är också påtagligt att vi själva har mer att lära oss om brunnsens långa och mångfacetterade historia. Sättra Brunn är redan idag en viktig turistattraktion samt något som kommuninvånarna kan känna stolthet över. Tillsammans med Sala silvergruva har det satt Salabygden på kartan.

Kulturarvsstipendiet skulle utgöra en betydelsefull grundstomme i vår fortsatta verksamhet och kunna möjliggöra initiativ för att låta historien ta större plats både i Sättra Brunn och i kommunen. Vi vill också utveckla vår samverkan med andra ideella arbetslivsmuseer i kommunen kring arbetet att digitalisera och sprida material i sociala medier och webben. Vårt mål är att göra vårt material fritt tillgängligt för alla kommunens invånare, både fysiskt och digitalt.

Referenser

Referens 1**Namn**

Carl-Magnus Gagge

E-postadress

carl-magnus.gagge@regionvastmanland.se

Telefon, dagtid

070-609 27 14

Referens 2**Namn**

Christer Eriksson

E-postadress

christer.eriksson@centerpartiet.se

Telefon, dagtid

070-530 87 18

Lina Ahlm

Från: Tohbbe Lindblom <tohbbe.lindblom@telia.com>
Skickat: den 22 september 2017 09:52
Till: KFF
Kopia: carl-magnus.gagge@regionvastmanland.se; christer.eriksson@centerpartiet.se
Ämne: Ansökan Kulturarvsstipendium
Bifogade filer: Kulturarvsstipendium-20170922.pdf

Hej!

Här kommer ansökan gällande Sala Kommuns Kulturarvstipendium från Brunnsmuseet Sättra Brunn.

Mvh

Tohbbe Lindblom

www.brunnsmuseet.se