

KALLELSE

Kallelse till sammanträde

Organ Kommunstyrelsen

Plats Gustaf Adolfsalen

Tid Onsdagen den 6 april 2022 kl. 09.00

Nr	Ärende	Dnr	Sida
1	Val av protokolljusterare	2022/4	
2	Godkännande av föredragningslista	2022/4	
3	Handlingsprogram för skydd mot olyckor från 2022 (LU § 47) Föredragning av räddningschef Johan Walerius kl. 09.00-09.30	2022/110	3 - 40
4	Återrapportering om införandet av Rätten till heltid Föredragning av förhandlingschef Isak Holstensson kl.09.30-09.50	2021/956	41
5	Revidering av Bolagsordning för Heby-Sala Bioenergiutvecklings AB (LU § 48)	2022/100	42 - 49
6	Redovisning av motioner som ej behandlats inom ett år (LU § 49)	2022/188	50 - 56
7	Redovisning av medborgarförslag som ej behandlats inom ett år (LU § 50)	2022/187	57 - 61
8	Redovisning av verkställande av bifallna motioner och medborgarförslag (LU § 51)	2022/189	62 - 71
9	Bokslut 2021- Sala kommun (LU § 52)	2022/205	72 - 328
10	Val av ombud till stämma för Coompanion Västmanland, 2022 (LU § 53)	2022/159	329 - 330
11	Justering av internhyror 2023 (LU § 57)	2022/104	331 - 335
12	Omdisponering av investeringsmedel samt startbesked för etablering av modulskola Gärdesta (LU § 58)	2022/204	336 - 340
13	Uppräkning av måltidspriser 2023 (LU § 60)	2022/101	341 - 343
14	Förslag till Integritetspolicy (LU § 61)	2022/195	344 - 363

- 15 Val av röstombud till extra stämma för Leader
- 16 Övriga frågor

KSLU § 47 Handlingsprogram för skydd mot olyckor från 2022

INLEDNING

Av Lag (2003:778) om skydd mot olyckor (LSO) framgår att handlingsprogrammet skall antas av kommunfullmäktige och kommunen besluta själva för vilken tidsperiod som handlingsprogrammet skall gälla. Kommunen är enligt lagen om skydd mot olyckor skyldig att ta fram och beslut en handlingsplan för räddningstjänst och en plan för förebyggande verksamhet. Kommunen har möjlighet att slå ihop de två handlingsprogrammen till ett vilket är fallet för Sala kommuns handlingsprogram.

Räddningstjänsten Sala Heby har tagit fram ett handlingsprogram för skydd mot olyckor i Sala kommun. Handlingsprogrammet baseras på räddningstjänstens riskanalys för Sala och Heby kommuner. Innehållet i programmet omfattas av en beskrivning av kommunerna, risker, värdering av risker, styrning av LSO, utvärdering av verksamhet, förebyggande förmåga, räddningstjänstförmåga och olycksutredning.

Innan handlingsprogrammet antas av kommunfullmäktige ska samråd ske med de myndigheter som kan antas ha ett väsentligt intresse i saken, vilket innebär ett remissförfarande.

Beslutsunderlag

Bilaga KS 2022.565, missiv 2022-02-14

Bilaga KS 2022.566, förslag till Handlingsprogram för skydd mot olyckor Sala-Heby 2022-2024


Yrkanden

Anders Wigelsbo (C) yrkar
att ledningsutskottet beslutar
att hänskjuta ärendet till kommunstyrelsen för beslut.

BESLUT

att ledningsutskottet beslutar
att hänskjuta ärendet till kommunstyrelsen för beslut.

Skickas till
Kommunstyrelsen

Justerandes sign		Utdragsbestyrkande
		

KOMMUNSTYRELSENS FÖRVALTNING
RÄDDNINGSTJÄNSTEN

Kommunstyrelsen

Handlingsprogram för skydd mot olyckor - 2022-2024

Sammanfattning

Av Lag (2003:778) om skydd mot olyckor (LSO) framgår att handlingsprogrammet skall antas av kommunfullmäktige och kommunen besluta själva för vilken tidsperiod som handlingsprogrammet skall gälla. Kommunen är enligt lagen om skydd mot olyckor skyldig att ta fram och beslut en handlingsplan för räddningstjänst och en plan för förebyggande verksamhet. Kommunen har möjlighet att slå ihop de två handlingsprogrammen till ett vilket är fallet för Sala kommuns handlingsprogram.

Myndigheten för samhällsskydd och beredskap (MSB) har genom de förändringar i lagen om skydd mot olyckor som trädde i kraft 1/1 2021 givits möjlighet att föreskriva om vad det kommunala handlingsprogrammet för räddningstjänst och förebyggande verksamhet skall omfattas av.

Räddningstjänsten Sala Heby har tagit fram ett handlingsprogram för skydd mot olyckor i Sala kommun. Handlingsprogrammet baseras på räddningstjänstens riskanalys för Sala och Heby kommuner. Innehållet i programmet omfattas av en beskrivning av kommunerna, risker, värdering av risker, styrning av LSO, utvärdering av verksamhet, förebyggande förmåga, räddningstjänstförmåga och olycksutredning.

Handlingsprogrammets innehåll skall baseras på en riskanalys av vilka risker en kommun har som skulle kunna föranleda en räddningsinsats. Grunden i handlingsprogrammets intention skall vara att bereda ett för liv, egendom och miljö ett utifrån lokala förhållanden likvärdigt skydd mot olyckor.

Innan handlingsprogrammet antas av kommunfullmäktige ska samråd ske med de myndigheter som kan antas ha ett väsentligt intresse i saken, vilket innebär ett remissförfarande.

Handlingsprogrammet kommer sedan brytas ner i aktiviteter i syfte att uppnå de mål och intentioner som handlingsprogrammet anger.

Förslag till beslut

Kommunstyrelsens beslut

- Handlingsprogram för skydd mot olyckor i Sala kommun godkänns och remitteras till berörda myndigheter.

RÄDDNINGSTJÄNSTEN SALA-HEBY

Johan Walerius
räddningschef



HANDLINGSPROGRAM

för Räddningstjänsten Sala–Heby

enligt Lagen om skydd mot olyckor 3 kap 3 & 8 § för 2022

För trygghet och säkerhet i Sala och Heby kommuner

Innehållsförteckning

1. Inledning.....	4
1.2 Omfattning av handlingsprogram	4
1.2 Politisk styrning	5
1.3 Avgränsning	5
2. Beskrivning av medlemskommunerna	6
2.1 Heby kommun	6
2.1.1 Framtidsutveckling	6
2.2 Sala kommun.....	8
2.2.1 Framtidsutveckling	8
3. Risker	10
3.1 Övergripande.....	10
3.2 Inträffade händelser	11
3.3 Beskrivning per olyckstyp	12
3.3.1 Brand i byggnad.....	12
3.3.2 Brand i skog och mark	12
3.3.3 Övriga bränder.....	13
3.3.4 Trafikolyckor	13
3.3.5 Olyckor med spårbunden trafik.....	14
3.3.6 Olyckor med farliga ämnen	14
3.3.7 Naturolycka	15
3.3.8 Drunkningsolyckor.....	15
3.3.9 Suicid	15
4. Värdering av risker	15
5. Styrning av Lagen om skydd mot olyckor	16
5.1 Utvärdering av verksamhet	17
6. Mål.....	17
6.1 Nationella mål	17
6.2 Lokala mål.....	18
6.2.1 Lokala mål för förebyggande verksamhet	18
6.2.2 Lokala mål för den skadeavhjälpande verksamheten	18
7. Förebyggande.....	18
7.1 Tillsyn.....	18
7.2 Stöd till den enskilde	19
7.3 Brandfarliga och explosiva varor	19
7.4 Rengöring och brandskyddskontroll.....	19

7.5 Stöd i plan och byggprocessen	20
7.6 Utbildning och information	20
8. Räddningstjänstförmåga.....	20
8.1 Resurser i den egna verksamheten	22
8.1.1 Insatstider inom kommunerna	24
8.1.2 Samverkan med andra kommuner avseende insatstider	26
8.1.3 Brandvattenförsörjning	27
8.1.4 Överlåta åt annan att vidta inledande åtgärder	27
8.1.5 Samverkan med andra aktörer	27
8.1.6 Övergripande ledning	27
8.1.7 Ledning av enskilda insatser	28
8.1.8 Samtidiga insatser och insatser av större omfattning	29
8.1.9 Varning och information till allmänheten	29
8.1.10 Räddningstjänst under höjd beredskap.....	29
8.2 Förmåga per olyckstyp	30
8.2.1 Brand i byggnad.....	30
8.2.2 Brand i skog och mark	31
8.2.3 Övrig brand.....	32
8.2.4 Trafikolycka.....	32
8.2.5 Olyckor med spårbunden trafik.....	33
8.2.6 Olyckor med farliga ämnen	33
8.2.7 Naturolycka	34
8.2.8 Drunkning	34
8.2.9 Nödställd person	34
9. Utvärdera, utreda och utveckla.....	35
9.1 Olycksundersökning enligt Lag (2003:778) om skydd mot olyckor 3 kap 10 §	35
9.2 Utvärdering av insats.....	35
9.3 Uppföljning av verksamhet.....	35
10. Bilagor.....	36
10.1 Samråd.....	36

1. Inledning

I enlighet med lagen om skydd mot olyckor (2003:778) 3 kap 8 § utgör detta dokument handlingsprogram gällande förebyggande och räddningstjänstverksamhet för räddningstjänsten Sala-Heby. Detta dokument beskriver även räddningstjänsten Sala-Hebys verksamhet för olycksundersökning, hantering av ärenden kopplat till lagen om brandfarlig och explosiv vara, samt Seveso-lagstiftningen (allvarliga kemikalieolyckor).

Bestämmelserna i lag (2003:778) om skydd mot olyckor föreskriver i den första paragrafen att lagen syftar till att i hela landet bereda människors liv, hälsa samt egendom och miljö ett med hänsyn till de lokala förhållandena tillfredsställande och likvärdigt skydd mot olyckor.

Enligt avtal mellan Sala och Heby kommuner och i enlighet med lag (2003:778) om skydd mot olyckor 3 kap 12 § bedriver Sala kommun även i Heby kommun verksamhet i enlighet med lagen (2003:778) om skydd mot olyckor samt förordning (2003:778) . Denna konstellation har funnits i sin nuvarande form sedan 1973 då ett civilrättsligt avtal tecknades mellan kommunerna. Sala kommun bedriver genom avtalet räddningstjänst och förebyggande verksamhet i Heby kommun, kostnadsfördelningen för driftskostnader fördelas utifrån befolkningsrelationen per sista december bokslutsåret och kommunerna upplåter och bekostar var för sig ändamålsenliga lokaler för brandstationer.

Grundintentionen med lagen om skydd mot olyckor är att färre människor skall omkomma eller skadas och skador på egendom samt miljö skall minska, samt följder och konsekvenser av inträffade olyckor skall minimeras.

Det finns nationellt satta mål för såväl den förebyggande verksamheten som för räddningstjänstverksamheten vilka skall vara utgångspunkten för de lokala målen som en kommun skall sätta i sitt handlingsprogram i syfte att leva upp till intentionen med lagen om skydd mot olyckor.

1.2 Omfattning av handlingsprogram

Lagen (2003:778) anger att en kommun skall ha ett handlingsprogram för förebyggande verksamhet och ett handlingsprogram för räddningstjänst. Detta dokument sammanfattar båda delarna i ett och samma handlingsprogram.

Handlingsprogrammet skall enligt lagen (2003:778) om skydd mot olyckor 3 kap 3 § ange

- Målen för verksamheten
- Risker för olyckor som finns i kommunen och kan leda till räddningsinsatser
- Hur verksamheten är ordnad och hur den planeras

Handlingsprogrammet skall enligt lagen (2003:778) om skydd mot olyckor 3 kap 8 § ange

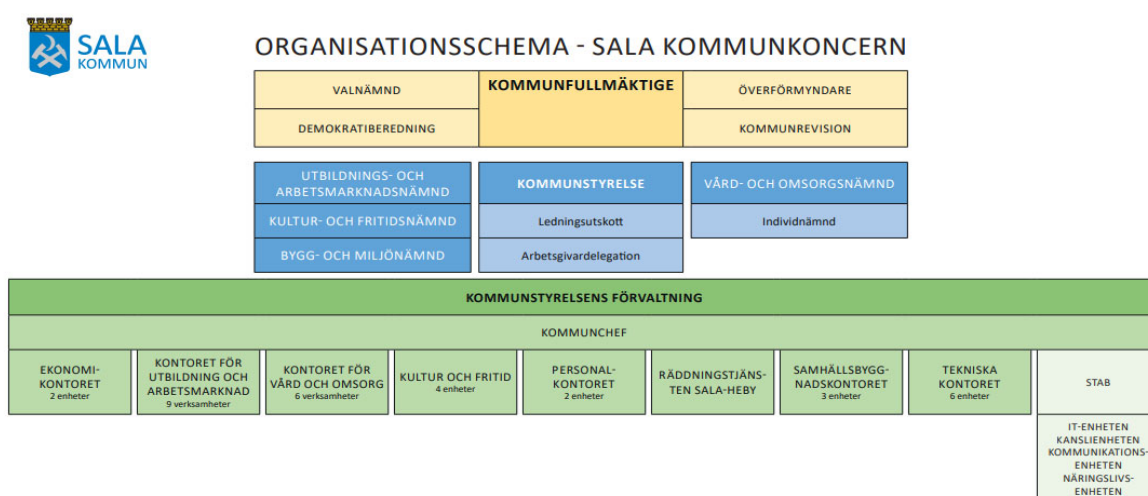
- Målen för verksamheten
- De risker för olyckor som finns i kommunen och som kan leda till räddningsinsatser

Förmåga att:

- Genomföra räddningsinsatser för varje typ av sådan olycka
- Genomföra flera samtidiga insatser
- Genomföra omfattande räddningsinsatser
- Utöva ledning i räddningstjänsten

1.2 Politisk styrning

I Sala finns ingen räddningsnämnd utan räddningstjänsten är organiserad direkt under Salas kommunstyrelse. Dialog och samverkan sker mellan styrande politik i Sala och Heby kommuner. Handlingsprogram för skydd mot olyckor tas fram för räddningstjänsten Sala-Heby som helhet men det beslutas av kommunfullmäktige i respektive kommun. Räddningschefen är direkt underställd kommunchefen i Sala kommun.



Figur 1 visar ett organisationsschema över Sala Kommunkoncern.

1.3 Avgränsning

Handlingsprogrammet beskriver och sammanfattar räddningstjänsten Sala-Hebys verksamhet på ett övergripande plan. Hur verksamheten bedrivs, styrs och följs upp beskrivs mer ingående i andra verksamhetsdokument.

Som komplement eller som en mer ingående beskrivning av förmåga och vilken verksamhet räddningstjänsten Sala-Heby skall bedriva kommer en *förebyggandeplan* och en *operativ plan* att tas fram. De två planerna kommer att utarbetas under 2022 med avsikt att de skall vara klara under senare delen av 2022.

Ambitionen med att ta fram ett nytt handlingsprogram och upprätta förebyggandeplan och en operativ plan syftar på att fullgöra den skyldighet som verksamheten har utifrån gällande lagstiftning. Ett ytterligare syfte är att bygga en struktur som är hållbar över tid där man kan redigera dokumentens innehåll utifrån aktuella förutsättningar.

2. Beskrivning av medlemskommunerna

2.1 Heby kommun

Heby är en kommun belägen i Uppsala län och angränsar mot kommunerna Avesta, Sala, Sandviken, Gävle, Tierp, Uppsala och Enköping. Heby har en yta av 1.225,61km² med en befolkning om 14.130 invånare (SCB kv 1 2021). Kommunen består till största del av land och landsbygd men inom kommunen finns ett antal sjöar och naturreservat och kommunen har en del av Dalälven. Heby är den huvudsakliga tätorten. Heby profilerar sig som en kommun mitt i allt med en närhet till naturen men också med goda möjligheter att pendla både via spårbundna färdmedel men också via vägtrafiknätet. Under de senare åren har en del större företagsetableringar skett i kommunen där exempelvis ett stor centrallager upprättats och fler liknande etableringar är under uppförande. Det har gjort att både invånarantalet i kommunen ökat men det har också inneburit en ökat arbetspendling till kommunen.

Invånare	2018	2019	2020
0-18 år	2.898	2.934	2.808
19-64 år	7.608	7.702	7.668
65 +	2808	3.411	3.474
	13.314	14.047	13.950

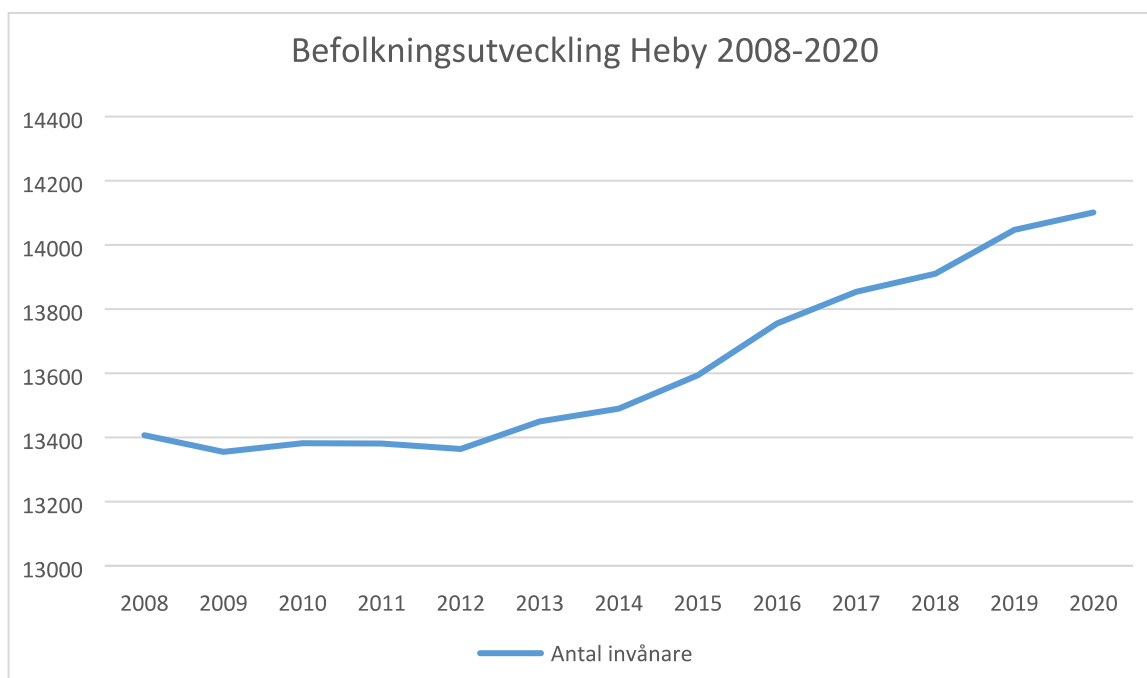
Tabell 1. Siffror från SCB 2021.

2.1.1 Framtidsutveckling

Heby har och har över tid haft ett ökande befolkningstal. Kommunen har också en intention och ett mål att vara en växande kommun både vad gäller befolkningsökning men också vad gäller företagsetableringar. Heby har god tillgång till mark och ytor som lämpar sig för större företagsetableringar vilket skett under de senare åren. Ett exempel är ett större centrallager som etablerats i Morgongåva som bidragit till en ökande befolkning i Heby men också en ökad arbetspendling till kommunen. En växande kommun och därmed befolkning gör att riskbilden över tid förändras och ställer högre krav på de aktörer i kommunen som arbetar för att de som bor och verkar i kommunen skall ha ett gott skydd och känna sig trygga.

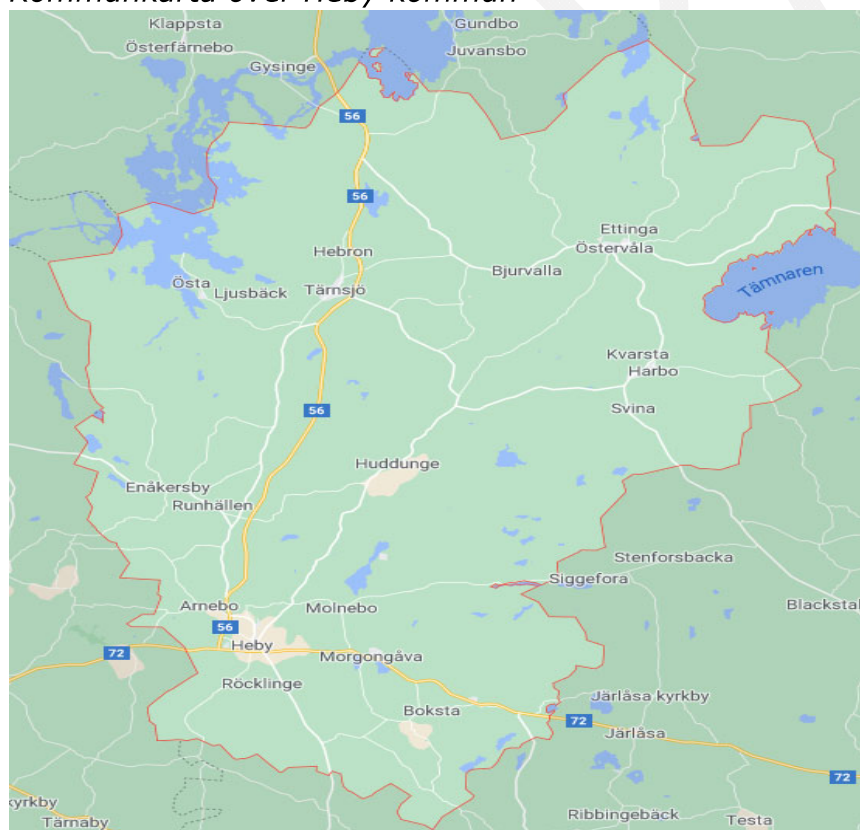
För att möta de utmaningar och förväntningar som det medför från samhället behöver kommunens organisation för räddningstjänst och förebyggande verksamhet ständigt utvecklas för att på effektivaste möjliga vis skapa ett tryggt och säkert samhälle utifrån det som faller under lagen om skydd mot olyckor. Men räddningstjänsten behöver också bredda sitt arbete med att hantera och förebygga olyckor genom att samverka med andra aktörer både inom den kommunala verksamheten men också med andra aktörer i samhället.

Trender och utveckling pekar på att för att nå en större effekt så behöver samhället samverka än mer internt över olika verksamhetsområden och inte minst även samverka med andra kommuner samt aktörer nationellt. Inom några områden finns redan i dag den typen av samverkan vilket visat sig vara en klar framgångsfaktor. Exempel på det är samarbeten som genomförts och genomförs efter de stora skogsbränderna som härjade i området under 2014 och 2018.



Figur 2 visar en bild över befolkningsutveckling i Heby kommun för perioden 2008-2020.

Kommunkarta över Heby kommun



Heby

Yta: 1.226 km² (Land 1.166,88 km², Vatten 58,73 km²)

Folkmängd: 14.130 (Kv 1 2021)

Befolkningsstäthet: 12,11 inv/km²

Län: Uppsala län

2.2 Sala kommun

Sala kommun ligger i Västmanland och angränsar till Enköping, Västerås, Uppsala, Avesta, Norberg och Surahammars kommuner. Sala är till ytan 1.204 km² och har en befolkningsmängd om 22.896 invånare (Kv 1 2021). 13.608 bor i tätorten (SCB 2020). Kommunen består till stor del av landsbygd med 11 tätorter, (Möklinta, Hedåker, Västerfärnebo, Salbohed, Sätrabrunn, Kila, Broddbo, Varmsättra, Kumla kyrkby, Ransta och Sala) där Sala är den största och huvudtätorten. Kommunen har en stadskärna som till stor del består av äldre trähusbebyggelse och kommunens areal består till stor del av skogs- och naturmark med ett antal större och mindre sjöar. Sala är en kommun som ligger inom relativ närhet till Västerås, Uppsala, Stockholm och Enköping med god pendlingsmöjlighet både via väg och järnväg vilket gör att många idag arbetspendlar från Sala. Sala har en stigande kurva för befolkningsökning som sannolikt till stor del styra av den goda pendlingsmöjligheten.

Invånare	2018	2019	2020
0-18 år	4.906	4.881	4.876
19-64 år	12.303	12.355	12.295
65 +	5.607	5.658	5.969
	22.816	22.894	23.140

Tabell 2. Siffror från SCB 2021.

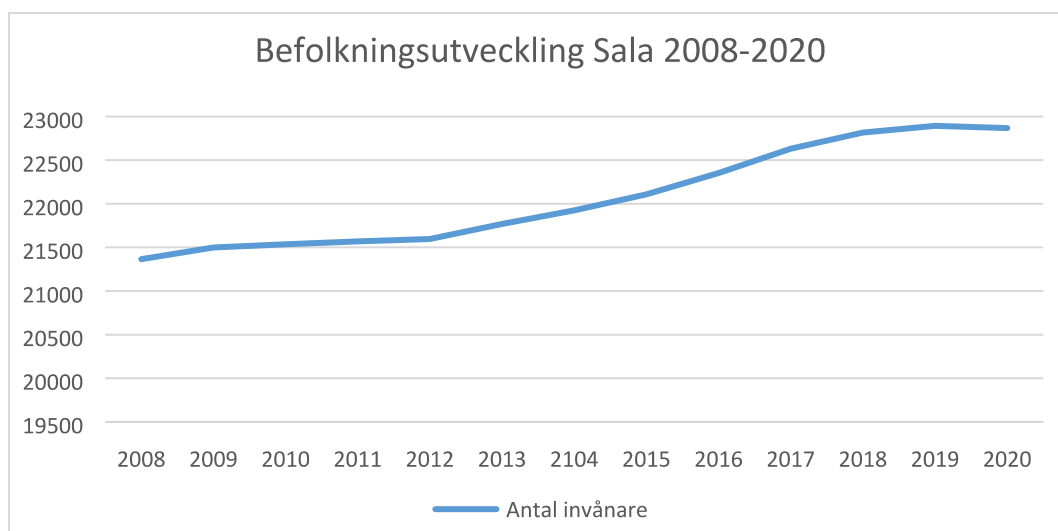
2.2.1 Framtidsutveckling

Sala är en kommun som har och har haft en växande befolkningsmängd under de senaste 10 åren. Dock ligger Sala under riksnittet som är på 1,5. De kommunala styrande organen har en ambition att Sala skall växa. Både att öka i invånarantal men också att locka hit företag och verksamheter. Kommunen är i färd med att ta fram en utvecklingsplan för Sala utifrån ett 50 års perspektiv.

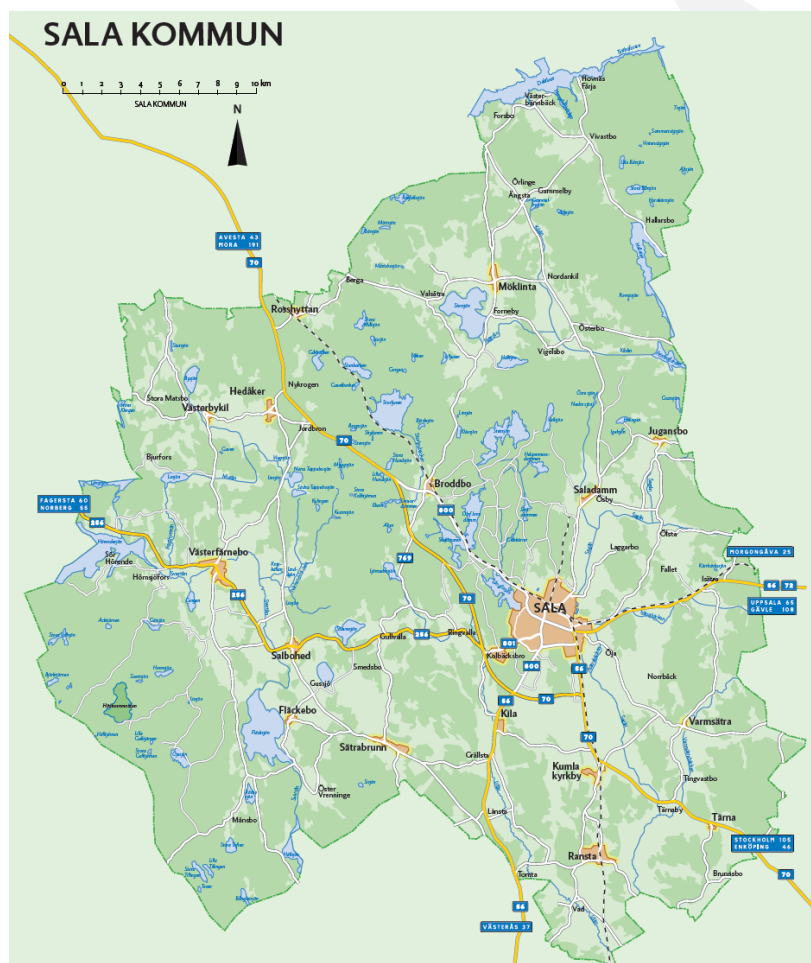
En växande kommun och därmed befolkning gör att riskbilden över tid förändras och ställer högre krav på de aktörer i kommunen som arbetar för att dem som bor och verkar i kommunen skall ha ett gott skydd och känna sig trygga.

För att möta de utmaningar och förväntningar som det medför från samhället behöver kommunens organisation för räddningstjänst och förebyggande verksamhet ständigt utvecklas för att på effektivaste möjligaste vis skapa ett tryggt och säkert samhälle utifrån det som faller under lagen om skydd mot olyckor. Men räddningstjänsten behöver också bredda sitt arbete med att hantera och förebygga olyckor genom att samverka med andra aktörer både inom den kommunala verksamheten men också med andra aktörer i samhället.

Trender och utveckling pekar på att för att nå en större effekt så behöver samhället samverka än mer internt över olika verksamhetsområden och inte minst även samverka med andra kommuner samt aktörer nationellt. Inom några områden finns redan i dag den typen av samverkan vilket visat sig vara en klar framgångsfaktor. Exempel på det är samarbeten som genomförts och genomförs efter de stora skogsbränderna som härjade i området under 2014 och 2018.



Figur 3 visar en bild över befolkningsutveckling i Sala kommun för tidsperioden 2008-2020.



Figur 4 visar en kommunkarta över Sala kommun.

Sala

Areal: 1.204,42km²

Folkmängd: 22.896 (Kv1 2021)

Befolkningsstäthet: 19 inv/ km²

Län: Västmanlands län

3. Risker

3.1 Övergripande

Under detta avsnitt redogörs övergripande riskbilden för Sala och Heby. Informationen i detta kapitel har inhämtats från "Riskanalysen 2020" för Sala och Heby kommuner som analyserar kommunernas riskbild utifrån ett LSO-perspektiv. I riskanalysen beskrivs riskerna mer ingående än i detta stycke.

Sala och Heby kommuner är ur ett geografiskt hänseende relativt likvärdiga kommuner sett ur ett riskperspektiv. Det gäller även för samhällsstruktur, företags-, industri- samt kommunikationsperspektiv.

Inom området finns det en varierad miljö med en trästad i Sala med stort kulturhistoriskt värde, dammar som är sammanbyggda och rymmer stora mängder vatten, industrier av både större karaktär och de som hanterar verksamhet som faller under högre risk. Det finns många naturområden med både vattenskyddsområden och naturreservat vilka är av stor vikt för både invånarna, turistnäringen och främst för naturens kretslopp. Det finns stora genomfartsvägar där mycket tung trafik passerar och där farligt godstransporter förekommer i stor utsträckning. Det finns en större kriminalvårdsanstalt och en rättspsykiatrisk inrättning.

I räddningstjänsten Sala-Hebys område finns en bred variation av vilka typolyckor samt i vilken omfattning olyckor skulle kunna inträffa. Allt från vardagsolyckor till större olyckor. Beroende av en inträffad olyckas komplexitet och omfattning så kommer det att ta olika stora resurser i anspråk. En vardagsolycka klaras i regel av med en eller eventuellt flera resurser från den egna organisationen samt med egen ledningsorganisation och pågår generellt en kortare tid. Olyckor av mer komplex karaktär och som pågår över tid kräver betydligt fler resurser och i många fall specialresurser där samverkan med externa aktörer är direkt avgörande. Riskbilden kan också variera över tid beroende på att det till exempel genomförs olika typer av aktiviteter olika delar på av året.

Vardagsolyckor kan vara trafikolyckor, brand i byggnad, drunkningstillbud och sjukvårdslarm medan olyckor av mer dignitet och som kan komma att vara resurskrävande och över tid, kan vara industribränder, skogsbränder, dammbrott.

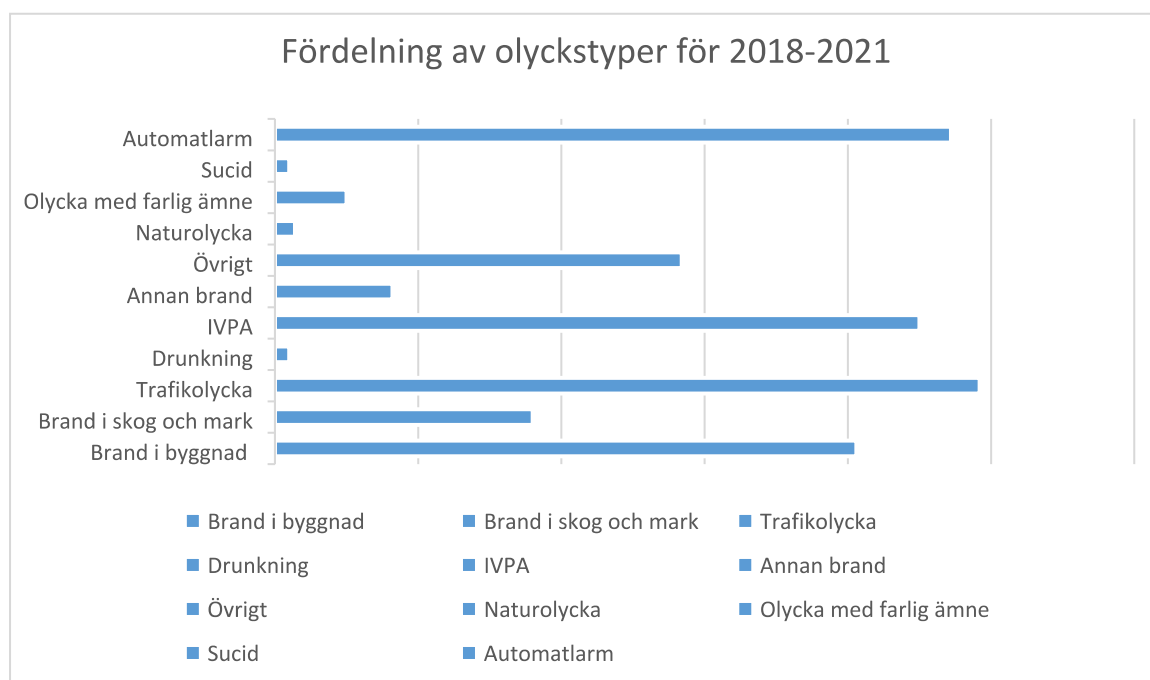
Sala är en knutpunkt trafikmässigt både för spårbunden trafik och vägtrafik. Dagligen passerar det cirka 9.000 fordon på väg 56 och vägens sträckning är delvis förlagd genom Sala tätort. En stor del av den tunga trafiken utgörs av farligt godstransporter. Väg 70 är också en genomfartsled för t.ex. fjällresenärer. Där har en del större åtgärder genomförts under de senaste tio åren med en förbifart och två/ett vägar för att minska olyckorna och konsekvenserna av eventuella olyckor.

Trenden gör gällande att befolkningen ökar om en inte i någon större omfattning och kommunerna Sala och Heby har för ambition att vara växande kommuner över tid. Det finns planer på att skapa områden som möjliggör för större verksamheter och verksamheter av industriell karaktär att etablera sig i kommunerna vilket även sker redan idag. Det i sin tur medför ökade risker och att riskbilden kommer att kunna förändras över tid.

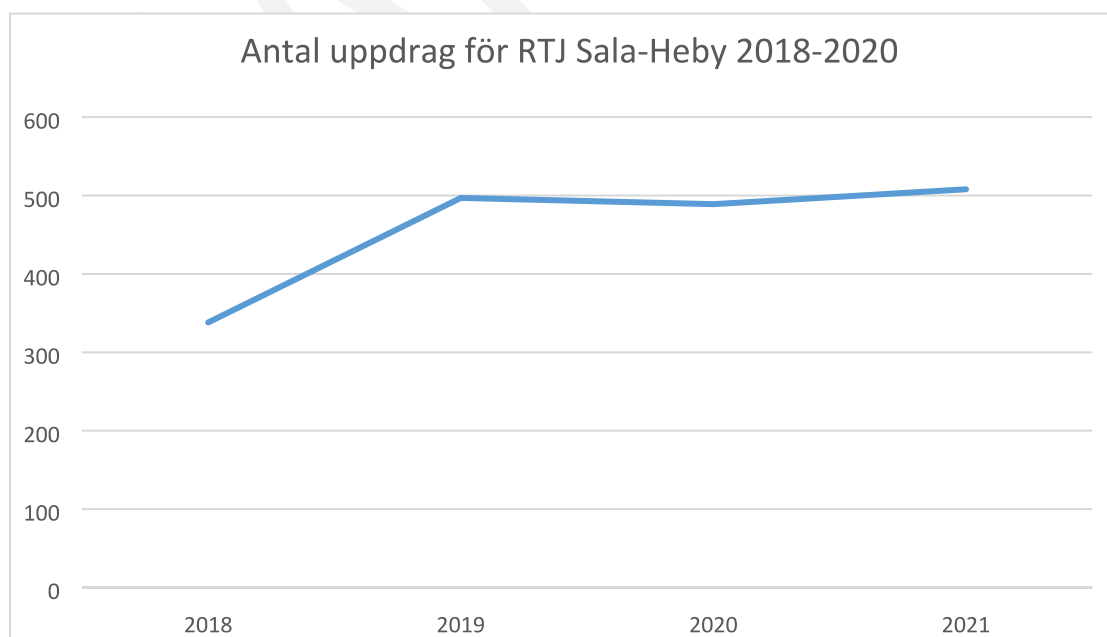
3.2 Inträffade händelser

Räddningstjänsten Sala-Heby hanterar årligen cirka 500 händelser. Händelserna omfattas både av insatser som uppfyller kraven för räddningsinsats men också händelser som inte faller under kategorin räddningsinsats. Exempel på den typen av insatser är IVPA-larm (i väntan på ambulans), automatiska brandlarm utan tillbud, bistå annan myndighet eller annan kommunal instans.

De vanligaste typerna av insatser är IVPA-larm, trafikolyckor och automatlarm. Brand i byggnad ligger också relativt högt för båda kommunerna Heby och Sala.



Figur 5 visar en tabell som anger fördelning av olyckstyper för Sala och Heby kommuner under tidsperioden 2018-2020.



Figur 6 visar fördelningen av antal larm för tidsperioden 2018-2021 för Sala och Heby kommuner sammantaget.

3.3 Beskrivning per olyckstyp

Enligt MSB föreskrifter skall i handlingsprogrammet ett antal förutbestämda olyckstyper beskrivas. Utöver de av MSB förutbestämda olyckstyperna skall lokalspecifika olyckstyper adderas. Det skall beskrivas vad som kan hända, vilka konsekvenser det kan få, sannolikheten för att det händer och förmågan att hantera dessa typer av olyckor.

Utifrån en beskrivning i ovan nämnda stycke så tjänar det lämpligtvis också som underlag för att analysera vilken förmåga som är lämplig och rimlig att räddningstjänsten skall ha för att kunna hantera de typerna av olyckor.

3.3.1 Brand i byggnad

Brand i byggnad är en av de kategorier som kan få stora konsekvenser för såväl människa som egendom och miljö. En av de kritiska punkterna är att det finns mycket landsbygd i kommunerna som till stora delar är glesbefolkad. Det gör i sin tur att det kan ta lång tid innan en brand upptäcks och det kan också i vissa fall förekomma lite längre framkörningstider för räddningstjänsten. Det resulterar i sin tur i vikten av att den enskilda individen verkligen tar sitt ansvar och har ett skäligt brandskydd med förmåga att göra en tidig egen åtgärd vilket också tydligt finns angivet som en av intentionerna i lagen om skydd mot olyckor.

Salas centrala kärna består till stor del av äldre trähusbebyggelse som har stort kulturhistoriskt värde och där en brand skulle kunna få stora konsekvenser med en snabb spridning mellan byggnader. Viktiga parametrar är tidig upptäckt och åtgärd av enskilda personer men också att kommunens organisation för räddningstjänst genomför förebyggande åtgärder och har en god förmåga till att genomföra snabba och effektiva insatser.

Den största delen av brand i byggnad sker i form av bostadsbränder. Det är också vid bostadsbränder som den största delen av dödsbränder inträffar. Det finns ett antal riskgrupper som utgör lite högre risker beträffande bostadsbränder. Det är dock inte alltid samband mellan var de flesta bränderna inträffar och skadeutfallet på människor och egendom. Ett exempel är att äldre människor är överrepresenterade vad gäller dödsbränder men det är dock inte hos äldre som de oftast brinner. Anledningen till det är att äldre har en mer begränsad förmåga att själva hantera en brand eller ett brandtillbud. Den största enskilda orsaken till brand i bostäder är någon form av mänsklig handling.

Äldre, rökare, missbrukare av alkohol och droger, individer med nedsatt rörelseförmåga är några av de riskgrupper som är mer representerade när det kommer till omkomna vid bostadsbränder.

Det byggnadstekniska brandskyddet regleras i boverkets byggregler och ställer krav på hur brandskyddet skall vara utformat genom att exempelvis ange hur möjligheten till utrymning i händelse av brand skall se ut.

3.3.2 Brand i skog och mark

Sala och Heby kommuner består till stor del av skogsvegetation och har flera naturreservat inom dess geografiska område. Att det finns stora skogsbelagda delar gör att risken för skogs- och markbränder är relativt hög och utgör också under sommarhalvåret en relativt stor del av de räddningsinsatser som genomförs i området. Bränderna 2014 och 2018 är exempel på mer omfattande bränder som krävt stora resurser, pågått över tid och som fått stora konsekvenser i form av egendomsskador. Varje år hanteras ett antal skogsbränder men som normalt är av mindre omfattning men som lätt kan övergå till att vara av större omfattning.

De stora skogsbränderna 2014 och 2018 som härjade i Sala men också i andra delar av landet har gjort att det nationellt tagits krafttag för att stärka förmågan och att skapa en redundans av förmåga för att hantera mark och skogsbränder.

Naturolyckor i allmänhet som skogsbränder, översvämningar med ras och skred som möjliga följder kommer sannolikt förekomma i allt större utsträckning i framtiden som en konsekvens av klimatförändringarna.

Konsekvenserna av skogs- och markbränder kan bli omfattande utifrån flertalet aspekter. En brand av större omfattning kan komma att kräva stora resurser och det över tid vilket också blir en stor kostnad att bära för den kommunala räddningstjänsten. Det kan också innebära att människor och boplatser behöver flyttas på grund av risk för liv och hälsa. Stora omfattande bränder får också konsekvenser i form av att skogsbruk kan få delar av eller hela sitt bestånd förstört vilket kan innebära stora förluster ekonomiskt.

Skogsbruk är vanligt förekommande i räddningstjänstens Sala-Hebys område och i och med det så skapas stora upplag av stockar i väntan på hämtas upp för vidare transport till sågverk och annan träindustri. Det kan i sin tur ge mycket bränsle koncentrerat på en plats i händelse av att en skogsbrand skulle härja i området.

Värmekraftverk och andra industrier använder flis för förbränning och det lagras på ett flertal områden i anknäring till skogsmark i stora flishögar där det förekommit ett antal glödbränder. De glödbränderna kan vara svårsläckta och pågå under längre tid. Det kan också finnas stora värden i upplagen.

3.3.3 Övriga bränder

Till kategorin övriga bränder kommer tex. fordonsbränder, brand i containrar och återvinningsstationer etc.

Brand i fordon är i normalfallet ingen omfattande insats för räddningstjänsten att genomföra men kan under vissa omständigheter utgöra en risk. Det är inte helt ovanligt förekommande att bilbränder är anlagda och att det görs utanför tätbebyggda områden där det kan finnas vattenskyddsområden. Bilbränder är relativt ovanligt inom räddningstjänsten Sala-Hebys område.

Själva branden i sig är ingen större risk förutsatt att spridningsrisk inte föreligger utan det är mer en risk vid insats där eventuellt släckmedel kan förorena eller påverka miljön i negativ form. Det finns idag en stor medvetenhet hos räddningstjänstens personal om dessa risker vilket gör att sannolikheten är liten att en sådan påverkan på miljön kommer bli aktuell.

Brand i återvinningsbehållare eller containrar är också en sällan förekommande larmkategori och största delen av dem som inträffar är anlagda bränder.

3.3.4 Trafikolyckor

Trafikolyckor kan delas in i två kategorier trafikolyckor med fordon och olyckor med spårbunden trafik. Trafikolyckor med fordon innefattas av personbilar, lastbilar, motorcyklar, mopeder, EPA-traktorer och arbetsmaskiner. Olyckor med spårbunden trafik omfattar t.ex. urspårning, brand i tåg, kollisioner, olyckor med farligt gods transporter. Framförallt Sala kommun har en omfattande genomfart av såväl godståg som persontåg.

Trafikolycka med fordon är den mest förekommande olyckskategorin i räddningstjänsten Sala-Hebys område. Olyckor med spårbunden trafik är dock mer ovanligt förekommande. I kommunen finns stora riksvägar som utgör en del av landets genomfartsvägar. Väg 56 utgör exempelvis en del av den rä-

ta linjen mellan Norrköping och Gävle och som har en liten del av sin sträckning i centrala Sala. Trafikflödet för del av väg 56 som delvis går in i centrala Sala är cirka 9.000 fordon per dygn där farligt gods transporter är vanligt förekommande vilket utgör en risk för olyckor med farligt gods.

Väg 70 är också en vältrafikerad väg med både mycket tung trafik och under vissa perioder som vintertid och då speciellt under skollovstider tjänar som genomfart för dem som är på väg upp till fjällvärlden.

Det har under de senaste 15 åren gjorts en rad åtgärder ur en trafiksäkerhetssynpunkt för både väg 56 och väg 70 så som två-ett vägar, förbifart Sala m.m. Antalet olyckor har inte minskat i någon större utsträckning men däremot har antalet dödsolyckor och allvarliga skador till följd av trafikolyckor minskat. De två största åtgärderna som gjorts ur trafiksäkerhetssynpunkt är två-ett vägar som minskar risken för frontalkollisioner och förbifart sala som lett bort trafiken från centrala Sala och det nya vägsträckorna kopplade till förbifarten är bredare och med fler olycksförebyggande åtgärder än tidigare motsvarande vägsträckningar.

3.3.5 Olyckor med spårbunden trafik

Då Sala kommun har en relativt hög belastning av spårbunden trafik både vad gäller godståg och persontåg så finns en risk för att spårrelaterade olyckor sker. En sådan typ av olycka kan vara urspårning, tågbrand, kollision mellan tåg eller med andra icke spårbundna fordon och farligt godsolyckor. Det finns på en del platser järnväg belägen precis intill byggnader vilket kan få stora konsekvenser vid exempelvis en urspårning. Olyckor med farligt gods kan medföra stora skador och/eller att stora avspärningar kan behöva upprättas och det över tid, vilket ger stor påverkan inte bara på samhället lokalt utan även nationellt som i form av stillastående tåg och andra samhällstörande bieffekter.

Det finns också andra olyckor som inte definieras som spårbundna olyckor som exempelvis skogbränder med kraftig rökspridning eller brand i byggnad belägen intill ett järnvägsspår där byggnaden innehåller gasflaskor vilket medför att en omfattande avspärning inkluderat järnvägen som blir en direkt följd. Dessa typer av olyckor är som sagt inte klassade som olyckor med spårbunden trafik men kan få stor påverkan på den spårbundna trafiken.

3.3.6 Olyckor med farliga ämnen

Olyckor med farliga ämnen kan utgöras av mindre utsläpp eller spill med någon brännbar vätska till stora utsläpp av farliga gaser eller olyckor med explosiva ämnen som kan ha stor påverkan på samhället eller delar av samhället. Farliga ämnen hanteras av många olika verksamheter och i varierande omfattning, allt från bensinmackar, verkstäder och större industrier. Det kan vara i ämnen av varierande art och mängd där en del omfattas av tillstånd för att få hantera till att det kan falla under Sevesolagstiftning som ställer omfattande krav på både hantering och organisation för den aktuella verksamheten. Räddningstjänsten både bör och skall ha en plan för genomförande av räddningsinsats på vissa verksamheter som hanterar farliga ämnen. Räddningstjänsten genomför även tillsyn på många av de verksamheter och objekt som hanterar farliga ämnen. Och i de båda kommunerna så färdas under hela dygnet en mängd farligt godstransporter både via vägtrafiknätet och via spårbunden trafik.

De vanligast förekommande olyckorna med farliga ämnen som räddningstjänsten Sala-Heby larmas på är mindre utsläpp av drivmedel, mer omfattande olyckor med farliga gaser. Större vätskeläckage eller olyckor med explosiva ämnen är relativt ovanliga.

Farligt godstransporter med farliga ämnen både via vägtrafiknätet men också via spårbunden trafik är en ytterligare risk för olyckor med farliga ämnen.

3.3.7 Naturolycka

Geografiskt består räddningstjänsten Sala-Hebys område till stor del av natur i olika slag. Det finns stora skogsområden som skulle kunna drabbas vid exempelvis stormar. Det finns vatten i form av Dalälven och andra vattendrag. Dammarna i centrala delarna av Sala skulle också kunna utgöra en stor risk med omfattande påverkan vid en översvämning eller dammkollaps. Med den klimatpåverkan som gjort att vi idag har extremväder med mer extrema väder och väder under årstider som normalt inte förekommit påverkas exempelvis vattenflöden vilket kan få földeffekter som översvämningar.

Naturrelaterade olyckor skulle kunna definieras av stormar, kraftig nederbörd under kort tid, snabba temperaturskillnader, ras och skred och översvämningar.

En kraftig storm kan få en stor påverkan på samhället genom el bortfall som i sin tur renderar i att många samhällsviktiga funktioner slås ut eller reduceras i sin kapacitet. Vägar kan blockeras vilket påverkar både infrastruktur och möjlighet för samhällsviktiga funktioner att ta sig fram eller att människor i samhället inte kan ta sig till arbetsplatser, barnomsorg etc.

En kraftig översvämning kan innebära att vägar inte är farbara, att byggnader delvis vattenfylls eller att i värsta fall vid en kraftig översvämning så kan samhällen eller delar av samhällen behöva utrymmas vilket blir en svår åtgärd att hantera.

3.3.8 Drunkningsolyckor

Både i Sala och Heby kommuner finns ett antal dammar, sjöar och delar av kommunerna gränsar till Dalälven. Det förekommer många fritidsaktiviteter som bedrivs på sjöar, dammar och älven som bad, fiske samt skridsko och skidåkning. Typen av drunkningstillbud styrs till stor del av årstider, tillbud relaterat till bad sker främst under sommarperioden och även hur vädret är under en sommar påverkar. Fint väder innebär fler som badar och även att det sker mer frekvent.

Dammarna i Sala är till stor del centralt placerade vilket ger en större tillgänglighet och risken för tillbud blir större. Statistiskt sett ligger Sala och Heby kommuner lågt i frekvens vad gäller drunkningstillbud.

I många av de gamla kalkbrott som finns i området bedrivs även en hel del dykverksamhet vilket också är en faktor som kan rendera i vattenrelaterade olyckor och drunkningstillbud.

Räddningstjänsten Sala-Heby har inte tillgång till vattendykare vilket gör att vid olyckor där vattendykare behövs så kommer stöd från annan räddningstjänst att vara nödvändig. Närmsta belägna dykförmåga finns idag i Västerås.

3.3.9 Suicid

Suicid är idag ett stort folkhälsoproblem i samhället. Tittar man statistiskt så dör cirka 1.400 personer genom en suicidhandling medan antalet döda i trafiken är drygt 200. Suicid som dödsorsak är för män i åldern 15-44 år den vanligaste dödsorsaken och för kvinnor i samma ålderskategori den näst vanligaste.

Suicid i hemmet eller i anknytning till hemmet är det vanligast förekommande suicidtillbudet. Hopp framför tåg är en annan kategori som förekommer en del vid suicidhändelser.

4. Värdering av risker

Det finns i räddningstjänsten Sala-Hebys område en mängd risker av både varierande karaktär och omfattning. Värderingen av de risker som redogjorts för i föregående kapitel (kapitel 3) kommer presenteras i detta kapitel. Beskrivningen kommer att omfattas av hur räddningstjänsten Sala-Heby bör

planera och utforma sin verksamhet för att bidra till att antalet olyckor minskar men även att konsekvenserna till följd av inträffade olyckor minskas.

Hur räddningstjänsten Sala-Heby skall bedriva sin verksamhet utifrån ett riskhänseende styrs av flertalet faktorer. En faktor som vanligtvis hamnar i fokus är frekvens på händelsen och konsekvens av händelse vilka absolut är viktiga parametrar och rent av nyckelfunktioner i dimensionering och definition av vad uppgifterna skall styras av. En annan parameter som är viktig att väga in är vad räddningstjänsten faktiskt har för möjlighet att påverka och har förmågan att genomföra. Både utifrån lagstiftning, förmåga och även kopplat till kostnader. Hantering av några av de risker som förekommer inom området kan räddningstjänsten själv hantera utifrån förmågor och tillgång på resurser medan andra risker behöver hanteras tillsammans med såväl andra kommunala aktörer som externa aktörer. I delar av det som lagen om skydd mot olyckor innebär för en kommun att hantera så faller inte allt under räddningstjänstens ansvar att hantera utan delar har kommunen ett övergripande ansvar att hantera det kan exempelvis vara kopplat till kriser eller höjd beredskap.

Hur man arbetar med riskhantering i förebyggande syfte och i skadeavhjälpande syfte kan skilja sig en del. Ser man till det förebyggande arbetet så är fokus till stor del på att förebygga uppkomst av brand och att mildra konsekvenserna till följd av brand. Givetvis sker också förebyggande arbete mot andra olyckor än brand där räddningstjänsten har en direkt möjlighet att påverka eller kan vara en del i att påverka.

Ser man till hur den operativa skadeavhjälpande förmågan hanteras utifrån ett riskhänseende så blir spektrumet där lite bredare. Det blir där många faktorer som spelar in i hur räddningstjänsten utformar sin operativa förmåga med riskanalysen som en grundsten. Faktorer som styr det arbetet är många som t.ex. frekvens, omfattning, var de inträffar, när de inträffar, kostnader i förhållande till nytta m.m. Det är ett gediget arbete som ständigt skall pågå och vara öppet för förändring utifrån aktuella förutsättningar.

Sett till statistik ligger räddningstjänsten Sala-Heby ganska högt sett till antalet inträffade trafikolyckor. I detta fall kommer riskhantering främst in i form av att hur räddningstjänsten utformar sin skadeavhjälpande förmåga men räddningstjänsten bidrar givetvis även i förebyggande åtgärder mot trafikolyckor där möjligheten finns.

Utvärdering av arbetet med den effekt som räddningstjänstens arbete medför är en relativt komplex fråga. Det går att titta på hur många tillsyner som genomförts för att befrämja brandskydd. Man kan titta på siffror i statistik för antalet inträffade olyckor och tillbud både vad gäller frekvens och kategori. Men det krävs mer djuplodande analyser än så för att ge en rättvisande bild av hur arbetet med att reducera risker faller ut. För att få en rättvis bild måste man titta på utfall, bakomliggande orsaker, frekvens över tid och andra yttre påverkande faktorer. Att göra en grundlig analys och värdering är därför direkt nödvändigt för att få en rättvisande bild och ett gott resultat.

5. Styrning av Lagen om skydd mot olyckor

Räddningstjänsten Sala-Heby svarar för att uppfylla kraven enligt LSO för kommunal räddningstjänst. Med kommunal räddningstjänst avses genomförande av räddningsinsatser där olyckor inträffat och där det finns risk för att olyckor inträffar. Vad gäller den förebyggande verksamheten så svarar räddningstjänsten för en del av den verksamheten i de båda kommunerna Sala och Heby. Vad räddningstjänsten skall hantera utifrån den förebyggande verksamheten anges under kapitel 8 i handlingsprogrammet. Kommunerna svarar var för sig genom andra kommunala verksamheter än räddningstjänsten för samordningen av det totala arbetet med skydd mot olyckor. Den totala samordningen gör gällande att förebyggande arbete skall ske mot andra olyckor än bränder varför räddningstjänsten in-

te har det totala samordningsansvaret för arbete med skydd mot olyckor utan det finns andra samordningsfunktioner som hanterar olika delar.

Handlingsprogrammet antas av kommunstyrelsen och anger vilken inriktning räddningstjänsten skall ha i sin verksamhet. Räddningstjänsten står för framtagande av handlingsprogrammet men det beslutas som tidigare nämnt av kommunstyrelsen i respektive kommun.

Mellan Sala och Heby kommun finns ett avtal upprättat där Sala kommun svarar för samma skyldigheter och uppdrag som en kommun har enligt lagen om skydd mot olyckor. Utöver lagen om skydd mot olyckor hanteras även skyldigheter och uppdrag enligt *Lag (2010:1011) om brandfarliga och explosiva varor*, *Lag (1999:381) om åtgärder att förebygga och begränsa följderna av allvarliga kemikalieolyckor*. Utöver de delar som lagstiftningarna ovan ställer på räddningstjänsten kan överenskommelse ske med andra verksamheter i kommunen där räddningstjänsten besitter en specifik kompetens och där det lämpar sig för att gemensamt verka mot ett bredare skydd mot olyckor.

Taxor och avgifter för sotning, brandskydds kontroll, tillsyn beslutas av respektive kommun.

Varje kommun ansvarar var och en för sig för att ombesörja att det i tillräcklig omfattning finns tillgång till släckvatten vanligtvis genom brandpostsystem. Det kan också för specifika verksamheter eller byggnader finnas lokala lösningar som säkrar tillgången på släckvatten. I de områden där brandpostsystem inte finns att tillgå, att kapaciteten är för låg eller att dess geografiska placering gör att den inte går att använda i direkt anslutning till en inträffad händelse kan tillgången på släckvatten förstärkas upp genom tankbilar i räddningstjänstens försorg. Upprättande och dimensionering av brandpostsystem skall ske i samråd med räddningstjänsten.

5.1 Utvärdering av verksamhet

Grunden i det som styr hur räddningstjänsten Sala-Heby genomför sin verksamhet är handlingsprogrammet för skydd mot olyckor. Handlingsprogrammet bryts sedan ner i målplaner som innefattas av förmåga och aktiviteter som skall genomföras för att nå upp till handlingsprogrammets intentioner. Handlingsprogrammet beslutas av kommunfullmäktige i respektive kommun och aktivitetsplan beslutas av räddningschef. Ett ytterligare styrdokument för räddningstjänsten är budgeten som även den beslutas av Sala kommuns kommunfullmäktige. Sala kommun har centralt tagit fram verksamhetsplan som beslutas av Sala kommuns kommunfullmäktige. Det finns en för Sala kommun internkontrollplan som samtliga kommunens verksamheter skall använda där det halvårsvis följs upp hur det går med verksamhetens mål och till det knutna uppdrag och uppgifter.

Budget följs upp månadsvis genom månadsprognos. Räddningstjänstens aktivitetsplan följs upp tertiälvvis.

6. Mål

6.1 Nationella mål

De tre nationella målen är,

- Bestämmelserna i denna lag syftar till att i hela landet bereda människors liv och hälsa samt egendom och miljö ett med hänsyn till de lokala förhållandena tillfredställande och likvärdigt skydd mot olyckor.
- Räddningstjänsten skall planeras och organiseras så att räddningsinsatserna kan påbörjas inom godtagbar tid och genomföras på ett effektivt sätt, LSO 1 kap 3 §.
- Förebyggande verksamhet som staten och kommunerna ansvarar för enligt denna lag ska planeras och organiseras så att den effektivt bidrar till att förebygga bränder och andra olyckor samt

förhindra eller begränsa skador till följd av bränder och andra olyckor. Särskild vikt skall läggas vid att förhindra människors död och andra allvarliga skador. LSO 1 kap 3 §.

6.2 Lokala mål

Syftet med de lokala målen är att dem skall bidra till räddningstjänstens förmåga att syftet med de nationella målen. Man kan krasst säga att de lokala målen är en övergripande utgångspunkt för de som räddningstjänsten skall bygga sin organisation och dess verksamhet på.

6.2.1 Lokala mål för förebyggande verksamhet

Målet med den förebyggande verksamheten är att i Sala och Heby kommuner

- Bidra till att bränder och andra olyckor inte inträffar
- Bidra till att konsekvenserna av inträffade olyckor minimeras.

6.2.2 Lokala mål för den skadeavhjälpan verksamheten

Målet för den skadeavhjälpan verksamheten är att

- Påbörja räddningsinsats så snart som möjligt för att avbryta pågående skadeförlopp alternativt att och/eller fördröja eller begränsa skadeutredningen
- Att ha rätt dimensionerade resurser på rätt plats och skapa uthållighet över tid
- Ha personal med adekvat utbildning och bedriva en övningsverksamhet som kvalitetssäkrar genomförandet av insatser
- Samverka med andra aktörer i syfte att tillsammans genomföra effektiva insatser.

7. Förebyggande

Räddningstjänsten Sala-Hebys olycksförebyggande arbete syftar till att försöka förhindra att en olycka inträffar samt att begränsa de skador som kan uppstå om olyckan ändå sker.

I kapitlet redogörs för räddningstjänstens förmåga för det förebyggande arbetet samt vilken verksamhet som bedrivs med utgångspunkt i det förebyggande arbetet. Handlingsprogrammet redogör separat för räddningstjänsten Sala-Hebys förmåga och verksamhet för förebyggande och räddningstjänstförmåga men mycket av arbetet i det båda kategorierna sker parallellt vilket är en förutsättning för att uppnå ett gott resultat och för att bedriva en effektiv verksamhet.

För att kunna åstadkomma ett bättre förebyggande brandskydd så fokuserar räddningstjänsten på nedan uppräknade underpunkter.

7.1 Tillsyn

Räddningstjänsten Sala-Heby utför tillsyn i kommunerna Sala och Heby enligt en beslutad tillsynsplan som grundar sig i MSB:s föreskrifter och allmänna råd MSB 2021:1. Tillsynsplanen anger vilka objekt som skall tillsynas och med vilken tidsfrist detta skall ske, det anger även objekt som innebär stora risker och som behöver kontrolleras mer frekvent. Men annars styrs tillsynen av fasta tidsfrister men som dock värderas för varje objekt i samband med utfallet av tillsynen.

Tillsynerna syftar till att kontrollera att fastighetsägarnas och verksamheternas organisation samt tekniska brandskydd uppfyller aktuell lagstiftning och föreskrifter. Tillsyn är den förebyggande åtgärd som sker i störst omfattning och som sannolikt har den största effekten ur effekthänseende. En tillsyn kan leda till beslut om åtgärder utifrån att brandskyddet inte bedöms vara tillfredställande utifrån lagens andemening.

Hur ofta tillsyn ska ske på olika objekt ska avgöras av såväl riskbild för respektive objekt samt av slutsatser från omvärldsbevakning och samhällets risker i stort.

Räddningstjänsten utför även tillsyn enligt Lag (2010:1011) om brandfarliga och explosiva varor där utfärdandet utav tillstånd samt tillsynen av att dessa efterlevs ingår. Tillsynen kan också genomföras där det kommer till kännedom eller finns indikationer på att brandfarlig vara eller explosiv hanteras men utan giltigt tillstånd. I det fall detta förekommer kan ett beslut fattas om att underlag för tillståndsansökan skall inkomma inom en viss tid och/eller så kan ett nyttjandeförbud läggas på att hantera brandfarliga eller explosiva varor till dess att ett tillstånd är på plats, detta givetvis förutsatt att tillstånd kan utfärdas.

Delegationen för att utföra tillsyner för respektive kommun regleras i delegationsordningarna från kommunstyrelserna.

7.2 Stöd till den enskilde

För att stödja den enskilde på bästa möjliga sätt ska räddningstjänsten Sala-Heby vara en tillgänglig och öppen organisation. Räddningstjänsten kan nås via telefon, e-post eller via besök i Sala dagtid måndag till fredag, vilket går i linje med Sala kommuns värdegrund, *enkelt, effektivt och medborgarvänligt*.

Den enskilde är ansvarig för sin personliga säkerhet. Har den enskilde egen verksamhet, är den enskilde även ansvarig för såväl säkerhet samt att upprätthålla ett skäligt brandskydd i verksamheten. Räddningstjänstens bidrag är att stödja allmänheten genom att förklara, informera och erbjuda rådgivning i sakfrågor.

Den enskildes ansvar omfattas bland annat av, *åtgärder för att förebygga bränder och konsekvenserna av eventuella inträffade ändelser, en förmåga att agera vid uppkommen brand, hålla med varnings- och släckutrustning*. Kraven gäller såväl på den enskilde medborgaren som på en individ som har en verksamhet. För den senare kategorin blir dock kraven mer omfattande både vad gäller kunskap, utrustning och beredskap i säkerhetsfrämjande syfte.

7.3 Brandfarliga och explosiva varor

I enlighet med Lag (2010:1011) är det räddningstjänsten Sala-Heby som är tillståndsgivande myndighet för brandfarliga och explosiva varor i Sala och Heby kommuner. Räddningstjänsten är även den instans som tillämpar tillsyn för det verksamheter som innehar tillstånd men även på verksamheter där räddningstjänsten fått kännedom om att hantering av brandfarliga och explosiva varor förekommer men utan att tillstånd finns. Tillståndshantering utgörs av att granska inkomna ansökningar och utifrån lagen bedöma om förutsättningar för tillståndsgivande föreligger. Tillstånden är tidsbegränsade och skiljer sig beroende på vad som hanteras och i vilket forum de hanteras. Mer om hur tillståndsprocessen ser ut och underlag för att göra en ansökan finns på Sala och Heby kommuners hemsidor. Tillsyner genomförs dels med regelbundenhet utifrån givna tidsintervaller men även efter uppkomna behov där man kan se att behov av ett tätare intervall finns utifrån brister som upptäck vid den tillsyn som genomförs enligt tidsintervall, eller där det på något vis uppmärksammas brister eller indikerar på eventuella brister så kommer även då tillsyn att kunna genomföras.

7.4 Rengöring och brandskyddskontroll

Räddningstjänsten Sala-Heby ansvarar för rengöring (sotning) och brandskyddskontroll av fasta förbränningsanordningar i Sala och Heby kommuner.

Det innebär att alla aktiva eldstäder med tillhörande rökkanaler och imkanaler, i storkök och restauranger, i Sala och Heby kommuner rengörs och kontrolleras ur brandsäkerhetssynpunkt.

Kommunstyrelserna i Sala och Heby har upphandlad entreprenör som utför rengöring och brandskyddskontroller regelbundet. Räddningstjänsten Sala-Heby bevakar och följer upp förelägganden kopplade till sotning eller brandskyddskontroller samt hanterar och beslutar i ansökningar från allmänheten gällande egensotning eller byte av skorstensfejare.

7.5 Stöd i plan och byggprocessen

Räddningstjänsten är remissinstans till flera olika förvaltningar och myndigheter i båda kommunerna. De mest aktuella är:

- Plan och utvecklingsenheterna som jobbar med översiktsplaner, detaljplaner och hanterar kommunens fastigheter.
- Byggnadsnämnderna som handlägger bygglov enligt Plan- och bygglagen.
- Polismyndigheten gällande allmänna sammankomster och offentliga tillställningar.

Räddningstjänsten är även inom ramen av sin expertis behjälplig vid frågor gällande riskhantering, transporter av farligt gods samt övriga samhällsrisker.

7.6 Utbildning och information

Räddningstjänsten genomför utbildningar av kommunernas personal. Syftet med utbildningarna är att öka kunskapen om brandskydd och därigenom underlätta för kommunala förvaltningar att bedriva ett fungerande systematiskt brandskyddsarbete.

Utbildningsverksamheten behöver ses över och uppdateras kommande period då utbildningen sett likvärdig ut under de senaste 25 åren och i takt med att samhället och försättningarna kopplat till brandskydd samt andra olyckor så behöver också utbildningsinsatser anpassas till det.

Det som både lagen om skydd mot olyckors intentioner trycker på och vad statistiken visar, så är det tidig upptäckt och tidig åtgärd som är av mest väsentlig vikt för att få en god effekt på en inträffad olycka eller ett tillbud. Ser vi till objekt som har ett automatiskt brandlarm och utrymningslarm är det av stor vikt att objektet har en god kännedom om sitt larm och åtgärder vid händelse av att larmet löser ut. När räddningstjänsten anländer till ett objekt där ett brand- och utrymningslarm löst ut så är det av stor vikt för händelseförloppet utveckling att objektet själva gjort en åtgärd i syfte att varna, om möjligt släcka eller begränsa en brand och när räddningstjänsten anländer möter upp ger en information om vad som hänt och vad som gjorts. Det kan få en direkt avgörande effekt på olyckans omfattning.

Kommunen behöver se över vilka utbildningar som skall genomföras, vilka som skall prioriteras och vilken aktör som skall genomföra vilken utbildning samt bereda resurser. Formerna för att sprida information behöver också bli än mer digitaliserat med webbaserade utbildningar, sprida information via sociala medel etc.

Räddningstjänsten behöver också sprida en bredd av olycksförebyggande information vilket kan göras i en rad olika former och forum. På hemsidor, via sociala medier, vid tillsyner, riktade informationsinsatser och där med flera andra forum och former. Då den vanligaste kategorin för brand i byggnad är brand i bostadsmiljön är det också av stor vikt att fastighetsägare och bostadsbolagen bidrar till att sprida information om brandskydd i boende miljö.

8. Räddningstjänstförmåga

Kapitlet beskriver hur räddningstjänsten Sala-Hebys operativa förmåga för räddningstjänst ser ut. Beskrivningen omfattas av vilken operativ förmåga som finns och vad den är tänkt att ha för funktion och vara rustad för.

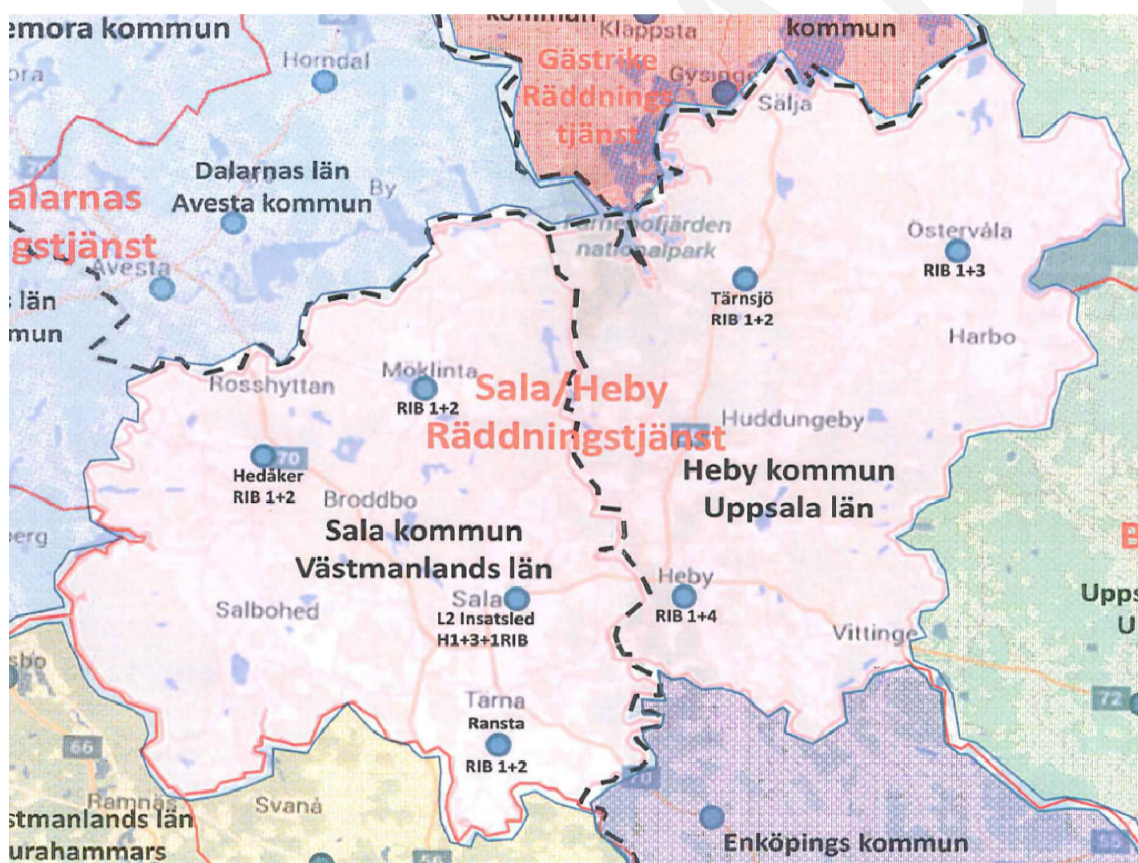
Lagen om skydd mot olyckor anger att såväl individ som verksamhet har ett eget ansvar för att förebygga uppkomst av bränder och konsekvenserna av bränder. Lagen gör också lika tydligt att individ/verksamhet utifrån förmåga och förutsättningar skall kunna genomföra en insats vid händelse av brand. Möjligheten till att kunna agera vid brand skiljer sig från fall till fall beroende på brandens omfattning och komplexitet men också utifrån organisation och verktyg för att kunna genomföra en insats. Den stora skillnaden för en brands utveckling eller konsekvenserna av en brand påverkas myc-

ket av en snabb upptäckt och där den drabbade eller någon i direkt anslutning till branden kan göra en tidig insats. Det kan vara allt från att släcka branden helt till att begränsa eller fördröja en skadeutbredning tills dess att fler hjälps resurser kan vara på plats och bistå.

Precis som när räddningstjänsten informerar om brand med budskapet om tidig upptäckt och snabb åtgärd så måste räddningstjänstens operativa arbete också ha den parametern som en utgångspunkt. Att snabbt få någon resurs på plats som kan stoppa alternativt fördröja ett skadeförlopp för att sedan bygga på med resurser och resurs sätta utifrån den inträffade händelsens behov.

Händelsens lokalisering har givet en betydelse för hur snabbt man kan få resurser på plats men därav vikten av att dimensionera räddningstjänsten för att snabbt kunna ha någon form av skadeavhjälpan- de resurs på plats. Idag finns det många verktyg att tillgå både i form av hur styrkor organiseras till vilket utrustning och teknik som används.

Mer komplexa och omfattande händelser kan komma att kräva mycket resurser, resurser över tid och special resurser. För att kunna uppnå det krävs en samverkan med andra räddningstjänster och aktörer.



Figur 7 är en förteckning över hur Räddningstjänsten Sala-Hebys brandstationer är lokaliserade. Blå färg utgör station med heltidsbemanning och gul färg är RIB stationer

Räddningstjänsten Sala-Heby utgörs idag av 7 brandstationer där stationen i Sala har en heltidsbemanning dygnet runt årets alla dagar. Det finns även en bemanning om RIB-personal (räddningspersonal i beredskap) som utgår från Sala stationen. Övriga stationer är RIB-stationer där individerna har beredskap och kommer in vid händelse av larm. Responstid varierar från 90 sekunder upp till 5-8 minuter beroende om det är heltid eller RIB-bemanning men också utifrån stationens lokalisering.

8.1 Resurser i den egna verksamheten

Räddningstjänsten behöver vara rustad för att dygnet runt och årets alla dagar kunna respondera med räddningsstyrkor den egna verksamheten för att kunna hantera inträffade händelser. Inom de båda kommunerna finns det 7 brandstationer att tillgå med heltidsbemanning på Sala stationen där även en L2-funktion utgår ifrån medan resterande stationer har en bemanning som utgörs av RIB-personal. Anspänningstiden för heltidspersonalen på Sala brandstation inkluderat L2-funktionen är 90 sekunder medan resterande stationer har anspänningstider på mellan 5-8 minuter. Anspänningstiden för RIB-stationerna styra dels av dess belägenhet men också av möjligheten att bemanna utifrån hur individerna som bemannar bor och arbetar i förhållande till stationernas lokalisering.

Hur stationerna är belägna går långt tillbaka i tiden då många av tätorterna kring Sala och Heby hade större industrier och företagsetableringar som gjorde att då gällande lagstiftning och den riskbild som förelåg gjorde att stationerna fick sin nuvarande placering och bemanning. Det fanns även många lantbrukare och skogsbrukare som var delaktiga i räddningstjänstens organisation. Idag står räddningstjänsten inför ett läge där många av industrierna samt de större företagsetableringarna inte finns kvar vilket påverkar såväl riskbilden inom tätorten som möjligheten att bemanna upp räddningstjänstens styrkor.

Station	Bemanning	Kategori	Beredskap
Heby	1 styrkeledare 4 brandmän	RIB	5 minuter**
Hedåker	1 arbetsledare* 1 brandman	RIB	8 minuter
Möklinta	1 arbetsledare* 2 brandmän		
Ransta	1 arbetsledare * 2 brandmän Månd-fred 06-18 0+1	RIB	5 minuter
Sala (Heltid)	1 insatsledare 1 styrkeledare 3 brandmän	Heltid	90 sekunder
Sala (RIB)	1 brandman	RIB	5 minuter
Tärnsjö	1 arbetsledare* 2 brandmän	RIB	5 minuter
Östervåla	1 styrkeledare 3 brandmän	RIB	5 minuter

Tabell 3 visar en bild över vilken ambition som finns i organisationen avseende bemanning och anspänningstid fördelat över brandstationerna i Räddningstjänsten Sala-Heby. *Kan också bemannas av enbart brandmän, (0+2, 0+3) **Första insatsperson bemannas av 1 individ, företrädesvis styrkeledaren.

Det är idag en stor utmaning för räddningstjänsten att få in individer som kan bemanna RIB-styrkorna. Det gör i sin tur att numerären kan se olika ut över dygnets timmar då många idag dagtid pendlar till andra ställen för att arbeta. Numerären har utifrån riskbild och förutsättningar under senare år reducerats och omfördelats vilket även kommer ske i än större utsträckning framledes.

Räddningsstyrkorna är idag i många fall uppbyggda på att man skall ta sig till en brandstation för att bemanna upp ett fordon för att sedan bege sig till en inträffad händelse. Det finns inom verksamheten exempel där man frångått den principen med till exempel FIP-enheter (första insatsperson) vilket slagit mycket väl ut och är något som verksamheten kommer bygga vidare på och utveckla än

mer. Målet är att ha en optimal resurstillgång i den egna verksamheten med utgångspunkt i riskbild, insatsfrekvens, körtider och lokala förhållanden.

För de vardagliga olyckorna finns förmåga att hantera det inom verksamheten med egna resurser där man utgår från att en eller fler styrkor initialt inleder och sedan bygger på med styrkor. Denna process kan ske relativt omgående. Vid lite mer komplexa eller större händelser och händelser som förväntas pågå över tid blir det en större utmaning att resurs sätta det med egna resurser varför samverkan med andra räddningstjänster och brandförsvaret är direkt avgörande. Räddningstjänsten Sala-Heby gör detta genom att vara en del i RC Mitt och även genom samverkan med andra angränsande räddningstjänster.

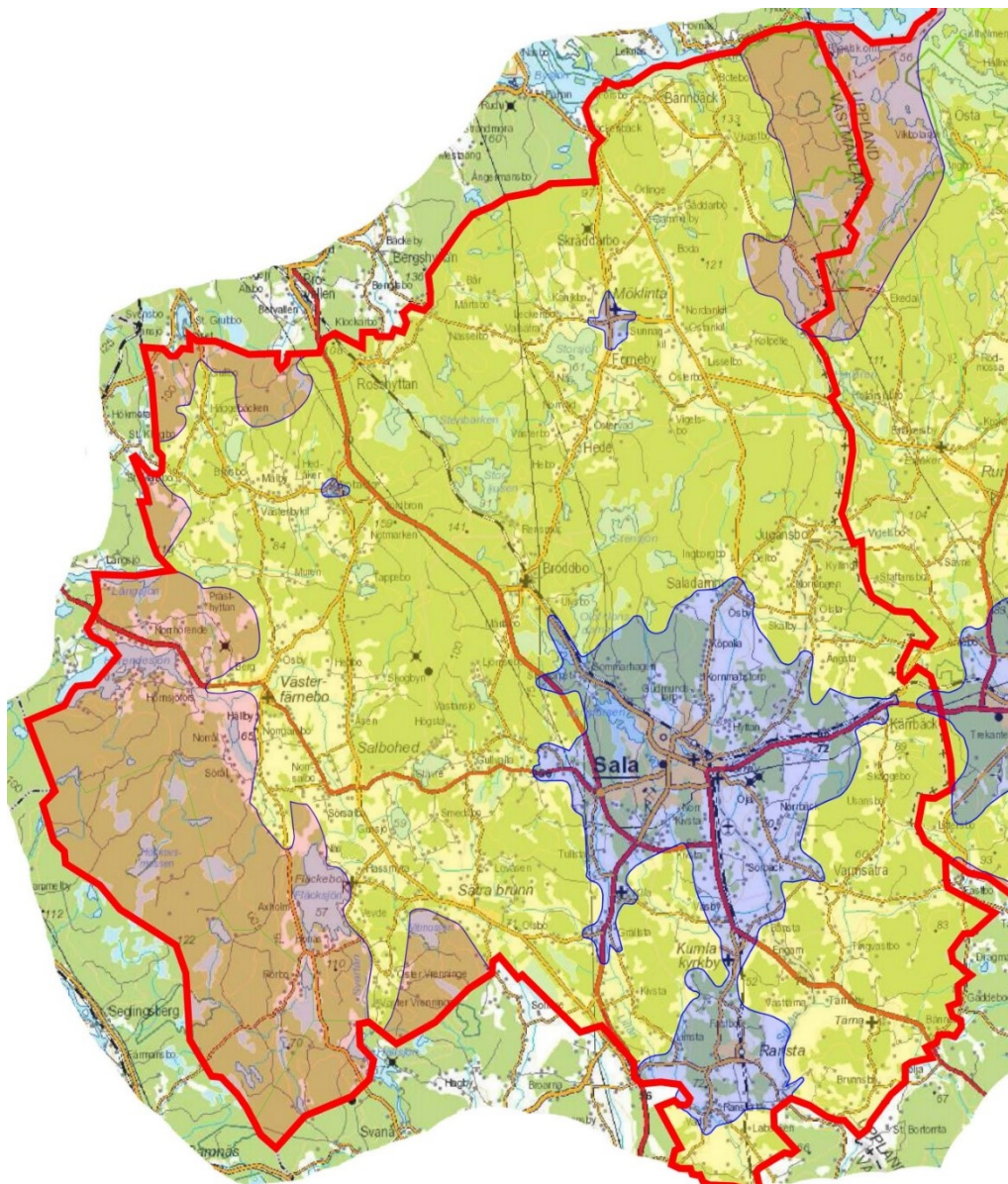
Varje station har tillgång till en släckbil och ett mindre fordon som komplement för att dels få med personal men också för att kunna nyttja vid exempelvis IVPA-uppdrag (i väntan på ambulans) för att snabbt kunna vara på plats och påbörja en insats. På några av RIB-stationerna finns också strategiskt placerade vattenresurser i form av tankbilar. På Sala och Heby stationer utgörs de av lastväxlare. Salastationen med heltids- och deltidsbemanning är organisationens resursstation och där finns även ett höjdfordon, terrängfordon samt extra släckbil. Alla släckbilar är inte fullt utrustade för att kunna genomföra till exempel en losstagning själva utan det bygger på att flera stationer larmas till platsen för att gemensamt genomföra en insats.

Båtar finns utplacerade ur ett strategiskt perspektiv på några av verksamhetens stationer för att kunna genomföra insatser på Dalälven eller i någon sjö.

Bortsett från den förmåga som verksamheten har att hantera vardagsolyckor så finns en specialkompetens som utgörs av en skytteverksamhet vilken består i beskjutning av gasflaskor som är brandpåverkade, denna resurs är en del i regionens förmåga för skytte.

Organisationen har en övningsanläggning belägen i Sala tätort där man har möjlighet att öva för att upprätthålla en hög nivå på den operativa uttryckande verksamheten.

8.1.1 Insatstider inom kommunerna

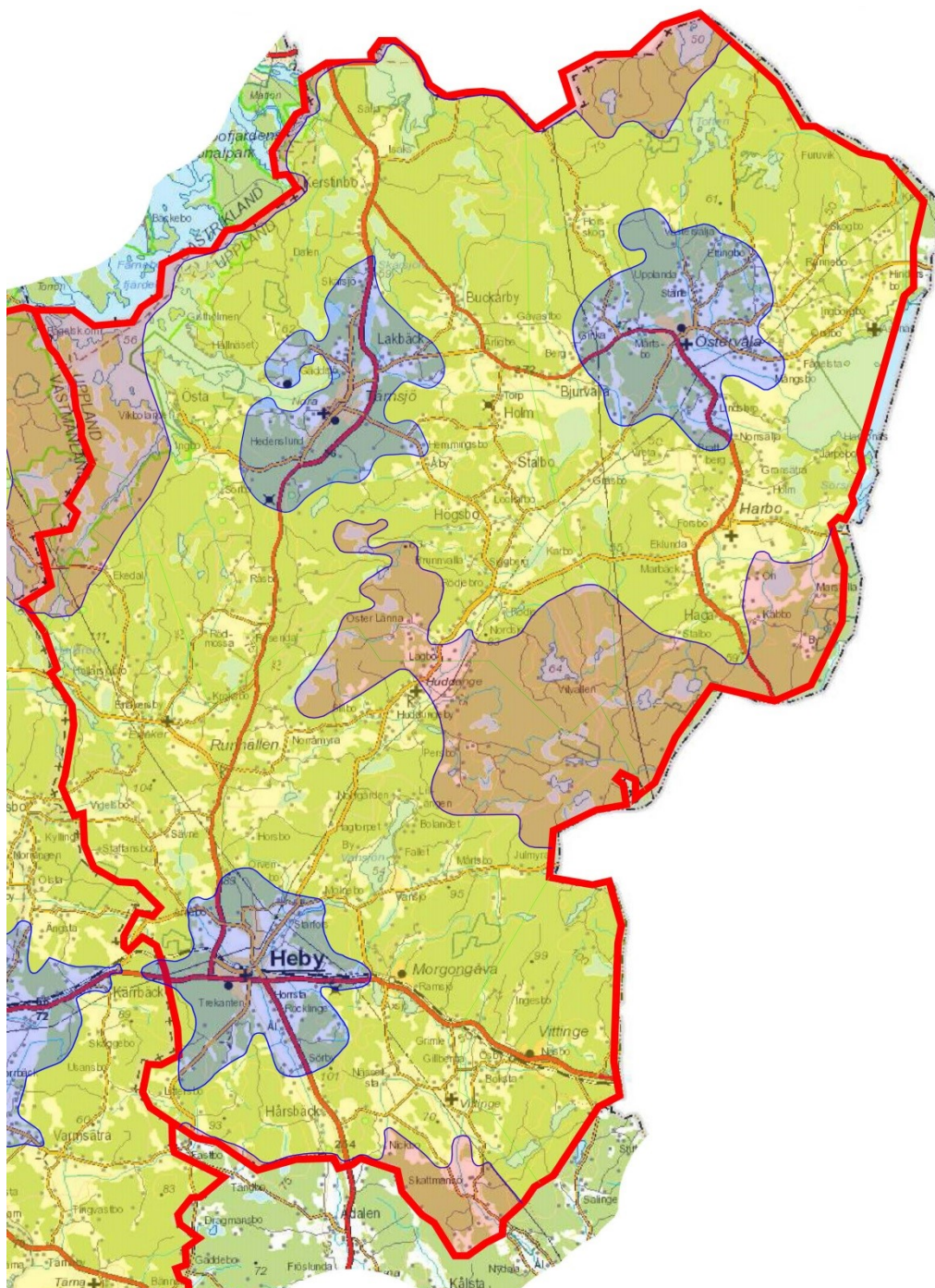


Figur 8 visar zonindelning för insatstider i Sala kommun.

Blå zon: inom 10 minuter kommer en första resurs att kunna vara på plats för en skadeavhjälpande insats.

Gul zon: inom 20 minuter kommer en resurs från räddningstjänsten att kunna vara på plats och påbörja en skadeavhjälpande insats.

Röd zon: inom 30 minuter kommer en resurs från räddningstjänsten att kunna vara på plats för att påbörja en skadeavhjälpande insats.



Figur 9 visar zonindelning för insattider i Heby kommun.

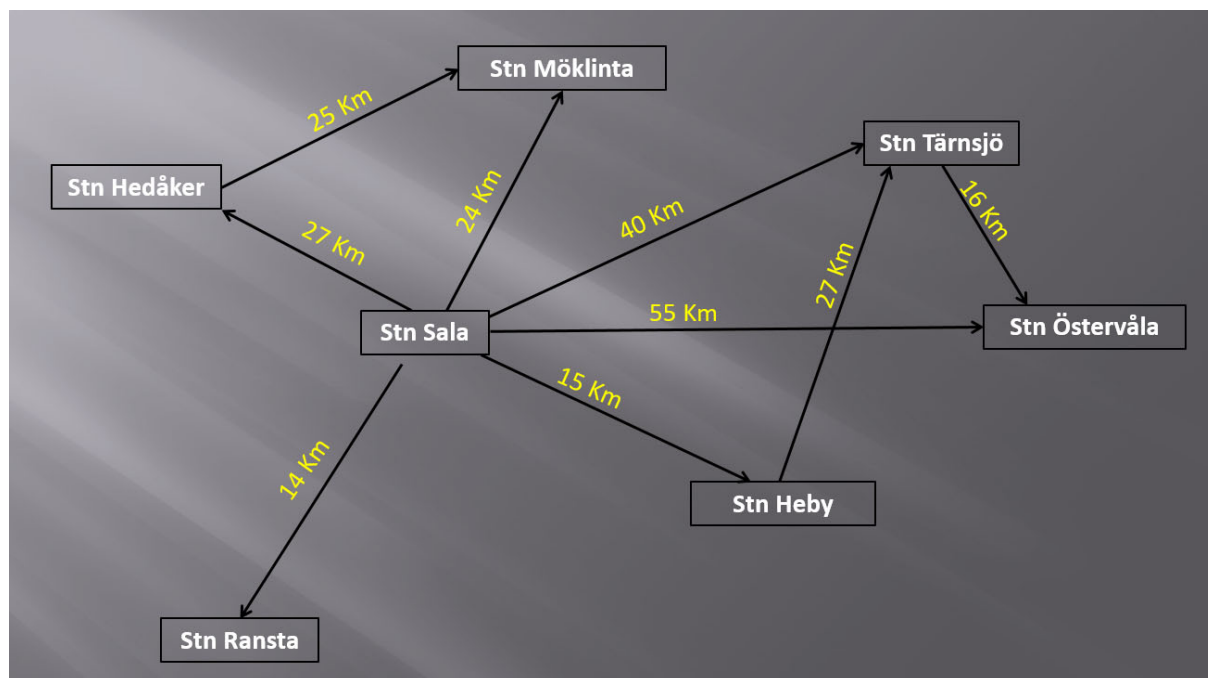
Blå zon: inom 10 minuter kommer en första resurs att kunna vara på plats för en skadeavhjälpande insats.

Gul zon: inom 20 minuter kommer en resurs från räddningstjänsten att kunna vara på plats och påbörja en skadeavhjälpande insats.

Röd zon: inom 30 minuter kommer en resurs från räddningstjänsten att kunna vara på plats för att påbörja en skadeavhjälpande insats.

Beroende av var i området händelsen inträffat så varierar det i vilken resurs som är först på plats, det beror på vilken station som är närmast belägen. Det kan vara allt från en styrka om 1+4 till en FIP-en-

het som är först på plats. I dagsläget finns en FIP-funktion i Heby som bemannas av tjänstgörande be-fäl för Heby styrkan. Funktionen utgörs av en liten bil med viss utrustning för att kunna göra en första insats vid brand, trafikolycka eller andra typer av händelser. FIP är en funktion som slagit mycket väl ut där man snabbt kunnat få en resurs på plats som i vissa fall kan vara rent avgörande för att rädda eller skydda såväl liv som egendom och miljö.



Figur 10 visar en bild över körsträckor mellan brandstationerna i Sala och Heby

Station	Heby	Hedåker	Möklinta	Ransta	Sala	Tärnsjö	Östervåla
Heby	X	36 min	43 min	27 min	14 min	31 min	43 min
Hedåker	36 min	X	23 min	31 min	23 min	53 min	64 min
Möklinta	43 min	23 min	X	35 min	24 min	32 min	45 min
Ransta	27 min	31 min	35 min	X	18 min	45 min	56 min
Sala	14 min	23 min	24 min	18 min	X	34 min	46 min
Tärnsjö	31 min	53 min	32 min	45 min	34 min	X	16 min
Östervåla	43 min	64 min	45 min	56 min	46 min	16 min	X

Tabell 4 visar körtider mellan stationer i Sala och Heby.

8.1.2 Samverkan med andra kommuner avseende insatstider

Inom några av ytterkanterna av räddningstjänsten Sala-Hebys område finns så kallade avtalsområden. Det är områden där man har avtal med en räddningstjänst från en angränsande kommun som åker som första primära styrka inom det avtalade området. Idag råder också generellt en gränslös samverkan med fler angränsande kommuner vilket gör att respektive räddningscentraler kan larma ut den enhet som är närmast belägen händelsen.

8.1.3 Brandvattenförsörjning

Varje kommun ansvarar var för sig för att det finns tillgång på släckvatten och att tillgången är tillräcklig för att kunna försörja en insats. Tillgången på släckvatten sker vanligtvis via brandpostsystem som kan vara av två typer, konventionellt system eller alternativt system. Det alternativa kompletteras för att kunna försörja en insats utifrån de krav som föreligger. Komplementet sker främst i form av tankbilar som räddningstjänsten förfogar över. Utöver brandpostsystemen finns branddammar, vattendrag och sjöar som på vissa platser kan utgöra en källa av tillgång på släckvatten.

8.1.4 Överlåta åt annan att vidta inledande åtgärder

Idag tillåter Lagen om skydd mot olyckor en räddningstjänst att överlåta åt annan aktör att vidta inledande begränsande åtgärder vid en räddningsinsats. Denna möjlighet innebär att räddningstjänsten kan träffa avtal med en aktör om att vidta dessa inledande åtgärder. Aktörer som skulle kunna vara aktuella är till exempel väktarbolag, civila insatspersoner, eller andra verksamheter. I dagsläget har räddningstjänsten Sala-Heby inga avtal med någon aktör om att vidta inledande begränsande åtgärder men det finns absolut anledning att se över det alternativet framledes.

8.1.5 Samverkan med andra aktörer

För att kunna genomföra effektiva skadeavhjälpanse insatser mot både människa, egendom och miljö dessutom med en redundans är det absolut nödvändigt att samverka med andra aktörer. Räddningstjänsten Sala-Heby är en del av RC Mitt där samverkan sker om larm och ledning men även att gränslöst mellan räddningstjänsterna som ingår i RC Mitt skicka resurser vid behov.

Organisationen har även avtal med angränsande räddningstjänster, som inte ingår i RC Mitt, samarbete om att hjälpa varandra med resurser vid behov.

Frånsett samarbetet med andra räddningstjänster så samverkar räddningstjänsten Sala-Heby med många andra aktörer både inom kommunen men även med myndigheter och andra verksamheter. Exempel på andra verksamheter är polis, sjukvård, regioner och försvarsmakten. För att arbetet på en skadeplats skall fungera behövs i de flesta fall en samverkan mellan polis, sjukvård och räddningstjänst.

Andra forum där samverkan sker är exempelvis med kommunens miljöenhet där någon form av händelse som påverkat miljön skett eller risk för påverkan på miljön föreligger. Ett annat exempel är avtal med Svensk restvärdesräddning AB där räddningstjänsten kan utföra restvärdesräddande uppgifter i samband med brand- och saneringsuppdrag vid trafikolyckor.

Samverkan sker också med frivilligorganisationer som Lantbrukarnas riksförbund (LRF) och Frivilliga Resursgruppen där det finns möjlighet för räddningstjänsten att få stöd med personal och andra resurser vid större händelser som är resurskrävande och varar över tid exempelvis vid omfattande skogsbränder.

8.1.6 Övergripande ledning

RC Mitt bedriver, dygnet runt och året om, övergripande ledning för de 25 kommuner som tillsammans ingår i de sju räddningstjänster som är anslutna. Den övergripande ledningen bedrivs utifrån en helhetssyn för räddningstjänstverksamheten inom dessa kommuner. Genom RC Mitt kan räddningstjänsten Sala-Heby anpassa ledning och användning av räddningsresurser utifrån aktuell riskbild och pågående räddningsinsatser.

Den övergripande ledningen bedriver hela tiden omvärldsbevakning för att kunna upptäcka händelser och skeenden som kan föranleda att man behöver anpassa beredskapen. Det kan till exempel vara hög brandrisk i skog och mark, stora demonstrationer, social oro eller andra händelser i samhället som kan öka risken för olyckor eller påverka framkomligheten för räddningsresurser. Beredskapen

anpassas normalt genom strategiska förflyttningar av olika resurser eller genom att systemet förstärks med ytterligare resurser.

I den övergripande ledningen verkar ledningsnivåerna vakthavande befäl (L4) och vakthavande räddningschef (L5), samt ledningsbefäl och ledningsoperatörer, som alltid finns i tjänst dygnet runt, året om. Vakthavande räddningschef är ledningssystemets högsta beslutsfattare och verkar på uppdrag av räddningscheferna inom räddningsregionen. Vakthavande räddningschef finns i beredskap, förväntas kunna verka direkt på distans och ska kunna inställa sig på RC Mitt inom en timme från att funktionen aktiverats. Övriga funktioner är fysiskt på plats i RC Mitt där vakthavande befäl ansvarar för den dagliga driften avseende omvärldsbevakning, beredskap och hantering av pågående insatser. Ledningsbefälet leder operatörernas arbete i centralen i tätt samarbete med vakthavande befäl.

RC Mitt tar emot medlysningar från samtal till SOS Alarm och bedömer om det finns behov av insats från räddningstjänsten. Larmoperatörerna deltar vid behov i samtalen och kan ställa kompletterande frågor. Om det finns ett konstaterat behov, eller om misstanke om behov inte kan undanröjas, larmas resurser enligt framtagna larmplaner. Den övergripande ledningen kan göra avsteg från larmplanerna, både beträffande fler och färre larmade resurser, för att anpassa resurserna utifrån behovet vid den enskilda händelsen och utifrån det aktuella beredskapsläget.

Ledning av räddningsinsatser påbörjas direkt när räddningscentralen kopplas in i samtalet och börjar göra en bedömning av vad som har inträffat. Övergripande ledning fattar beslut om avsikt och ram för insatsen samt gör prioriteringar gentemot andra pågående insatser och beredskapsläget. Den övergripande ledningen kan fatta beslut om att omfördela resurser utifrån behovet vid den enskilda händelsen och utifrån det aktuella beredskapsläget. Det kan till exempel handla om att prioritera om en specialfunktion som räddningsdykare, tak- och sprängning eller kemresurs. Vid behov initierar den övergripande ledningen samverkan med andra aktörer och säkerställer information till allmänheten om till exempel risker i samband med insatser.

8.1.7 Ledning av enskilda insatser

Med ledning av enskild händelse menas ledning och samordning av en räddningsinsats. Möjligheten till ledning av räddningsinsats ser lite olika ut i Sala-Hebys styrkor. Grundambitionen är att varje styrka minst skall ha en arbetsledande funktion. På stationerna Hedåker, Möklinta, Ransta och Tärnsjö är ambitionen att det skall finnas en arbetsledande funktion dock utan räddningsledardelegation. På stationerna Heby och Östervåla är ambitionen en ledningsfunktion med L1 nivå och på Sala brandstation som är den station i organisationen som har heltidsbemanning är utgångspunkten en L1 nivå på ledningsfunktionen. Från Sala brandstation utgår även en insatsledare med L2 funktion.

Figur över ledningsnivåer som normalt verkar på skadeplats:



En arbetsledande funktion eller en L1 funktion skall kunna leda en insats av mindre karaktär som inte kräver flertalet styrkor som behöver samordnas. På flertalet av RIB-stationerna där ambitionen är en arbetsledande ledningsfunktion larmas L2-funktionen med på de larmen som en stöttande ledningsfunktion eller där så behov föreligger verkar som räddningsledare. Vid de insatser som kräver en ledningsnivå 3 så finns den funktionen inte i den egna verksamheten idag men genom att räddningstjänsten Sala-Heby är en del i RC Mitt så kommer den funktion från en närliggande organisation. Stöd med L2-funktion kan även det komma som en resurs från annan samverkande räddningstjänst vid flera samtidiga händelser eller där ledningsresursen från den samverkande organisation är den resurs som kan vara snabbast på plats.

Sala-Hebys geografiska utformning gör att insatsledaren i Sala kan ha upp till 40 minuters körtid till en insats i områdets ytterkanter. Insatsledaren påbörjar sitt arbete redan under framkörning men då denne samtidigt skall framföra ledningsfordonet blir ledningsförmågan delvis begränsad. Men med stöd från arbetsledande funktion på plats och stöd från RC Mitt med ledningsoperatör, ledningsbefäl och vakthavande befäl så är det inget som kommer påverka insatsens ledningsförmåga.

8.1.8 Samtidiga insatser och insatser av större omfattning

Två kategorier av insatser som kan ställa en räddningstjänst på prov är då flera insatser inträffar samtidigt då det kan bli begränsad tillgång på resurser med den följd att det kan bli längre insatstider och att val av inriktning och metod kan påverkas. Insatser av större omfattning och som dessutom tenderar att pågå över tid kräver mycket resurser och en redundans i tillgång på resurser. För den enskilda räddningstjänsten blir det sannolikt en omöjlig uppgift att hantera enbart inom den egna organisationen. Samtidiga insatser och insatser av större omfattning ställer också krav på ledningsförmåga för en räddningstjänst. En förmåga att leda flera insatser samtidigt är då oftast behovet för den direkta insatsledningen vid flera samtidiga insatser en L1-funktion. Flera samtidiga insatser ställer också krav att se över beredskapen i övrigt för hela området vilket idag för Sala-Hebys del ombesörjs av RC Mitt.

Större och komplexa insatser ställer högre krav på ledningsförmåga och samordning av ledning. Det kommer då att behövas fler ledningsnivåer ute på skadeplats. Normalt sett är det L1-L3 som verkar ute på skadeplats med L4-L5-nivå inne på räddningscentralen. Insatser av denna karaktär ställer också krav att ha en uthållighet av ledningsförmåga över tid.

Ett gott exempel på den typen av insatser är skogsbränderna som härjade i området 2014 och 2018.

Genom att vara en del i RC Mitt och genom samverkansavtal med angränsande räddningstjänster så kan förmågan till att hantera ledning av insatser så väl små som omfattande betraktas som mycket god.

8.1.9 Varning och information till allmänheten

Information om räddningstjänsten finner man på respektive kommuns hemsida. På hemsidan finns både handlingsprogram som är det dokument som bäst beskriver räddningstjänsten Sala-Hebys verksamhet. Man finner även information om hur man söker tillstånd som räddningstjänsten hanterar för t.ex. brandfarlig och explosiv vara, information om brandskydd, kontaktuppgifter med mer. Det går också att kontakta räddningstjänsten för att ställa frågor eller få information antingen via e-post eller via telefon.

Räddningstjänsten har möjlighet att då behov föreligger skicka ut ett viktigt meddelande till allmänheten ett så kallat VMA. Andra vägar där räddningstjänsten har möjlighet att sprida information är genom radio. Sociala medier och likande plattformar är också kanaler där information kan spridas.

8.1.10 Räddningstjänst under höjd beredskap

Vi lever i en tid där riskbilden ständigt förändras och totalförsvaret blir mer och mer betydande. Räddningstjänsten är idag och kommer fortsatt att vara, om i än större utsträckning, en mycket viktig aktör i totalförsvaret. Räddningstjänsten ställs inför många delar att hantera som olyckor, kriser, höjd beredskap och samhällsstörningar. Det kan handla om allt från ett väpnat angrepp till att hantera en cyberattack som slår ut många samhällsviktiga funktioner och sprider desinformation eller att strömmen slås ut. Oaktat vad det är man kan förväntas att ställas inför så är god planering, förberedelse och redundans tre nyckelord. Att planera inför något sådant eller flera samtidiga scenarion är inget

räddningstjänsten själv kan hantera utan något som måste planeras i samverkan med kommunerna men också med andra myndigheter och aktörer.

Under höjd beredskap skall räddningstjänsten vara en del i att verka för befolkningskydd. Räddningstjänsten och kommunen måste ha en dialog och gemensamt komma fram till var gränsdragningarna går för vad räddningstjänsten förväntas bidra med i fråga om förmåga vid kriser, höjd beredskap och befolkningskydd.

Vid höjd beredskap skall räddningstjänsten förutom att uppfylla sina åtaganden enligt Lagen om skydd mot olyckor kunna ansvara för

- Upptäckt, utmärkning och röjning av farliga områden
- Indikering, sanering och andra åtgärder för skydd mot kärnvapen och andra kemiska stridsmedel
- Delta i åtgärder och första hjälp åt och transportera skadade samt för befolkningskydd.

Räddningstjänsten Sala-Heby skall arbeta utifrån de nationella mål som finns för att utveckla och anpassa verksamheten till att vara en del i och svara upp till den roll som räddningstjänsten förväntas ha i ett civilt förvar. Sådana uppgifter kan vara krigsplacering, utbildning etc. Ambitionen är att tillsammans med andra kommunala funktioner utveckla detta arbete under 2022 och framåt.

8.2 Förmåga per olyckstyp

I kapitlet kommer beskrivas vilka förmågor räddningstjänsten Sala-Heby har att genomföra skadeavhjälpande insatser per olyckstyp. Hur förmåga ser ut skiljer sig från station till station. Dels baseras förmågorna på vad en enskild resurs/station på egen hand kan genomföra och dels beskrivs förmåga i samverkan mellan resurser och stationer internt i verksamheten. Förmågan kan också bygga på att samverka med andra räddningstjänster och aktörer sker. I vissa fall sker samverkan för att bygga upp förmågan där organisationen själva kan påbörja en insats i syfte att fördröja eller begränsa en skadeutbredning till dess att fler resurser kommer och stärker upp och/eller kompletterar förmågan.

Förmågorna som redovisas i detta kapitel utgår dels från de förmågor som MSB föreskriver att ett handlingsprogram skall innefattas av men också olyckskategorier som bedöms relevanta utifrån riskbild, frekvens eller annan parameter som gör olyckstypen relevant att nämna.

Utgångspunkten är att varje station skall kunna påbörja någon form av skadeavhjälpande insats för de som i dagligt tal benämns "vardagsolyckor". Utifrån stationens bemanning, resurser i form av fordon och utrustning samt kunskap styr vilken förmåga stationen har att hantera de olika typerna av insatser dem kan ställas inför. Förmågorna utgår ifrån att snabbt få någon på plats för att förändra skadeförloppet i en positiv riktning, det kan i sin tur handla om allt ifrån att fördröja, begränsa eller slutligen kunna avbryta pågående skadeförlopp fullt ut.

8.2.1 Brand i byggnad

Förmågan för brand i byggnad kan handla om allt ifrån att genomföra livräddning, begränsa brand till starföremål, startcell eller den byggnad branden uppkommit i. Typer av byggnader kan vara allt ifrån enskilda villor till flerbostadshus, industrier, publika lokaler och enskilda mindre byggnader. Vilken förmåga organisationen har som helhet eller per station styrs av brandens omfattning, lokalisering och tidpunkt.

Idag har räddningstjänsten tillgång till många olika typer av tekniker och en bred palett av verktyg för att hantera brand i byggnad. Verktyg som skärmsläckare, CAFS (compressed air foam system), pulverlans etc. gör att traditionella metoder för att hantera brand i byggnad utvecklats. Oaktat situation så

är det av största vikt att hela tiden arbeta med val av taktik och metod för att nå bästa möjliga effekt och resultat.

De förmågor räddningstjänsten har att genomföra mot brand i byggnad är

- Livräddning
- Förhindra spridning av brand
- Fördröja brandens skadeförlopp
- Släcka brand
- Begränsa skador till följd av brand, exempelvis förhindra rökspridning
- Rädda egendom
- Förhindra skador på miljön.

Stationerna i räddningstjänsten Sala-Heby har förmågan att

- Samtliga stationer har någon form av förmåga för att genomföra utvärdig släckning
- Samtliga stationer påbörja en skadebegränsande släckinsats
- Samtliga stationer har förmågan att påbörja fördröjande släckinsats.
- Förmåga att genomföra livräddning och invändig släckning genom rökdykning finns på Sala, Heby och Östervåla brandstationer.
- Samtliga stationer kan genomföra en utvärdig livräddning via bärbar stege.
- Höjdfordon finns på Sala brandstation och fungerar som resursfordon för hela verksamheten.
- Samtliga stationer kan påbörja att genomföra restvärdesräddning.

För att få en god effekt och fullt ut kunna uppnå många av de förmågor som nämns i stycket ovan så bygger det på en samverkan mellan två eller flera stationer. I många fall kan en station påbörja en insats för att när mer resurser anländer kunna växla upp, byta åtgärd eller kombinera åtgärder i skadeavhjälpande syfte.

Vid brand i byggnad gör styrkornas numerär att en station inte kan genomföra invändig och utvärdig livräddning samtidigt utan först måste förstärkande styrkor ansluta.

8.2.2 Brand i skog och mark

Inom räddningstjänsten Sala-Hebys område finns stora skogs- och markarealer vilket gör att mark och skogsbränder är relativt vanligt förekommande i området. Brändernas omfattning är av varierande karaktär men företrädesvis av mindre omfattning. Förmågan att hantera mark och skogsbränder bygger dels på tillgång till egna resurser, dels genom samverkan med andra räddningstjänster men också genom samverkan med civila resurser som skogsbrandvårn, frivillig grupp och LRF. En resurs som idag finns tillgänglig är även flygunderstödjande resurser som tillhandhålls via MSB. Det är både i form av skopande flygplan samt helikopter med möjlighet att transportera och släppa vatten på brandområden.

Vid denna typ av bränder kan flera olika scenarion vara möjliga vilket också styr hur en insats skall startas upp och genomföras. Möjligheten att tidigt slå ner branden och stoppa spridning, en fördröjande insats som gör att spridning eller hastighet av spridning kan genomföras till dess att mer resurser finns på plats till att bygga upp en omfattande insats som kräver mycket resurser och det över tid.

De förmågor som räddningstjänsten Sala Heby har vid brand i skog och mark är,

- Som organisation genomföra brandriskprognos
- Genomföra släckinsatser
- Varje station kan genomföra begränsade egna släckinsatser

- Transport av släckvatten
- Vattenförsörjning via motorsprutor
- Varje station har tillgång till skogbrandsläp lastat med släckutrustning
- Tillgång till personella och materiella resurser via skogsbrandvårn och frivilligorganisationer.

Resurs/Station	Heby	Hedåker	Möklinta	Ransta	Sala	Tärnsjö	Östervåla
Släckbil	3 m ³	6 m ³	6 m ³		3 m ³	3 m ³	3 m ³
Tankbil	9 m ³	-	-	-	9 m ³	-	7 m ³
Terrängfordon	-	-	-	-	1 m ³	-	-
Terränghjuling	Ja	-	-	-	Ja	-	Ja
Skogsbrandsläp	Ja	Ja	Ja	Ja	Ja	Ja	Ja
2 extra tankflak	9 m ³	-	-	-	9 m ³	-	-
Reservsläckbil	-	-	-	-	3 m ³	-	-

Tabell 5 visar tillgång på resurser för skogsbrandsläckning.

Var resurserna finns placerade är något som kan komma att förändras över tid för att organisationen skall vara så optimerad som möjligt i sin resurshantering.

Förutom egna resurser och tillgång på resurser genom samverkan med andra räddningstjänster och MSB finns tillgång på civila resurser som LRF. LRF består av lantbrukare som kan tillhandahålla skogsmaskiner, vattenresurser och personella resurser.

8.2.3 Övrig brand

Under kategorin övrig brand faller soteld, brand i fordon, brand i återvinningsstation. Soteld är under den kallare delen av året relativt vanligt förekommande då det finns en kultur att i hushållen elda som del eller huvudvärmekälla.

Brand i fordon utgörs företrädesvis av bränder i personbilar men då det finns en del jordbruk i de båda kommunerna förekommer även brand i jordbruksmaskiner och andra arbetsfordon. Beroende av omfattning på brand så skall i grunden samtliga stationer med viss begränsning för Ransta stationen kunna hantera en fordonsbrand med den mängd släckmedel och personella resurser som stationerna har att tillgå som egen resurs.

Soteld har varje station utrustning för och förmåga att hantera. Vid samtliga soteldslarm dras även höjd enhet från Sala för att kunna användas som arbetsplattform som en åtgärd för säker arbetsmiljö.

8.2.4 Trafikolycka

Trafikolyckor är den olyckskategori som tillsammans med IVPA är den vanligast förekommande för samtliga stationer i räddningstjänsten Sala-Heby. Samtliga stationer skall kunna göra en första insats vid en trafikolycka genom att bedöma olyckan, göra en riskbedömning, genomföra första hjälpen åtgärder, säkra mot brand samt restvärdesåtgärder. Beroende av olyckans lokalisering och omfattning så larmas en eller flera stationer. Samtliga stationer är inte dimensionerade för att på egen hand kunna genomföra en losstagnation utan fler styrkor kan behöva samverka.

Åtgärder som organisationen kan hantera vid trafikolyckor med fordon

- Bedöma olycka och hjälpbehov
- Göra en riskbedömning för drabbade och egen personal
- Ledning och samordning
- Säkra upp olycksplatsen

- Säkra mot uppkomst eller spridning av brand
- Genomföra förstahjälpen-åtgärder
- Genomföra losstagnning på personbil
- Genomföra losstagnning på tungtrafik och andra arbetsfordon
- Restvärdesräddande åtgärder
- Förhindra eller begränsa skador på miljön
- Motverka eller lindra störningar på samhällsfunktioner.

8.2.5 Olyckor med spårbunden trafik

Då det passerar mycket såväl persontransport som godståg genom området så finns en risk för att en olycka med spårbunden trafik inträffar. Varje station skall ha förmågan att göra en bedömning av olyckan och kunna påbörja en insats för att rädda liv eller miljö. Men i det fall olyckan kräver räddningsfrånkoppling och skyddsjordning måste Salas styrka larmas då det är den station i verksamheten som har utrustning för skyddsjordning.

Åtgärder som organisationen kan hantera vid olyckor med spårbunden trafik

- Bedöma olyckan och göra en riskbedömning för drabbade och egen personal
- Ledning och samordning
- Genomföra skyddsjordning
- Avspärrning
- Genomföra förstahjälpen åtgärder
- Genomföra losstagnning av fastklämd person
- Genomföra restvärdesåtgärder.

8.2.6 Olyckor med farliga ämnen

Olyckor med farliga ämnen kan förekomma som enskilda olyckor eller exempelvis i samband med trafikolyckor. Varje station har förmågan att genomföra en första bedömning av olyckan. De stationer som har kemdykare är Sala och Heby stationerna.

Åtgärder som organisationen kan hantera vid olyckor med farliga ämnen

- Genomföra en bedömning av olyckan
- Genomföra en riskbedömning för drabbade och egen personal
- Avspärrning
- Ledning och samordning
- Identifiera och Indikera ämnen
- Genomföra en livräddande åtgärd
- Utrymning eller inrymning
- Genomföra en kemdykning
- Tätning av läckage
- Restvärderäddande åtgärder på egendom och miljö.

För en mer omfattande insats finns tillgång till resurser genom avtal med RC mitt och avtal med angränsande räddningstjänster samt tillgång till nationell kemresurs som ombesörjs av MSB.

Resurser som finns att tillgå via avtal och i samverkan är

- Kemdykare
- Nationella kemresurser
- Avancerad indikering
- Saneringsresurser
- Ledning och samordning.

De resurser som finns att tillgå via avtal och samverkan är dels resurser för att stärka upp eller bygga redundans för egna förmågor men även dels för att få tillgång till resurser som inte finns i den egna verksamheten som avancerad indikering.

8.2.7 Naturolycka

Stormrelaterade olyckor, översvämningar samt ras och skred är olyckor som kategoriseras under naturolyckor och som sannolikt skulle kunna inträffa inom räddningstjänsten Sala-Hebys område.

Vid stormrelaterade händelser kan det handla om att göra en väg farbar eller undsätta människor som sitter fast i någon form, att skydda egendom eller att säkerställa samhällsviktiga funktioner. Vid översvämning kan det vara att skydda människor och/eller byggnader eller även i detta fall upprätthålla samhällsviktig funktion.

Varje station skall kunna hantera att göra en väg farbar genom att avlägsna träd, de skall även vid samtliga, för kapitlet aktuella scenarier, kunna genomföra en riskbedömning, bedömning av möjligheten att genomföra en insats samt livräddande och första hjälpen åtgärder.

Åtgärder som organisationen kan hantera vid naturolyckor

- Göra en väg farbar vid nedfallna träd
- Genomföra en riskbedömning för den drabbade och för egen personal
- Genomföra livräddande insatser
- Genomföra första hjälpen insatser
- Utföra restvärdeåtgärder på egendom och miljö.

8.2.8 Drunkning

Vid drunkningsolyckor skall varje station kunna ta sig ut till en nödställd och undsätta samt påbörja att söka efter en person i som befinner sig i vattnet.

Åtgärder som organisationen kan hantera vid drunkningsolyckor

- Genomföra en riskbedömning för egen personal
- Genomföra ytlivräddning
- Genomföra akut omhändertagande och första hjälpen åtgärder
- Transport på vatten (båt, hansabräda).

Räddningstjänsten Sala-Heby har inte tillgång till egna vattendykare utan resursen finns att tillgå genom avtal och samverkan. Närmaste vattendykarresurs utgår från Västerås.

8.2.9 Nödställd person

Vid denna typ av händelser kan det handla om suicid, person med svår belägenhet, arbetsplatsolycka eller liknande.

Åtgärder som organisationen kan hantera vid nödställd person är

- Genomföra riskbedömning för egen personal
- Genomföra livräddande insats
- Genomföra omhändertagande och första hjälpen åtgärder
- Vid de fall de är möjligt kunna bistå med transport av drabbad.

9. Utvärdera, utreda och utveckla

9.1 Olycksundersökning enligt Lag (2003:778) om skydd mot olyckor 3 kap 10 §
I enlighet med LSO skall räddningstjänsten genomföra olycksundersökningar efter det att en räddningsinsats avslutats. Syftet med olycksundersökningen är att i skälig omfattning utreda orsaken till att olyckan inträffat, hur olycksförloppet sett ut samt hur räddningstjänsten genomfört sin insats.

Räddningstjänsten dokumenterar genomförda insatser i form av en *händelserapport* vilken kan ses som en första enklare utredning av genomförd insats. Där besvaras ett antal i förväg bestämda frågor.

Utöver händelserapport tillämpar räddningstjänsten Sala-Heby *kompletterande händelserapport* som nästa utredningssteg och när behov föreligger av en mer omfattande utredning genomförs det tredje steget som är en *olycksutredning*. Utredningarna skall oaktat omfattning ha sin grund i ett lärande syfte där erfarenheter från genomförda insatser skall kunna spridas vidare i organisationen och utveckla samt driva verksamheten framåt.

9.2 Utvärdering av insats

Som föregående stycke beskriver skall olycksundersökningar av räddningsinsatser av olika omfattning beroende på förutsättningar. En viktig vardaglig del som kan komma att ha stor inverkan på utveckling av såväl teknik som metod och ledning av räddningsinsatser är insatsutvärdering. En insatsrapport kommer alltid författas efter genomförd räddningsinsats men vi ser också behovet av att göra en enklare utvärdering av varje insats.

Det kommer finnas en mall att följa vid utvärderingen av genomförd insats med ett antal övergripande frågeställningar. Målet är att titta på

- Vad har gjorts
- Hur har det gjorts
- Vad vi skall fortsätta med
- Vad kan behöva justeras
- Vad vi skall sluta med

Tanken är också att man i utvärderingen kan se om det som framkommer är

- Information som bara rör den aktuella arbetsgruppen
- Om det behöver spridas vidare på en station eller i hela organisationen
- Information som även behöver delges andra aktörer.

Utvärderingen skall också kunna ge en hint om det insatsen i sin helhet eller någon del i insatsen behöver utredas ytterligare.

9.3 Uppföljning av verksamhet

Uppföljning av genomförd verksamhet sker dels genom för kommunen centralt upprättade rutiner och underlag. Ekonomiskt så följs en plan med månadsprognos. För verksamheten sker uppföljning genom en rapport från räddningschefen kvartalsvis genom "ägarmöten", där ledningen från Sala och Heby kommuner deltar. Redovisning av verksamhet sker även genom delårsrapport och helårsrapport.

För att på en mer detaljspecifik nivå följa upp verksamhet så kommer utifrån aktivitetsplaner en uppföljning ske internt i verksamheten kvartalsvis där verksamheten får en indikation på hur vi ligger till utifrån satta mål och aktiviteter. Uppföljningen kommer sedan spridas i organisationen.

En annan del i uppföljning av verksamhet är samverkan med arbetstagarorganisationer där vi genom samverkan och med kontinuitet följer upp ett antal delar av verksamheten med fokus på arbetsmiljö.

10. Bilagor

10.1 Samråd

Handlingsprogrammet har varit ute på externt samråd. Samrådet har skett skriftligen och de aktörer som varit föremål för samråd är:

- Uppsala brandförsvaret
- Räddningstjänsten Enköping-Håbo
- Gästrike räddningstjänst
- Region Västmanland
- Region Uppsala
- Länsstyrelsen Västmanland
- Länsstyrelsen Uppsala
- Polismyndigheten region mitt
- Södra Dalarnas Räddningstjänstförbund
- Räddningstjänsten Mälardalen
- Trafikverket

Sammanträdesdatum
2021-10-06

Dnr 2021/956

§ 147 Redovisning av slutrapport *Rätten till heltid*

INLEDNING

Kommunstyrelsen i Sala fattade den 31 mars 2016 ett beslut om att Rätten till heltid ska införas i Sala kommun. Beslutet innebar att Rätten till heltid infördes succesivt i kommunen och de kostnader som eventuellt uppstår ska budgeteras inom ram. Kommunal bjöds in för in att delta med resurser i projektet.

Införandet av heltid inleddes med ett pilotprojekt som pågick under perioden november 2017 till mars 2019. Det var verksamhetsområde Funktionsnedsättning, inom Vård- och omsorgskontoret, som valdes ut som pilotgrupp för att prova införandet i en mindre skala.

För kommunens övriga kontor gavs en projekttid med slutdatum 31 maj 2021 då alla tillsvidareanställda i Sala kommun ska erbjudas en heltidsanställning. Heltid ska vara det normala vid all nyanställning. Redan anställda medarbetare ska i och med Rätten till heltid i högre utsträckning än tidigare arbeta heltid, det överensstämmer med Svenska Kommunalarbetsförbundets kollektivavtal HÖK 16.

Beslutsunderlag

Bilaga KS 2020.4442, Slutrapport Rätten till heltid

Bilaga KS 2020.4540, Slutrapport Rätten till heltid - reviderad

Bilaga KS 2021.4446, Kommunals synpunkter angående heltidsprojektet

Föredragning av förhandlingschef Isak Holstensson, enhetschef Helen Zackrisson-Olsson, utvecklare Marie Äng, måltidschef Susanne Pettersson, handläggare Agneta Arnryd, HR-administratör Petra Bergvall.

Yrkanden

Anders Wigelsbo (C) yrkar

att kommunstyrelsen beslutar

att lägga informationen till handlingarna, samt

att en återrapportering sker om införandet av *Rätten till heltid* vid kommunstyrelsens sammanträde i april 2022.

BESLUT



Kommunstyrelsen beslutar

att lägga informationen till handlingarna, samt

att en återrapportering sker om införandet av *Rätten till heltid* vid kommunstyrelsens sammanträde i april 2022.

Skickas till

Personalkontoret

Justerandes sign			Utdragsbestyrkande
------------------	---	---	--------------------

KSLU § 48 Revidering av Bolagsordning för Heby-Sala Bioenergiutvecklings AB

INLEDNING

Till följd av ändringar i lagstiftning inom EU har styrelsen i Sala-Heby Energi AB fattat beslut om omstrukturering av koncernbolagens verksamhet. I samband med detta har förslag om ändring av firma för Heby-Sala Bioenergiutvecklings AB (org.nr 556403-3156) inkommit till Kanslienheten. Förslag till firma är Sala-Heby Energi Elnät Service AB för att harmonisera det med den verksamhet som bedrivs och tydliggöra tillhörighet till Sala-Heby Energi koncernen.

Ändring av firma kräver revidering av bolagsordning för vilken kommunfullmäktige i Sala kommun är beslutsinstans.

Beslutsunderlag

Bilaga KS 2022.973, missiv 2022-03-11

Bilaga KS 2022.415, skrivelse om reviderad bolagsordning

Bilaga KS 2022.418, förslag på reviderad Bolagsordning för Heby-Sala Bioenergiutvecklings AB

Föredragning av kanslichef Arminé Kanakanian.

Yrkanden

Anders Wigelsbo (C) yrkar

att ledningsutskottet föreslår att kommunstyrelsen hemställer att kommunfullmäktige beslutar

att anta reviderad bolagsordning för Heby-Sala Bioenergiutvecklings AB (org.nr. 556403-3156) enligt förslag om ny firma för bolaget "Sala-Heby Elnät Service AB".

Glenn Andersson (S) yrkar

bifall till Anders Wigelsbos (C) yrkande med tillägg

att ledningsutskottet för egen del beslutar

att uppdra till kommunjurist att till kommunfullmäktiges sammanträde i april 2022, utreda om styrelsrepresentationen ska vara enligt föreslagen reviderad bolagsordning.

Beslutsgång

Ordförande ställer sitt eget yrkande mot avslag och finner yrkandet bifallet.

Ordförande ställer Glenn Anderssons (S) tilläggsyrkande mot avslag och finner det bifallet.

BESLUT

Ledningsutskottet föreslår att kommunstyrelsen hemställer att kommunfullmäktige beslutar

att anta reviderad bolagsordning för Heby-Sala Bioenergiutvecklings AB (org.nr. 556403-3156) enligt förslag om ny firma för bolaget "Sala-Heby Elnät Service AB",

Justerandes sign




Utdragsbestyrkande

Fortsättning KSLU § 48

samt att för egen del besluta,

att uppdra till kommunjurist att till kommunfullmäktiges sammanträde i april 2022, utreda om styrelserepresentationen ska vara enligt föreslagen reviderad bolagsordning.

Skickas till
Kommunstyrelsen

Justerandes sign 			Utdragsbestyrkande
---	--	--	--------------------

Kommunstyrelsens stab Kanslienheten
Arminé Kanakanian
Kanslichef/Kommunjurist

MISSIV

Reviderad bolagsordning - ändring av firma för Heby-Sala Bioenergiutvecklings AB

SAMMANFATTNING AV ÄRENDET

Till följd av ändringar i lagstiftning inom EU har styrelsen i Sala-Heby Energi AB fattat beslut om omstrukturering av koncernbolagens verksamhet. I samband med detta har förslag om ändring av firma för Heby-Sala Bioenergiutvecklings AB (org.nr 556403-3156) inkommit till Kanslienheten. Förslag till firma är Sala-Heby Energi Elnät Service AB för att harmonisera det med den verksamhet som bedrivs och tydliggöra tillhörighet till Sala-Heby Energi koncernen.

Ändring av firma kräver revidering av bolagsordning för vilken kommunfullmäktige i Sala kommun är beslutsinstans.

FÖRSLAG TILL BESLUT

att kommunstyrelsen hemställer kommunfullmäktige att anta reviderad bolagsordning för Heby-Sala Bioenergiutvecklings AB (org.nr. 556403-3156) enligt förslag om ny firma för bolaget "Sala-Heby Elnät Service AB".

Bilagor:

- 1
- 2
- 3

CHECKLISTA

Checklista avseende Barnperspektivet, Landsbygdsperspektivet och de Horisontella principerna

Förklaring om de olika begreppen finns nedan.

Barnperspektivet

- Innebär insatsen att barn och ungdomars hälsa sätts i främsta rummet? JA NEJ
- Påverkar denna insats barn och ungdomars sociala, ekonomiska och kulturella rättigheter och situation till det bättre? JA NEJ
- Innebär insatsen att barn och ungdomars rätt till en god hälsa beaktas? JA NEJ
- Har barn och ungdomar fått möjlighet att uttrycka sin mening om insatsen? JA NEJ
- Har särskild hänsyn tagits till barn och ungdomar med funktionsvariation - fysiskt och/eller psykiskt? JA NEJ
- Tar insatsen hänsyn till barnkonventionens text om "till det yttersta av sin förmåga"? JA NEJ

Landsbygdsperspektivet

- Bedömer ni att beslutet kommer att innebära särskilda konsekvenser för landsbygden – nu eller i framtiden? JA NEJ
- Vid **JA** hur bedömer ni att beslutet påverkar:
- Att det blir svårare att bo på landsbygden? JA NEJ
- Att det blir fler jobb på landsbygden? JA NEJ
- Att det minskar tillgången till god service på landsbygden? JA NEJ

Horisontella principerna (tillgänglighet, icke-diskriminering samt jämställdhet)

- Innebär insatsen risk för begränsad tillgänglighet? JA NEJ
- Har icke-diskrimineringsperspektivet beaktats? JA NEJ
- Kan beslutet utestänga någon från samhället? JA NEJ
- Har man beaktat FN:s konvention angående rättigheter för personer med funktionsvariation när beslutet togs? JA NEJ

Om **NEJ** – varför inte?

Begreppsförklaring

Barnkonventionen/barnperspektivet

Barnkonventionen tar upp barnets situation ur många synvinklar och skall naturligtvis främja helhetssynen på barnen. Enligt FN är alla under 18 år barn.

Barnens bästa i främsta rummet

- Beaktas barnets rättigheter, främst rätten till trygghet och rätten till liv och utveckling i beslutsfattandet?
- Har en sammanvägning av olika intressen gjorts?

FN:s barnkommitté har uttalat principen om att barnets bästa alltid ska beaktas och väga mycket tungt. Det kan dock finnas situationer då andra intressen kan väga tyngre, till exempel samhällsekonomiska eller säkerhetspolitiska. Principen om barnets bästa ska ges absolut prioritet när det gäller adoption och rätt till skydd mot missförhållanden och övergrepp. Till prioriterade rättigheter hör utveckling/utbildning.

Landsbygdsperspektivet

Kan de som bor och verkar på landsbygden bli diskriminerade eller åsidosatta?

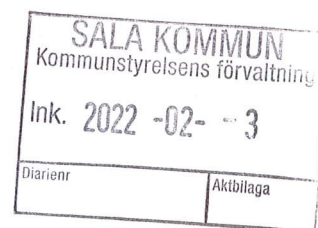
Horisontella principer

Diskriminering sker när någon missgynnas eller kränks och missgynnandet eller kränkningen har samband med någon av de sju diskrimineringsgrunderna (kön, könsöverskridande identitet eller uttryck, etnisk tillhörighet, religion eller annan trosuppfattning, funktionsnedsättning, sexuell läggning, ålder). Detta gäller även barn till personer med något av ovanstående diskrimineringsgrund.

Funktionshinderspolitiken innebär att alla människor, oavsett funktionsförmåga, ska ha samma möjligheter att vara delaktiga i samhället och ta del av mänskliga rättigheter.

Det nationella målet för funktionshinderspolitiken är att, med FN:s konvention om rättigheter för personer med funktionsnedsättning som utgångspunkt, uppnå jämlikhet i levnadsvillkor och full delaktighet för personer med funktionsnedsättning i ett samhälle med mångfald som grund. Målet ska bidra till ökad jämställdhet och till att barnrättsperspektivet ska beaktas.

Till Kommunfullmäktige
Sala kommun



Ändring i bolagsordning – Ändring av bolagsnamn i Heby-Sala Bioenergiutvecklings AB (HESAB) till Sala-Heby Energi Elnät Service AB

Beslut i Sala-Heby Energi AB:s styrelse har tagits att fr.o.m. 1 januari 2022 omstrukturera koncernbolagens nuvarande verksamheter. Beslut har tagits bl.a. för att möta förväntade lagförändringar i Sverige som följd av beslutad lagstiftning inom EU, men även för att på ett fortsatt kostnadseffektivt och kundfokuserat sätt kunna möta upp mot våra ägardirektiv.

Namnändring förordas för att harmonisera med den verksamhet som bedrivs och tydliggöra tillhörighet till SHE koncernen.

Förändring av bolagsnamn medför ändring i bolagsordningen. För ändring i bolagsordning erfordras godkännande av Kommunfullmäktige i Sala och Heby kommuner. Alla ändringarna är kursiverade i den föreslagna nya bolagsordningen, som bifogas.

Sala den 28 januari 2022

SALA-HEBY ENERGI AB

Håkan Carefall
VD

Christer Eriksson
Ordförande

Carina Schön
Vice ordförande

Postadress
SALA-HEBY ENERGI AB
Fabriksgatan 14
733 39 SALA

Besöksadress
Fabriksgatan 14

Telefon
0224-57600
Hemsida
www.sheab.se

Företagsinformation
Org.nr/momsreg 19-556601-2901
Postgiro 11 79 80-3
Bankgiro 139-41 13

BOLAGSORDNING

§ 1

Bolagets firma är ~~Heby-Sala Bioenergiutvecklings AB (MESAB)~~ Sala-Heby Energi Elnät Service AB

§ 2

Styrelsen skall ha sitt säte i Sala kommun, U-län.

§ 3

Föremålet för bolagets verksamhet är att aktivt driva energieffektiviseringsarbetet för alla energiformer inom i huvudsak ägarkommunerna.

§ 4

Ändamålet med bolagets verksamhet är energiförsörjning och energitjänster/produkter inom verksamhetsområdet och regleras i branschspecifik lagstiftning. Skulle bolaget likvideras skall dess tillgångar tillfalla Sala och Heby kommuner i proportion till ägarandelar. Den del som ej motsvaras av tillskjutet kapital skall användas till det ändamål för vars främjande bolaget bildades.

§ 5

Allmänheten har rätt att ta del av handlingar hos bolaget enligt de grunder som gäller för allmänna handlingars offentlighet i 2 kap tryckfrihetsförordningen och offentlighets- och sekretesslagen.

§ 6

Bolaget skall bereda kommunfullmäktige i Sala och Heby kommuner möjlighet att ta ställning innan sådana beslut i verksamheten som är av principiell betydelse eller annars av större vikt i enlighet med förarbetena till kommunallagen fattas.

§ 7

Aktiekapitalet ska vara lägst 500 000 kronor och högst 2 miljoner kronor.

§ 8

Antal aktier ska vara lägst 500 st och högst 2000 st.

§ 9

Styrelsen skall bestå av lägst tre och högst nio ledamöter. Ledamöterna utses årligen av respektive kommunfullmäktige för tiden från ordinarie bolagsstämma intill slutet av nästa ordinarie bolagsstämma.

När anmälan gjorts om akties övergång skall detta genom styrelsens försorg genast antecknas i aktieboken med uppgift om dagen för anmälan. Bolaget skall lämna en underrättelse om hembudet till varje lösningsberättigad med känd postadress med anmodan till den, som önskar begagna lösningsrätten, att skriftligen framställa lösningsanspråk hos bolagets styrelse inom två månader räknat från anmälan till styrelsen om akties övergång.

Anmäler sig flera lösningsberättigade, skall företrädesrätten dem emellan bestämmas genom lottning, verkställd av notarius publicus, dock att om samtidigt flera aktier hembjudits, aktierna först, så långt kan ske, skall jämnt fördelas bland dem, som framställt lösningsanspråk.

Lösenbeloppet skall utgöras, där fånget är köp, av köpeskillingen, men eljest av belopp, som, i brist av åsämjande, bestämmes i den ordning gällande lag om skiljemän stadgar. Lösenbeloppet skall erläggas inom en månad från den tidpunkt, då lösenbeloppet blev bestämt.

Om inte inom stadgad tid någon lösningsberättigad framställer lösningsanspråk eller lösen inte erlägges inom föreskriven tid, äger den som gjort hembudet, att bli registrerad för aktien.

§ 15

Vid bolagsstämma får varje röstberättigad rösta för fulla antalet av honom ägda och företrädde aktier utan begränsning i röstetalet.

§ 16

För ändring av denna bolagsordning erfordras godkännande av kommunfullmäktige i Sala och Heby kommuner.

Bolagsordningen antagen vid årsstämma 2019-04-25

KSLU § 49 Redovisning av motioner som ej behandlats inom ett år

INLEDNING

Enligt kommunallagen, 5 kap 35 §, skall motioner beredas så, att fullmäktige kan fatta beslut inom ett år från det att motionen väcktes. Om beredning inte kan avslutas inom denna tid, skall detta och vad som kommit fram vid beredningen anmälas till fullmäktige inom samma tid. Fullmäktige får då avskryva motionen från vidare handläggning.

Enligt fullmäktiges arbetsordning skall kommunstyrelsen göra denna redovisning vid fullmäktiges ordinarie sammanträden i april och oktober.

Beslutsunderlag

Bilaga KS 2022.923, missiv 2022-03-14

Bilaga KS 2022.942, redovisning av motioner som ej redovisats inom ett år

Yrkanden

Anders Wigelsbo (C) yrkar

att ledningsutskottet föreslår att kommunstyrelsen hemställer att kommunfullmäktige beslutar


att godkänna redovisningen och lägga den till handlingarna.

BESLUT

Ledningsutskottet föreslår att kommunstyrelsen hemställer att kommunfullmäktige beslutar

att godkänna redovisningen och lägga den till handlingarna.

Skickas till
Kommunstyrelsen

Justerandes sign 		Utdragsbestyrkande
---	--	--------------------

Stab Kanslienheten
Sara Nässing
Huvudregistrator

MISSIV

Redovisning av motioner som ej behandlats inom ett år

SAMMANFATTNING AV ÄRENDET

Enligt kommunallagen, 5 kap 35 §, skall motioner beredas så, att fullmäktige kan fatta beslut inom ett år från det att motionen väcktes. Om beredning inte kan avslutas inom denna tid, skall detta och vad som kommit fram vid beredningen anmälas till fullmäktige inom samma tid. Fullmäktige får då avskriva motionen från vidare handläggning.

Enligt fullmäktiges arbetsordning skall kommunstyrelsen göra denna redovisning vid fullmäktiges ordinarie sammanträden i april och oktober

FÖRSLAG TILL BESLUT

att kommunstyrelsen hemställer att kommunfullmäktige beslutar att godkänna redovisningen och lägga den till handlingarna

Bilagor:

- 1 Redovisning av motioner som ej behandlats inom ett år

KOMMUNSTYRELSENS FÖRVALTNING

Redovisning av motioner som ej behandlats inom ett år

Dnr	Inkom	Beskrivning	Parti	Remitterad till	Status
2016/845	2016-06-21	Motion om landsbygdsutvecklare	S	Kommunchefen och Företagarcentrum	Behandlas på KF 2022-03-28
2018/283	2018-02-23	Motion om uppbyggnad av freerunning- och skatepark i Sala	F!	Kultur- och fritidskontoret	Yttrande inkommit, ej behandlats i KS
2018/482	2018-03-23	Motion om att ta våld i nära relationer på allvar	F!	Vård och omsorgsnämnden	Återremitterad till VON, KS § 139/2021 Yttrande inkommit, ej behandlats i KS
2018/1488	2018-10-29	Motion om att anta Agenda 2030	MP	Samhällsbyggnadskontoret	Behandlas på KF 2022-03-28
2019/309	2019-02-28	Motion om att sänka politikerarvodena	V	Kommunstyrelsens ordförande	Yttrande saknas
2019/310	2019-02-28	Motion om att tillsätta en parlamentarisk kommitté för en långsiktig hållbar ekonomi	V	Kommunstyrelsens ordförande	Yttrande saknas

Kommunstyrelsens förvaltning

2019/696	2019-04-29	Motion om likvärdig tillgänglighet för alla i offentliga omklädningsrum i Sala kommun	MP	Samhällsbyggnadskontoret (nuvarande Tekniska kontoret)	Yttrande inkommit, ej behandlats i KS
2019/1653	2019-12-04	Motion om att åtgärda korsningen Varmsättravägen-Riksväg 56 och Fridhemsgatan	S	Samhällsbyggnadskontoret	Behandlas på KF 2022-03-28
2020/185	2020-01-28	Motion om att Sala behöver en jämlikhetsplan för social hållbar tillväxt	SBÄ	Kommunchefen	Yttrande inkommit, ej behandlats i KS
2020/187	2020-01-28	Motion om ett mer jämlikt Sala – ett mindre ojämlikt samhälle med avgiftsfria resor för färdtjänst inom kommunen	SBÄ	Samhällsbyggnadskontoret	Behandlas på KF 2022-03-28
2020/189	2020-01-28	Motion om ett mer jämlikt Sala – en jämlik skola ger en jämlik värld	SBÄ	Skolnämnden	Behandlas på KF 2022-03-28
2020/190	2020-01-28	Motion om att göra Sala fri från våld	SBÄ	Kommunchefen	Yttranden inkommit, ej behandlats i KS

Kommunstyrelsens förvaltning

2020/191	2020-01-28	Motion om ökad kollektivtrafik med grannkommuner och fler laddstolpar ger större möjligheter till ökad tillväxt och hållbart klimat	SBÄ	Kommunchefen	Yttranden inkommit, ej behandlats i KS
2020/206	2020-02-03	Motion om att ta fram en handlingsplan för säkerhetsarbetet av dammvallarna	SBÄ	Samhällsbyggnadskontoret (nuvarande Tekniska kontoret)	Yttranden inkommit, ej behandlats i KS
2020/681	2020-04-23	Motion om samverkan mellan kommunal äldreomsorg och kultur	SD	Vård- och omsorgsnämnden	Behandlas på KF 2022-03-28
2020/842	2020-06-01	Motion om skolzon	MP	Samhällsbyggnadskontoret och skolnämnden	Yttranden inkommit, ej behandlats i KS
2020/1077	2020-08-11	Motion om att ta över städningen i kommunal regi	S	Samhällsbyggnadskontoret	Yttrande inkommit, ej behandlats i KS
2020/1231	2020-09-10	Motion om att Sala kommun ska upprätta en kommunal koldioxidbudget	MP	Samhällsbyggnadskontoret	Yttrande inkommit, ej behandlats i KS

Kommunstyrelsens förvaltning

2021/81	2021-01-25	Motion om cykelförråd vid LSS Gruppbostad Jakobsbergsgatan	SD	Vård- och omsorgsnämnden och Tekniska kontoret	Yttranden inkommit, ej behandlats i KS
2021/187	2021-02-24	Motion om att införa digital justering av protokoll	SD	Kanslienheten	Yttrande saknas
2020/188	2021-02-24	Motion om kostpolicy kring matfettet i kommunens verksamhet	SD	Tekniska kontoret	Yttranden inkommit, ej behandlats i KS
2021/214	2021-03-04	Motion om att ta fram en arkitekturpolicy för Sala kommun	SD	Samhällsbyggnadskontoret	Yttranden inkommit, ej behandlats i KS

Kommunstyrelsens förvaltning

FÖR KÄNNEDOM

Redovisning av aktuella motioner inkomna till Sala kommun till och med 2022-03-13

Dnr	Inkom	Beskrivning	Parti	Remitterad till	Status
2021/462	2021-04-24	Motion om Mäns våld mot kvinnor	S	Vård- och omsorgsnämnden	Yttranden inkommit, ej behandlats i KS
2021/464	2021-04-26	Motion om avgiftsfri LSS insats	SD	Vård- och omsorgsnämnden och Utbildning- och arbetsmarknadsnämnden	Yttranden inkommit, ej behandlats i KS
2021/1161	2021-12-13	Motion om nej till byggande på åkermark	MP	Samhällsbyggnadskontoret	Yttrande inkommit, ej behandlats i KS
2021/1170	2021-12-17	Motion om att utveckla Ösby Naturbruksgymnasium	S	Ej remitterad	

KSLU § 50 Redovisning av medborgarförslag om ej behandlats inom ett år

INLEDNING

Enligt kommunallagen, 5 kap 35 §, skall medborgarförslag beredas så, att fullmäktige kan fatta beslut inom ett år från det att motionen väcktes. Om beredning inte kan avslutas inom denna tid, skall detta och vad som kommit fram vid beredningen anmälas till fullmäktige inom samma tid. Fullmäktige får då avskriva medborgarförslaget från vidare handläggning.

Beslutsunderlag

Bilaga KS 2022.920, missiv 2022-03-14

Bilaga KS 2022.937, redovisning av medborgarförslag som ej behandlats inom ett år

Yrkanden

Anders Wigelsbo (C) yrkar

att ledningsutskottet föreslår att kommunstyrelsen hemställer att kommunfullmäktige beslutar

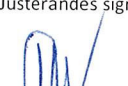
att godkänna redovisningen och lägga den till handlingarna.

BESLUT

Ledningsutskottet föreslår att kommunstyrelsen hemställer att kommunfullmäktige beslutar

att godkänna redovisningen och lägga den till handlingarna.

Skickas till
Kommunstyrelsen

Justerandes sign 		Utdragsbestyrkande
---	--	--------------------

Stab Kanslienheten
Sara Nässing
Huvudregistrator

MISSIV

Redovisning av medborgarförslag om ej behandlats inom ett år

SAMMANFATTNING AV ÄRENDET

Enligt kommunallagen, 5 kap 35 §, skall medborgarförslag beredas så, att fullmäktige kan fatta beslut inom ett år från det att motionen väcktes. Om beredning inte kan avslutas inom denna tid, skall detta och vad som kommit fram vid beredningen anmälas till fullmäktige inom samma tid. Fullmäktige får då avskriva medborgarförslaget från vidare handläggning.

Enligt fullmäktiges arbetsordning skall kommunstyrelsen göra denna redovisning vid fullmäktiges ordinarie sammanträden i april och oktober

FÖRSLAG TILL BESLUT

att kommunstyrelsen hemställer att kommunfullmäktige beslutar att godkänna redovisningen och lägga den till handlingarna

Bilagor:

- 1 Redovisning av medborgarförslag som ej behandlats inom ett år

KOMMUNSTYRELSENS FÖRVALTNING

Redovisning av medborgarförslag som ej behandlats inom ett år

Dnr	Inkom	Beskrivning	Remitterat/överlämnat till	Status
2018/853	2018-05-09	Medborgarförslag om att höja habiliteringsersättningen och fria resor med färdtjänst och arbetsresor	Remitterat till Samhällsbyggnadskontoret och vård och omsorgsnämnden	Yttrande inkommit, ej behandlats i KS
2018/913	2018-05-25	Medborgarförslag för habiliteringsersättning för daglig verksamhet	Remitterat till Vård och omsorgsnämnden	Yttrande inkommit, ej behandlats i KS
2018/1022	2018-06-28	Medborgarförslag om gratis resor till daglig verksamhet	Remitterat till Samhällsbyggnadskontoret	Yttrande inkommit, ej behandlats i KS
2019/506	2019-03-28	Medborgarförslag om bättre belysning längs Skruvgatan	Remitterat till Samhällsbyggnadskontoret	Yttrande inkommit, ej behandlats i KS
2019/580	2019-04-11	Medborgarförslag om att omfördela 3 mkr till Kulturskolan från andra kommunala nämnder	Remitterat till Kommunchefen	Yttrande inkommit, ej behandlats i KS

Kommunstyrelsens förvaltning

2020/509	2020-03-31	Medborgarförslag om att införa hållbarhetskrav som stödjer nationella energi- och klimatmål i markanvisningsavtalen	Medborgarförslag om att införa hållbarhetskrav som stödjer nationella energi- och klimatmål i markanvisningsavtalen	Remitterat till Samhällsbyggnadskontoret	Yttrande ej inkommit
2021/48	2021-01-13	Medborgarförslag om belysning från Skuggan 3 till Viksberg	Medborgarförslag om belysning från Skuggan 3 till Viksberg	Remitterat till Tekniska kontoret och Sala-Heby Energi AB	Yttrande inkommit. Ej behandlats i KS
2021/61	2021-01-18	Medborgarförslag om trygghetsboendet i Ransta	Medborgarförslag om trygghetsboendet i Ransta	Remitterat till Kommunchef och kommunstyrelsens ordförande	Yttrande ej inkommit
2021/178	2021-02-23	Medborgarförslag om barnomsorgsbehov under kvällar, nätter och helger	Medborgarförslag om barnomsorgsbehov under kvällar, nätter och helger	Remitterat till Utbildning- och arbetsmarknadsnämnden	Yttrande inkommit. Ej behandlats i KS
2021/182	2021-02-23	Medborgarförslag om miljöstation i Tärna	Medborgarförslag om miljöstation i Tärna	Remitterat till Tekniska kontoret	Yttrande ej inkommit
2021/183	2021-02-23	Medborgarförslag om busslinje mellan Sala och Enköping	Medborgarförslag om busslinje mellan Sala och Enköping	Remitterat till Tekniska kontoret	Yttrande inkommit. Ej behandlats i KS
2021/230	2021-03-10	Medborgarförslag om att bredda ena trottoaren på Bergsmansgatan	Medborgarförslag om att bredda ena trottoaren på Bergsmansgatan	Remitterat till Tekniska kontoret	Yttrande inkommit. Ej behandlats i KS

Kommunstyrelsens förvaltning

FÖR KÄNNEDOM

Redovisning av aktuella medborgarförslag inkomna till Sala kommun till och med 2022-03-13

Dnr	Inkom	Beskrivning	Remitterat/överlämnat till	Status
2021/465	2021-04-26	Medborgarförslag om 18-håls discgolfbana vid silvergruvan	<i>Remitterat till</i> Kultur- och fritidsnämnden	Yttrande inkommit. Ej behandlats i KS
2022/49	2021-01-14	Medborgarförslag om skapande av Veternammonument/minnesplats i Sala	<i>Remitterat till</i> Kultur- och fritidsnämnden Tekniska kontoret	Remisstid till 2022-04-20
2022/61	2022-01-19	Medborgarförslag om att tillgänglighetsanpassa den kommunala lekplatsen vid Sarskolan, Klövervägen	<i>Remitterat till</i> Tekniska kontoret	Remisstid till 2022-04-01
2022/179	2022-03-07	Medborgarförslag om hastighetsbegränsning på Fastbovägen i Ransta		

KSLU § 51 Redovisning av verkställande av bifallna motioner och medborgarförslag

INLEDNING

Kommunfullmäktige beslutade, KF § 10, 2009-01-29 att bifalla motion om redovisning av verkställandet av bifallna motioner och medborgarförslag. Motionärerna föreslog att kommunfullmäktige ska erhålla en redovisning av de motioner och medborgarförslag som bifallits men ännu inte verkställts.

Motioner och medborgarförslag med kommentarer redovisas i bifogad redovisning.

Beslutsunderlag

Bilaga KS 2022.925, missiv 2022-03-14

Bilaga KS 2022.943, redovisning av verkställande av bifallna motioner och medborgarförslag

Yrkanden

Anders Wigelsbo (C) yrkar

att ledningsutskottet föreslår att kommunstyrelsen hemställer att kommunfullmäktige beslutar


att godkänna redovisningen och lägga den till handlingarna.

BESLUT

Ledningsutskottet föreslår att kommunstyrelsen hemställer att kommunfullmäktige beslutar

att godkänna redovisningen och lägga den till handlingarna.

Skickas till
Kommunstyrelsen

Justerandes sign 			Utdragsbestyrkande
---	--	--	--------------------

Stab Kanslienheten
Sara Nässing
Huvudregistrator

MISSIV

Redovisning av verkställande av bifallna motioner och medborgarförslag

SAMMANFATTNING AV ÄRENDET

Kommunfullmäktige beslutade, KF § 10, 2009-01-29 att bifalla motion om redovisning av verkställandet av bifallna motioner och medborgarförslag. Motionärerna föreslog att kommunfullmäktige ska erhålla en redovisning av de motioner och medborgarförslag som bifallits men ännu inte verkställts.

Motioner och medborgarförslag med kommentarer redovisas i bifogad redovisning

FÖRSLAG TILL BESLUT

att kommunstyrelsen hemställer att kommunfullmäktige beslutar att godkänna redovisningen och lägga den till handlingarna

Bilagor:

- 1 Redovisning av verkställande av bifallna motioner och medborgarförslag

Redovisning av verkställande av bifallna motioner och medborgarförslag, våren 2022

Motioner

Dnr	Ärende	Beslut	Hanteras av	Status
2017/87	Motion (S) – nu satsar vi på landsbygden	KF § 51/2018	Näringslivskontoret	Arbete pågår Rapport (arbetsmaterial) om landsbygdsutveckling framtaget av SBK under sommaren 2021. Denna utgör ett av flera (ortsanalyser, in- utflytningsrapport, näringslivsanalys)underlag för fortsatt arbete med frågan. Resurs med ansvar för landsbygdsutvecklingens olika frågor planeras till 2022.
2017/1319	Motion (S) om att det är dags att ta kommunfullmäktige, nämnder och styrelsesammanträden till nästa nivå inom digitalisering	KF § 64/2018	Kommunstyrelsen/ Kommunchef	Arbete pågår Netpublicator Elected (Digital möteshantering inklusive tillgång till möteshandlingar, närvaroregistrering och votering) implementeras under 2022.
2017/1401	Motion (SD) om att inskaffa en rullstollsgunga	KF § 105/2018	Tekniska kontoret	Verkställd Frågan har utretts och av säkerhetsskäl och praktiska skäl kan inte en rullstollsgunga placeras i stadsparken. I arbetet med tillgänglig lekplats i stadsparken kommer annan möjlighet till stimulerande lek utredas. En rullstollsgunga

2018/143	Motion (S) om att inrätta ett polismuseum	KF § 38/2019	Kultur- och fritid	<p>finns idag placerad vid Gärdesta förskola.</p> <p>Starbesked beviljats för tillgänglighetsanpassad lekplats i stadsparken. KSLU § 22/2022.</p>
2018/495	Motion (SD) om att levandegör Sala kommuns historia och kulturarv	KF § 92/2019	Kultur- och fritid	<p>Arbete pågår</p> <p>Utredning för ett polismuseum är påbörjad. Kultur – och fritid i samarbete med polisen har tittat på de föremål som finns i kommunens ägo på Portvaktsgatan. En eventuell samlokalisering och planering av ”blåljushus” kan komma att påverka framtida polismuseum.</p>
2018/495	Motion (SD) om att levandegör Sala kommuns historia och kulturarv	KF § 92/2019	Kultur- och fritid	<p>Verkställd</p> <p>Ett samarbete med Region Västmanland har påbörjats under den digitala mötesplatsen ”Kulturarv Västmanland”. Genom en karta på Kulturarv Västmanland hemsida kan man se vilka platser man kan besöka och få information i form av artiklar, bilder och filmer. Om man väljer att besöka platsen ska det finnas en skylt med en QR-kod. QR-koden kopplas till Kulturarv Västmanland med information om platsen. Det finns redan ett antal besöksmål i Sala registrerade. Nästa steg var att bestämma vilka platser vi ska skylta upp med den grafiska profilen för Kulturarv Västmanland och Sala kommun. Initialt kommer tre platser att få QR-kod.</p> <p>Kultur och fritid har tagit kontakt med företag på skyltar samt QR-koder. Nu avvaktar vi bättre och varmare väder</p>

2018/397	Motion (S) om digitala anslagstavlor	KF § 94/2019	Näringslivskontoret Kommunikationsenheten	<p>för att Gata/Park skall kunna sätta upp skyltarna. Utvärdering och fortsatt planering för ytterligare platser för QR-koder kommer att ske.</p> <p>Platser där det kommer att sättas upp QR-koder: Blå Salen Väsby Kungsgård Odendisastenen Runsten vis Sala sockenkyrka</p>
				<p>Verkställd Digital anslagstavla under uppförande i kontaktcenter/turistbyrå under kommunikationsenhetens ansvar.</p> <p>Frågan om orienteringstavlor har avstannat men återupptas inom ramen för den ombildade föreningen för Stadsutveckling (tidigare Företagarcentrum).</p> <p>Frågan om digitala infartstavlor som ersättning för de befintliga (fast bild och rullande text under) anses av kommunikationsenheten och näringslivsenheten inte prioriterad. Detta då processen med upphandling och uppförande är komplicerad, i princip alltid överprövas och kräver mycket resurser samt att investerings och driftkostnaderna är kostsamma och resurskrävande.</p>

2018/1593	Motion (SD) om monument vid rådhuset av Sala stads grundare	KF § 93/2020	Kommunstyrelsen/ Kommunchef	<p>Verkställd Bysten finns på Väsby Kungsgård. Den donerades till Väsby Kungsgård någon gång och ägs därmed inte av kommunen. Tidigare stod den i GA-salen. Bysten är av gips och tål inte att stå utomhus. Väsby Kungsgård har inget intresse av att skänka/sälja tillbaka den till kommunen.</p> <p>En större canvastavla med ram är upprättad där bysten av Gustav II Adolf är avbildad med QR-kod som tydliggör varför konstverket visas och vilken koppling det har till Salas historia. Tavlans med den avbildade bysten exponeras på central plats i Kommunhusets reception där medborgare och besökare kan se, läsa och betrakta verk och innehåll.</p>
2018/1466	Motion (SD) om införande av Swish vid betalning inom Sala kommuns verksamheter	KF § 95/2020	Kommunstyrelsen/ Kommunchef	<p>Verkställd De verksamheter i Sala kommun som har försäljning där kontanter accepteras som betalmedel har också möjlighet att ta emot betalningar via Swish. Att ta emot betalning via Swish för övriga verksamheter där faktura ställs ut skulle kräva mycket administrativa resurser och är mycket svårt. Ekonomikontoret anser därför att KF beslut om att införa Swish som betalmedel är verkställt.</p>
2019/280	Motion (SD) om klassisk arkitektur i centrala Sala	KF § 97/2020	Samhällsbyggnadskontoret	<p>Arbete pågår Arbetsgrupp i frågan med representanter från Byggenheten och Plan- och utveckling under tillsättning.</p>

2019/947	Motion (S) om att utreda samordning av oanvända möbler för återanvändning	KF § 99/2020	Kommunstyrelsen/ Kommunchef	
2018/1622	Motion (S) om ökad ambitionsnivå på Återbruket i Sala	KF § 32/2021	Tekniska kontoret	
2020/749	Motion (SD) om att utreda möjligheten att införa en generationsbrygga mellan barn och äldre via äldreboenden, föreningar och skolor	KF § 79/2021	Vård- och omsorg Utbildning- och arbetsmarknad Kultur- och fritid	
2017/721	Motion (S) om att ta till vara på människors kompetens	KF § 81/2021	Utbildning- och arbetsmarknad	
2016/479	Motion (V) om en mer tillgänglig talarstol i Kommunfullmäktige	KF § 140/2021	Kommunfullmäktiges presidium	Arbete pågår Permanent lokal för kommunfullmäktiges sammanträden är ännu inte fastställd. En höj- och sänkbar talarstol kommer att införskaffas för att kunna nyttjas då kommunfullmäktige sammanträder i tillfällig lokal.
2018/1677	Motion (SD) om konstnärlig utsmäckning	KF § 141/2021	Kultur- och fritid Utbildning- och arbetsmarknad	
2019/1125	Motion (S) om en attraktivare badplats i Möklinta	KF § 143/2021	Kultur- och fritid	Arbete pågår Kultur- och fritidsnämnden kommer den, 2022-03-10, att

				ge kontoret i uppdrag att ta fram en handlingsplan för attraktiva badplats i Möklinta.
2019/1322	Motion (S) om säkra cykelställ vid Sala järnvägsstation	KF § 144/2021	Tekniska kontoret	
2019/1430	Motion (SD) om åtgärd för att öka den demenssjukes psykiska och allmänna välbefinnande	KF § 145/2021	Vård- och omsorg	
2020/433	Motion (S) om åtgärder mot elkraftbristen	KF § 150/2021	Kommunstyrelsen/ Kommunchef	Arbete pågår Det har beslutats att arbetsgruppen kommer att ledas av SHE (Per- Erik Johansson) och tidplanen är att arbete kommer att genomföras under året så att resultatet ska kunna presenteras för politiken i början av 2023.
2020/292	Motion (S) om att införa arbetsmiljöpriset "Silverpriset"	KF § 152/2021	Personalkontoret	Arbete pågår Kriterier, tillvägagångsätt och urval för priset har diskuterats i samverkan med våra fackliga parter i den centrala samverkansgruppen. Ett förslag har tagits fram och kommer att presenteras för arbetsgivardelegationen den 15 mars 2022.

2021/80	Motion (SD) att klä Sala stads elskåp med fotografier	KF § 154/2021	Näringslivskontoret Kultur- och fritid Salabostäder Sala-Heby energi	Arbete pågår Arbetet är igång och en arbetsgrupp arbetar med att ta in offerter och tema för att klä elskåp med fotografier. Initialt börjar man med att klä ca 10-20st för att utvärdera och därefter fortsätta med att klä ytterligare elskåp.
2019/1652	Motion (S) om att utöka Silverlinjen	KF § 170/2021	Tekniska kontoret	
2019/1441	Motion (SD) om pornografifilter i Sala kommuns skolor	KF § 9/2022	Utbildning- och arbetsmarknad	

Medborgarförslag

Dnr	Ärende	Beslut		Status
2018/814	Medborgarförslag gällande krisberedskap - krisplan för vattenförsörjning	KF § 97/2019	Tekniska kontoret	<p>Arbete pågår</p> <p>Arbete pågår med krisvattenberedskapen, bland annat har Mälarenergi ett pågående projekt där vi är med och det blir sammanställt hur mycket teknisk utrustning grannkommunerna har så vi kan hjälpa varandra vid händelse av kris.</p> <p>Vi håller även på att projekterar en överföringsledning (reservvatten) till Ransta som ev. kan komma att fungera åt båda hållen och leverera ett nödvatten åt Sala från Ransta vid behov.</p>
2018/578	Medborgarförslag om att bygga lekplats vid Måns Ols	KF § 101/2019	Tekniska kontoret	<p>Arbete pågår</p> <p>Samverkan mellan Tekniska kontoret och kultur- och fritid. Placering och utförning behöver samplaneras med placering av nya servicebyggnaden. Därmed måste också detaljplanarbetet inväntas.</p>
2018/538	Medborgarförslag om åtgärder vid före detta skolområdet i Kumla	KF § 155/2021	Tekniska kontoret	
2019/1570	Medborgarförslag om naturstädning för skolklasser	KF § 156/2021	Kommunstyrelsen/ Kommunchef	