

Evelund

PM - Landskapsanalys

2020-05-15



Evelund

PM - Landskapsanalys

Konsult

WSP Sverige AB
Bergmästaregatan 2
791 30 Falun

T +46 10-722 50 00

wsp.com

Kontaktperson

Lorena Diaz lorena.diaz@wsp.com

Uppdragsnamn
Evelund - PM Landskapsanalys
Uppdragsnummer
10302447

Författare
Lorena Diaz
Datum
2020-05-15

Innehåll

Inledning

4

Landskapstyper

6

Landskapstyper/landskapselement

8

Landskapstyper

9

Landskapskaraktärer

10

Landskapskaraktärer

12

Landskapets potential och känslighet för förändringar

14

Konsekvenser av planerad exploatering

16

Inledning

Landskapsanalysens syfte

PM Landskapsanalysens syfte är i det pågående detaljplanarbetet lyfta blicken över området som helhet och ta fram ett underlag som ger en god inblick i landskapets struktur, karaktärer, potential och känslighet för förändringar.

Landskapsanalysen ska även undersöka konsekvenser för landskapsbilden av den exploatering som är planerad inom området.

Utredningsområdet

Geografiskt läge och utbredning

Utredningsområdet ligger invid trafikplatsen Evelund ca 5 km sydväst om Sala tätort, vid korsningen mellan riksvägarna 56 och 70. Trafikplats Evelund utgör en viktig knutpunkt på riksväg 70/56 för trafik till och från Västerås, Dalarna eller Uppsala och Gävle via Sala tätort. Området ligger strategiskt och har potential att utvecklas till en av Salas entréer men också till en plats för etablering av verksamheter som kräver ett gott trafikläge.

Översiktlig beskrivning

Utredningsområdet ligger i ett skogs-, jordbruks- och skogbeklädd landskap, som genomkorsas av vägarna 56/70. Vägarna samt trafikplatsen med trädgångar bidrar till att skapa delområden med olika karaktär. Tre av dessa delområden omfattas av detaljplanen och utgörs av en befintlig rastplats med anslutande vägar (1 i figur 1), åkermark nordöst om korsningen (2 i figur 1), samt skogsmark i anslutning till en befintlig kontrollplats sydöst om korsningen (3 i figur 1).

Topografi

Utredningsområdet är relativt flackt och lutar svagt mot sydost. Nivåskillnaden är som mest 20 m mellan toppen på skogsåsarna och den lägre liggande jordbruksmarken. Trafikplatsen Evelund ligger något högre än omgivande jordbruksmarker och blir därför dominerande inom utredningsområdet.

Skydd av natur

Inom eller i anslutning till området finns inga områden med skyddad natur, som till exempel strandskydd, natura 2000 eller naturreservat.

Det finns tre åkerholmar inom utredningsområdet. Åkerholmar omfattas av ett generellt biotopskydd. Om biotoperna kommer påverkas av en verksamhet eller en åtgärd ska dispens från det generella biotopskyddet sökas hos länsstyrelsen.



Figur 1. Orienteringskarta som visar utredningsområdets geografiska läget. Siffrorna betecknar delområden med olika karaktär.



Figur 2. Trafikplats Evelund ligger vid Salas södra entré.

Landskapstyper

Barrskogslandskap

Barrskogslandskapet domineras av tallskog och granblandskog. I skogsbrynen finns ett större inslag av lövträd.

Torr lingontallskog

Skogsbeståndet av tallskog med markskikt av lingonris ligger på högre belägna marker. Den består huvudsakligen av tall, men gran, rönn och björk förekommer. Det är en gles skog med kortare siktlinjer och relativt branta backar med gott om större stenblock och mossor.

Fuktigare granblandskog

Granskogen ligger i lägre belägna marker eller i sänkor i terrängen. Inom utredningsområdet finns ett större sammanhängande granskogsbestånd sydöst om cirkulationsplatsen, delområde 3. Det är en relativt ung och tät växande skog, med mycket sly. Den upplevs som en tät vägg mot omgivningen, men det finns hyggesluckor samt fuktstråk.

Bryn, gränzoner

Bryn är tydliga gränzoner mellan skogsmark och åkermark. Här finns en större andel lövträd, med bl a asp, al, rönn och björk än i omgivande skogsmark. Brynzoner tillför en större biologisk mångfald och upplevelse i mötet mellan de öppna och de slutna landskapsrummen.

Odlingslandskap

Odlingslandskapet utgörs av öppna sammanhängande fält av jordbruksmark som bryts av åkerholmar, skogsbackar och mindre vägar.

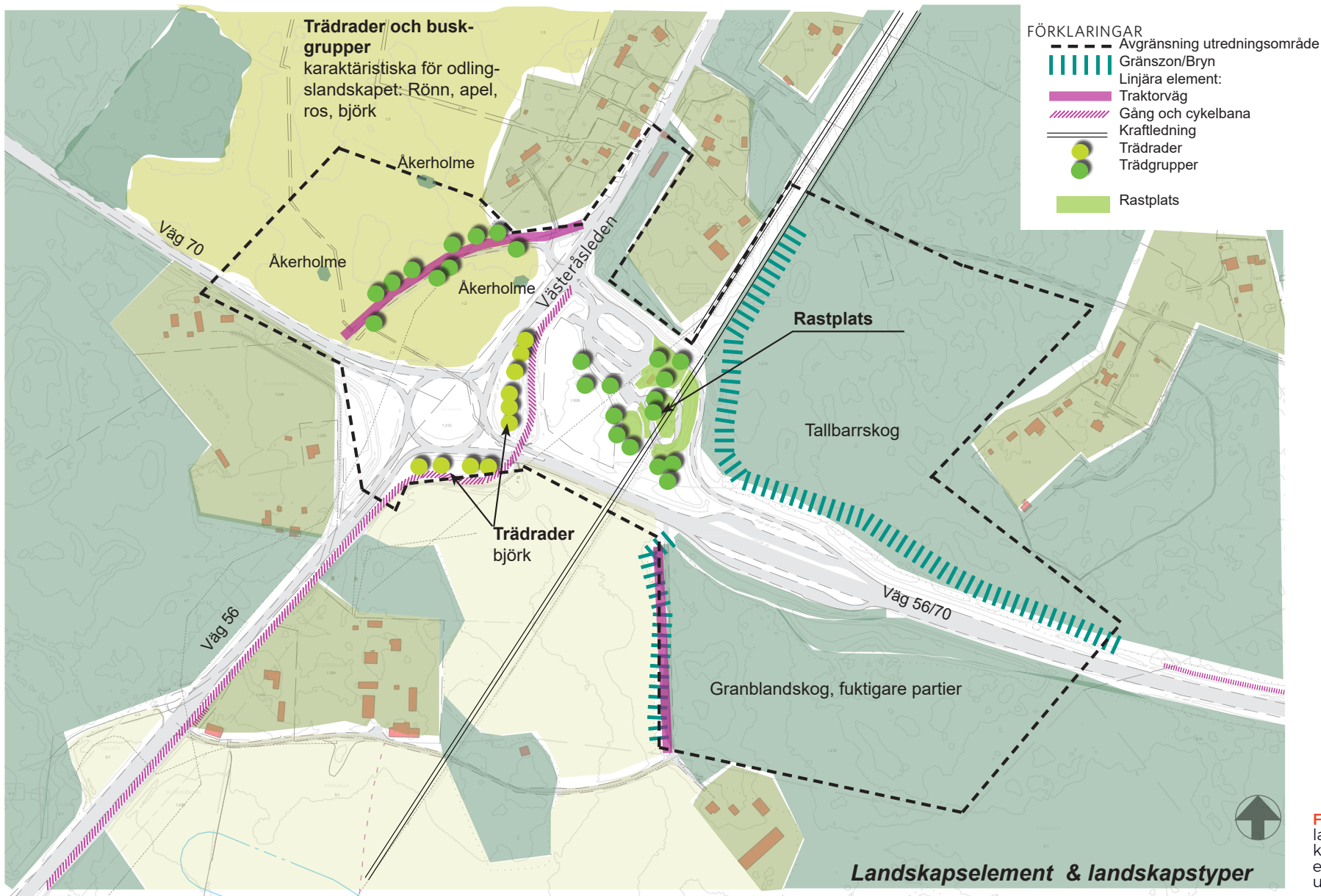
Åkerholmar

Åkerholmar bryter av åkerlandskapets homogena, vidsträckta yta. De utgör viktiga biotoper för växt- och djurliv i jordbrukslandskapet och hyser potential för att upprätthålla viktiga ekologiska funktioner. Exempelvis kan de utgöra viktiga habitat för insektsarter som är knutna till ädellövträd och sälg samt för jordbrukslandskapets fågel- och däggdjursfauna.

I jordbrukslandskapet utgör skogskanter och mindre trädbestånd viktiga livsmiljöer för många arter som blivit undanträngda i dagens intensivt brukade landskap, bl a blommande örter, bärande träd, insekter och flera andra djurgrupper.

Infrastrukturlandskap

Trafikplatsen Evelund dominerar mitt i området, den delar landskapsrummet i fyra delar och bildar en barriär för gående, cyklister, samt fauna. Vägarna skapar ett väggrum och korridor för trafikanter, samt utgör en viktig entré till Sala. Här finns en rastplats och en kontrollplats.



Figur 3. Karta som visar landskapstyper, landskapselement och vegetation. Streckad linje visar utredningsområdet.

Landskapselement

Linjära landskapselement

Trädrader

Trädrader av björk finns planterade mellan motorväg och gång- och cykelbana. De skapar transparenta ridåer som visuellt håller ihop den annars splitrade miljö kring vägrummet, samt ger en tydlig ledning mot rondellen och mot Sala.

Gång och cykelväg och mindre vägar

En gång- och cykelväg sträcker sig i riktning nord-syd. Den löper mellan Västeråsleden och rastplatsen och vidare under väg 56/70.

En traktorväg är belägen på åkermarken nordväst om cirkulationsplatsen. Det finns även en mindre väg längs med brynzonen sydos om cirkulationsplatsen.

Figur 5. Befintlig gång- och cykelväg med tunnel under väg 56/70.-



Figur 6. En kraftledning passerar rakt över rastplatsen.



Figur 4. Panorama över väg 56/70 österut, mot Enköping/Up-sala.

Landskapstyper



Figur 8. Brynzon mellan granskogen och åkerfälten. Trädvegetation vid gränsen mellan olika landskapsrum är ett naturligt inslag i det här landskapet.

Figur 7. Nedan, lövridåer av björk kring trafikplatsen.



Landskapskaraktärer

Öppet flackt jordbrukslandskap

Jordbrukslandskapet är ett småskaligt mosaikartat landskap. Strukturen består av sammanhängande öppna, flacka landskapsrum, som inramas av åsar och åkerholmar beväxna med skog. Åsarna skapar tydliga väggar mot de flackare jordbruksmarker. Genom öppningarna mellan åsarna finns visuella kopplingar mot längre bort belägna gårdar, vilket ger en god uppfattning om djup och avstånd i landskapet.

Det finns en skillnad i skala mellan jordbrukslandskapet norr om respektive söder om cirkulationsplatsen. Den norra delen är flackare med större sammanhållna landskapsrum, medan landskapet i söder har en mindre skala med mindre rum som ramar in av åkerholmar och mindre skogsbestånd.

Gårdsbebyggelse

Bebyggelse är belägen antingen i gränsen mellan skogs- och jordbruksmark, eller invid vägarna. Det är en småskalig bebyggelse av huvudsakligen äldre gårdshus med tillhörande ekonomibyggnader. Bebyggelsen ger en sammanhållen estetiskt uttryck i faluröda nyanser och ramar in från omgivande öppen mark av trädriddar och häckar.

Sluten småkuperat skogslandskap

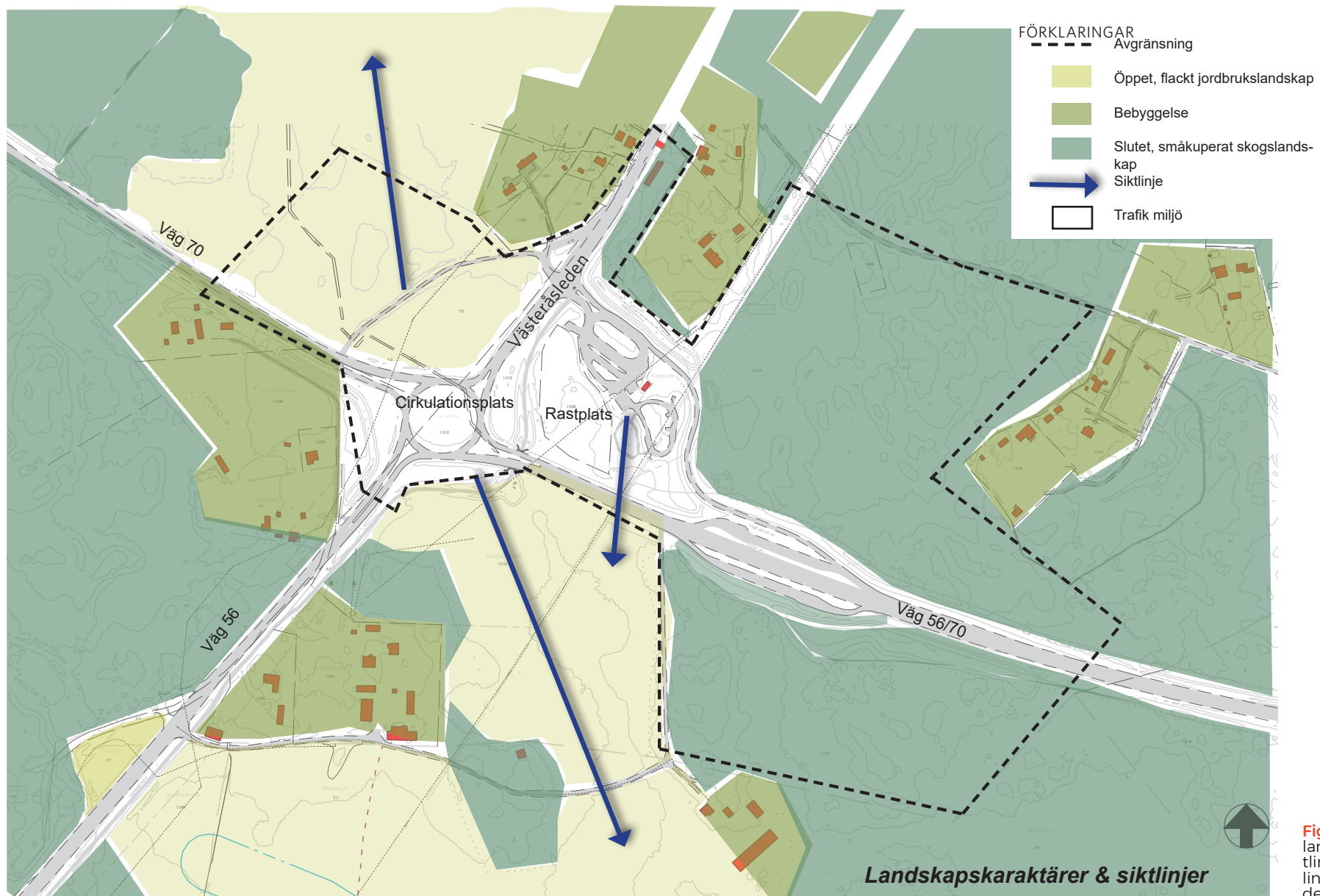
Skogens utseende och täthet varierar efter topografi, markbeskaffenhet och fuktighetsgradient. Den består av varierande åldrar. Ingen gammelskog förekommer inom området.

Trafikmiljö

Trafikplatsens Evelund utgör en entré till Sala söderifrån. Cirkulationsplatsen med sitt konstverk är ett tydligt landmärke för orienteringen i landskapet. Konstverket har en lugn och lågmäld utformning, som kräver att det inte är för många splittrande element eller vägutrustning i omkringliggande miljö.

I området finns en rastplats som har utformats för service, med toaletter, sittplatser och lekytor. Området har en fin parkkaraktär, med sittplatser i mindre rum som indelas av trädgångar och byggnader samt en varierande marklutning. Området är utformat så den ger en fin utsikt söderut mot de öppna åkerfälten.

Öster om cirkulationsplatsen ligger en kontrollplats med av- och påfartsvägar, på ömse sidor om väg 56/70. Den breddar upp vägrummet betydligt.



Figur 11. Karta som visar landskapskaraktärer och siktlinjer i landskapet. Streckad linje visar utredningsområdet.

Landskapskaraktärer



Figur 12. Trafikmiljö, kontrollplats öster om cirkulationsplatsen. bildar ett brett vägrum.



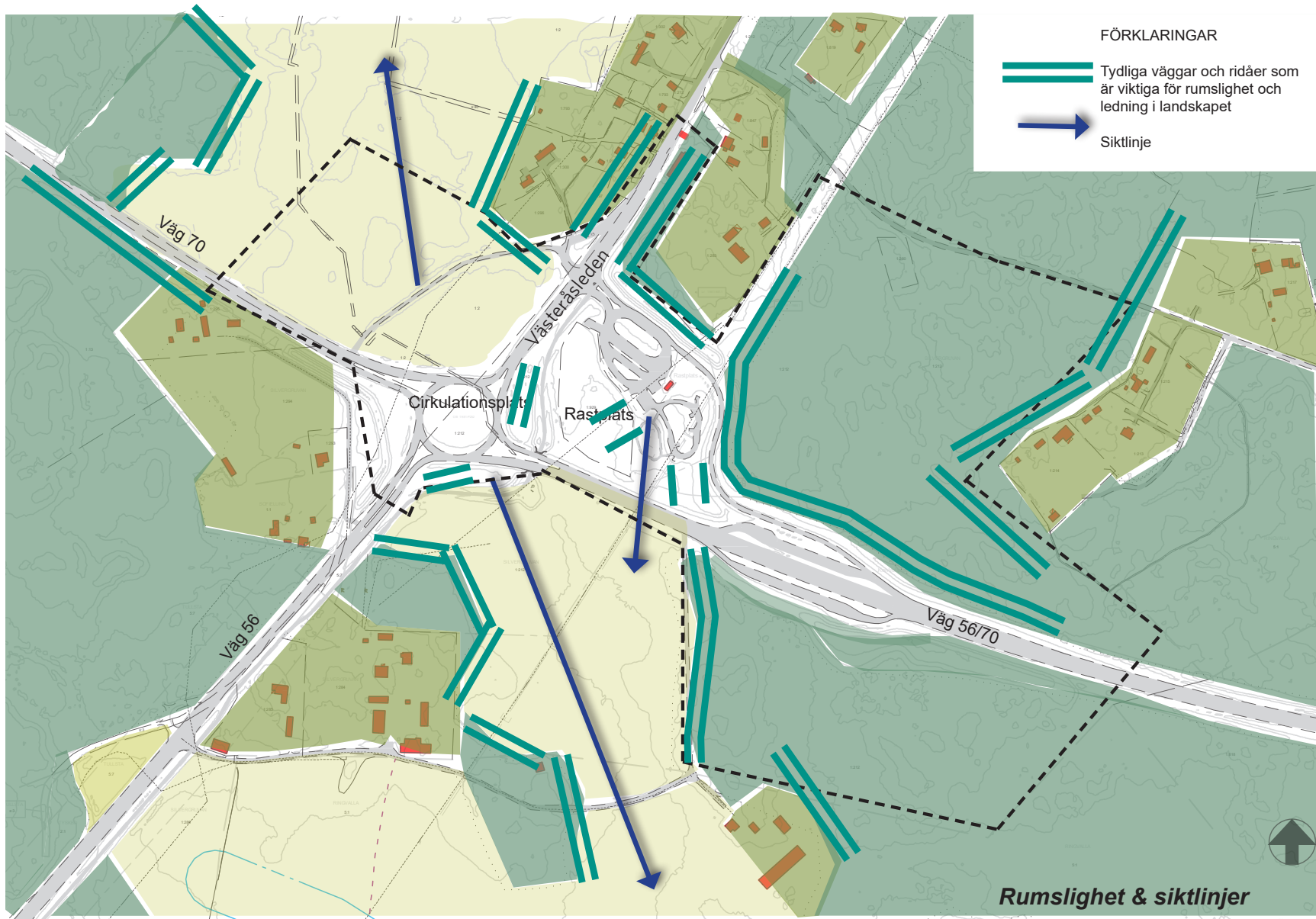
Figur 13. Trafikmiljö, rastplatsen är belägen nordöst om cirkulationsplatsen.



Figur 14. Trafikmiljö, rastplatsen har en fin parkkaraktär, skyddad med busk- och trädridåer från den hårdare trafikmiljön.

Figur 15. Öppet, flackt jordbrukslandskap. Vy över åkerfälten vid delområde 2, med åkerholmar och bebyggelse med asvkärmade trädplanteringar.





Figur 16. Karta som visar rumsligheten i den mosaikstruktur som landskapet visar. Det är viktiga strukturer som är avgörande för landskapsbilden.

Landskapets potential och känslighet för förändringar

Med utgångspunkt i landskapets rumslighet, topografi, struktur och karaktär, gjordes en bedömning av utredningsområdets potential samt känslighet för förändringar inför en tilltänkt byggnation. Känsligheten graderades på en tregradig skala där A står för högst känslighet, B medium känslighet och C lägst känslighet.

Delområde 1:

Trafikmiljö

Potential: Rastplats i befintlig trafikmiljö som har utformats för service. Här finns potential att utveckla området ytterligare för rast, service och information om Sala. Det är viktigt att ta tillvara och förstärka den småskaliga parkkaraktären, med sin lugna miljö.

Bevara och utveckla trädridåer och tillvarata utsikten mot öppna jordbrukslandskapet i söder. Behåll eller skapa avskärmning mot planerade industriområden.

Känslighet B: Träd och grönytor i och kring rastplatsen är viktiga att behålla och utöka, för att skapa en trygg och lugn miljö för besökarna.

Delområde 2

Åkermark med åkerholmar

Potential: Ett område med en variation av miljöer i och men en befintlig väg genomkorsar området och bildar en korridor med buskage och en större variation i strukturer, fuktighetsgradienter och vegetation.

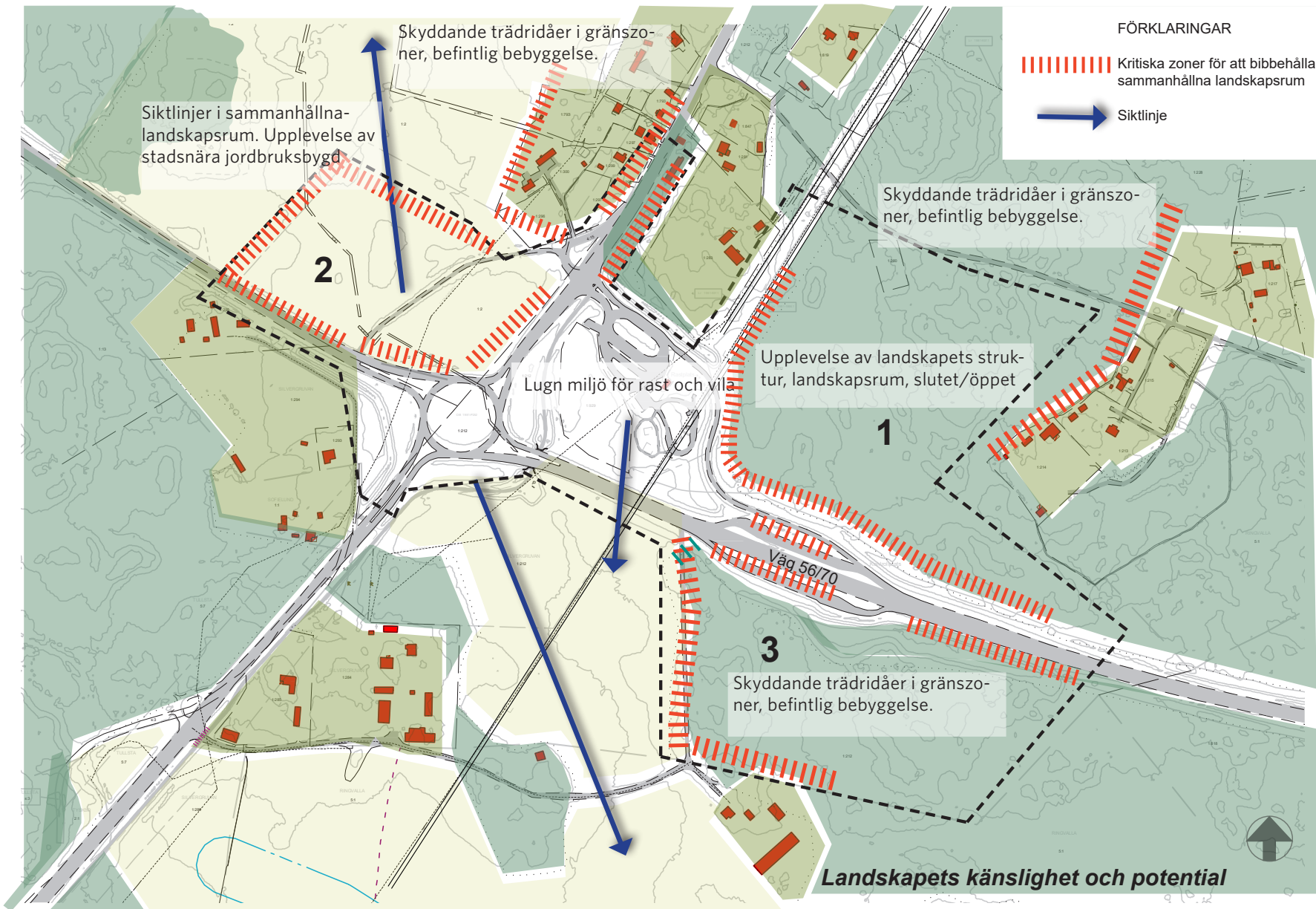
Känslighet A: Vidsträckta hårdgjorda ytor och nybyggnation innebär stora förändringar i områdets karaktär. Inför nybyggnation bör placering, skala och höjden av byggnaderna utredas för att inte bryta helt upplevelsen av det öppna sammanhängande landskapsrummet och det småskaliga mosaiklandskapet.

Delområde 3

Trafikmiljö och skogsmark

Potential: Utveckling av en befintlig trafikmiljö. Skogsmark med korta siktlinjer fungerar som en ridå för att bibehålla rumsligheten och ledning i landskapet. Landskapets struktur bygger på täta skogsbestånd som skapar tydliga väggar mot väldefinierade landskapsrum av åker, vall, bebyggelse.

Känslighet A: En utökning av hårdgjorda ytor samt införandet av storskaliga byggnader med inramade av smala bevarade vegetationskorridorer kommer att påverka starkt upplevelsen av landskapsbilden, både i vägrummet, bebyggelse och de sammanhållna jordbruksområden i söder. Det är mycket viktigt att bevara skogsskärmar mot odlingslandskapet och bygga upp nya mot vägen.



Figur 19. Karta som visar delområdets potential och känslighet inför förändringar.

Konsekvenser av planerad exploatering

Området som helhet

Hela området bör utformas som en helhet för att skapa en representativ entré till Sala. Det är viktigt att inte trafikanterna och besökare upplever det som gyttrigt.

Vegetation och trädridåer som fungerar som en sammanhållande struktur vid infarten mot Sala som är en småskalig stad, rik på grönska. Därför är trädplanteringar, i grupper, rader och bredare bestånd, mycket viktiga för att upplevelsen av landskapet kring Salas södra entre inte ska uppfattas som en bakgård.

För att inte påverka intrycket av småskalighet i landskapet och bryta viktiga visuella kopplingar mellan landskapsrummen, ska byggnadernas skala och höjd, placering mot vägrummet och jordbrukslandskapet utredas noggrant. Utformningen av byggnaderna bör bära med sig material och kulörer som återfinns i den befintliga äldre bebyggelse.

Delområde 1:

Rastplats, restaurang och service:

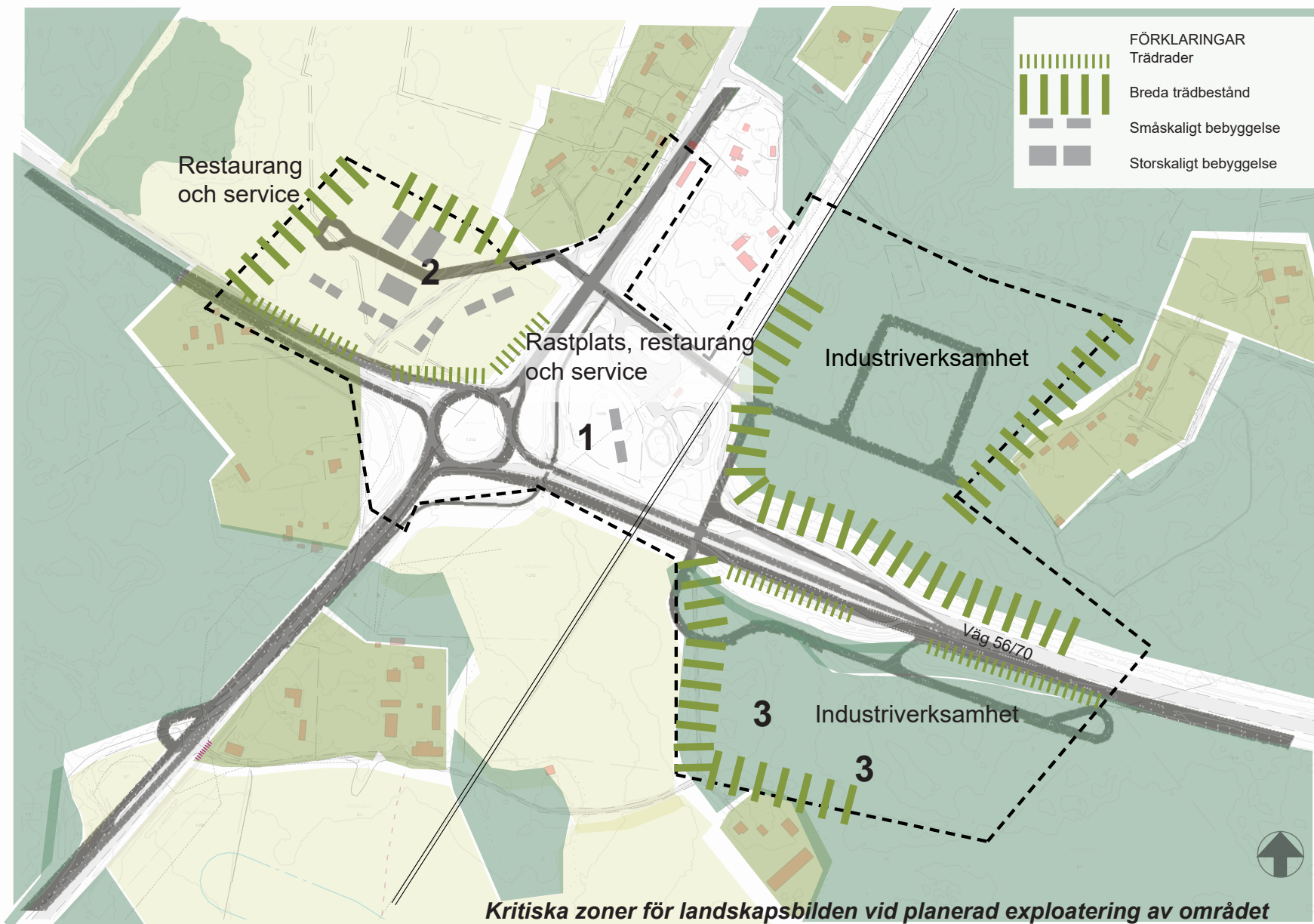
Behåll och utveckla områdets grönytestruktur, inspirerad i växtligheten som finns i naturmarken och kring gårdsbebyggelse. Behåll eller skapa avskärmning mot planerade industriområden. Nockhöjd ska vara max 10 m.

Delområde 2

Kommers och restauranger:

De nya byggnaders skala bör varieras i relation med avståndet till vägen. Närmare vägen bör skalan vara mindre, mer anpassad till befintlig småbebyggelse, medan den kan öka i skala mot åkermarken. Nockhöjd bör hållas relativt låg här max 5-6 m.

En genomtänkt grönytestruktur, med planteringar som avskärmar och ramar in området är mycket viktigt. Norrut, vid gränsen till åkermarken och bebyggelse behöver planteras en kraftigare vegetationsbälte, med bredare trädplanteringar. Det för att den sammanhållande effekten, som bryter ned skalan och skapar en naturlig övergång mellan landskapets olika rum ska ha sin verkan.



Figur 20. Karta som visar delområdets kritiska zoner där särskilda åtgärder bör tas för att inte landskapsbilden ska påverkas negativt.

Söderut mot vägen kan kortare trädrader, alt trädgrupper planteras, som lämnar siktlinjer mot det nya området och skyltning. Trädraderna håller samman vägrummet och skapar en tydlig ledning mot/från Sala genom trafikplatsen.

Delområde 3

Trafik och industrimiljö:

En utbredning av vägrummet med en betydligt utökning av hårdgjorda ytor, samt en brokonstruktion med branta slänter mellan parallela vägar kommer att skapa ett helt nytt uttryck i landskapet. Införandet av storskaliga byggnader i angränsande områden kommer dessutom att förstärka det.

För att behålla kontrasterna mellan slutna/öppna rum och upplevelsen av ett småskaligt landskap. bör skärmar av befintliga trädbestånd sparas om möjligt och nya trädrader planteras närmare vägrummet, vid släntfot.

Sparade trädbestånd mellan väg och det nya industriområdet bör vara minst 20-30 m mot vägen för att det ska ge effekt.

Det är viktigt att spara ett bredare bälte av skogsmark kring befintlig bebyggelse, där ska det vara minst 50 m bred för att det ska kunna ge en avskärmande verkan.

För att bevara ett sammanhållet landskapsrum söderut, är det viktigt att inte storskaliga industribyggnader exponeras direkt mot det öppna landskapet. Därför bör bevaras ett brett trädbestånd mellan det nya industriområdet och det öppna landskapsrummet.

Figur 21. Panorama över väg 56/70 som visar var påverkan på landskapsbilden kommer att vara som störst.





WSP är världsledande rådgivare och konsulter inom samhällsutveckling. Med 49 500 medarbetare i över 40 länder samlar vi experter inom analys och teknik, för att framtidssäkra världen.

Tillsammans med våra kunder tar vi fram innovativa lösningar för en mänsklig, trygg och välfungerande morgondag. Så tar vi ansvar för framtiden.



WSP Sverige AB
121 88 Stockholm-Globen
Besök: Arenavägen 7
T +46 10 722 50 00
wsp.com