

BIOTOPSKYDDSANALYS AV ÅKERHOLMAR

INVENTERING AV ÅKERHOLMAR, SALA KOMMUN, VÄSTMANLAND
LÄN

2020-05-13



BIOTOPSKYDDSANALYS AV ÅKERHOLMAR

Inventering av Åkerholmar, Sala kommun, Västmanland län

KUND

Sala Kommun

KONSULT

WSP Environmental Sverige

WSP Sverige AB
121 88 Stockholm-Globen
Besök: Arenavägen 7
Tel: +46 10 7225000

wsp.com

KONTAKTPERSONER

Linnéa Kjellberg
010 – 721 11 46
Linnea.kjellberg@wsp.com

Lina Gozzi
010 – 722 51 48
Lina.gozzi@wsp.com

UPPDRAGSNAMN
Utredningspaket detaljplan för
Evelund

UPPDRAGSNUMMER
10302447

FÖRFATTARE
Linnéa Kjellberg och Måns
Svensson

DATUM
2020-05-13

ÄNDRINGSDATUM

Granskad av
Samuel Johnson

DOKUMENTINFORMATION

Biotopskyddsanalys av åkerholmar, Evelund, Sala kommun, Västmanlands län

Följande personer har medverkat:

Linnéa Kjellberg – Förstudie, inventering, bedömningar och rapportering

Måns Svensson – Bedömningar och rapportering

Samuel Johnson – Granskning

Omslagsbild: översiktsbild av åkerholme ID 03

Samtliga foton i rapporten är tagna av Linnéa Kjellberg, WSP om inte annat anges.

INNEHÅLL

1	INLEDNING	5
1.1	METODIK OCH OMFATTNING	5
1.2	OMRÅDESBEKRIVNING	5
2	FÖRUTSÄTTNINGAR	6
2.1	BIOTOPSKYDD	6
2.2	REGISTRERADE NATURVÄRDEN	6
2.3	TIDIGARE FYND AV NATURVÅRDSARTER	7
3	RESULTAT	7
3.1	ÅKERHOLMAR	8
4	BEDÖMNINGAR	12
4.1	SAMLAD BEDÖMNING	12
5	REFERENSER	13

Bilagor

1. Metodik NVI

1 INLEDNING

WSP Sverige AB har på uppdrag av Sala kommun utfört en biotopskyddsanalys avseende åkerholmar vid Evelund, Sala kommun, Västmanlands län. En fältinventering genomfördes den 16 april 2020 av Linnéa Kjellberg. Rapporten har granskats av Samuel Johnson.

Syftet med rapporten är att kartlägga och beskriva de åkerholmar som finns inom planområdet och som är skyddade enligt 7 kap 11 § miljöbalken. Beskrivning ska ske utifrån naturvärden samt bedöma om detaljplanen behöver anpassas så att dessa värden kan bevaras. Inventeringen inte är dock inte något ställningstagande till utredningsområdets lämplighet för en exploatering.

1.1 METODIK OCH OMFATTNING

Inventeringen har utgått från metoden beskriven i SIS standard (SIS 199000:2014a och b)¹. Metodiken som använts beskrivs mer ingående i Bilaga 1.

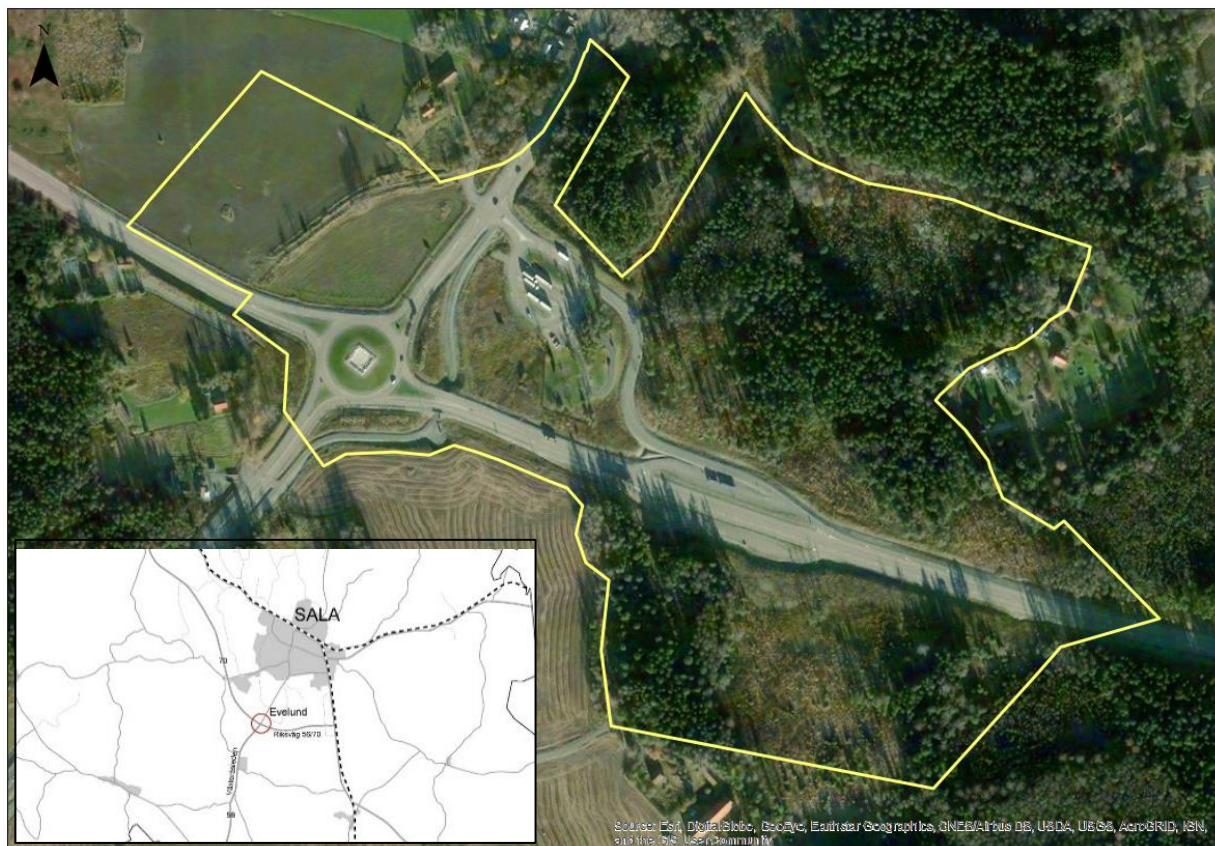
Inventeringen omfattade:

- Inventering av befintlig information rörande riksintressen, Natura 2000-områden, områdets eventuella skyddsvärda biotoper, rödlistade arter, naturreservat, nyckelbiotoper, m.m. Denna information har hämtats in från Länsstyrelsernas planeringsunderlag, ArtDatabanken och Skogsstyrelsen.
- Inventeringen i fält inkluderade en bedömning av vilka naturvärden som fanns på åkerholmarna vid fältbesöket.

1.2 OMRÅDESBESKRIVNING

Trafikplats Evelund ligger cirka fem kilometer söder om Sala tätort. Planområdet består av jordbruksmark i nord- och sydväst, av en rastplats och ett skogsparti i nordöst (se figur 1).

¹ SVENSK STANDARD SS 199000:2014



Figur 1. Planområdet markerat med gul linje samt områdets lokalisering i förhållande till Sala

2 FÖRUTSÄTTNINGAR

2.1 BIOTOPSKYDD

Åkerholmar omfattas av ett generellt biotopskydd enligt 7 kap 11 § första stycket miljöbalken samt 5 § förordningen om områdesskydd enligt miljöbalken mm. Biotoperna beskrivs i bilaga 1 till förordningen. Verksamheter får inte vidta åtgärder eller bedriva verksamhet som skadar naturmiljön vid dessa biotoper. Om biotoperna kommer att skadas av en verksamhet eller en åtgärd ska dispens från det generella biotopskyddet sökas hos länsstyrelsen.

Åkerholmar utgör viktiga biotoper för växt- och djurliv och hyser potential för att upprätthålla viktiga ekologiska funktioner. Exempelvis kan de utgöra viktiga habitat för insektsarter som är knutna till ädellövträd och sålg samt för jordbrukslandskapets fågel- och däggdjursfauna.

2.2 REGISTRERADE NATURVÄRDEN

En sökning i relevanta databaser från Naturvårdsverket, Skogsstyrelsen och Artportalen (se referenslistan) visade att åkern med de tre åkerholmarna inte omfattas av några Natura 2000-områden, naturreservat, skogliga nyckelbiotoper/naturvärden, biotopskyddsområden eller områden

med naturvårdsavtal. Det finns heller inga identifierade särskilt skyddsvärda träd där. Inte heller ingår det i områden som inventerats i Jordbruksverkets Ängs- och hagmarksinventering.

2.3 TIDIGARE FYND AV NATURVÅRDSARTER

Naturvårdsart är ett samlingsbegrepp som kan inkludera skyddade arter, fridlysta arter, rödlistade arter, typiska arter, ansvarsarter och signalarter. Dessa kan indikera att ett område har högt naturvärde eller i sig själv är av särskild betydelse för biologisk mångfald. För mer information om naturvårdsarter, se Bilaga 1.

En sökning efter naturvårdsarter genomfördes i ArtPortalen 2020-04-15 för rapporteringsperioden 2000–2020. Inga förekomster av naturvårdsarter förekommer inom undersökningsområdet. Ett hundratal meter utanför detaljeplaneområdet har två rödlistade fågelarter knutna till jordbrukslandskap, gulsparrv (NT) och tofsvipa (VU), observerats.

3 RESULTAT

En fältinventering genomfördes den 16 april 2020 av Linnéa Kjellberg. Resultatet av inventeringen i fält redovisas nedan. Resultatet presenteras objektspecifikt för varje åkerholme. Sammanfattningsvis har följande påträffats under inventeringen:

- Antal åkerholmar inom planområde (3 objekt)
- Fynd av naturvårdsarter (0 fynd)
- Skyddsvärda träd (0 träd)

Viktigt att notera är att individuella värdefulla träd kan förekomma både som värdefullt träd och som skyddad/rödlistad art.

3.1 ÅKERHOLMAR

Totalt identifierades tre (3) åkerholmar (se Figur 2). Åkerholmarna beskrivs i detalj nedan.



Figur 2. Planområdet med åkerholmar utmärkta i rött

Objekt 1: Mindre gräsbeklädd holme

Ingen naturvärdesklassning

Beskrivning: En mindre gräsbeklädd åkerholme med en solitär, ung ask. Fältskiktet kan bestå av ytterligare arter som inte observerades vid fältbesöket då detta utfördes tidigt på säsongen. Det utgörs såvitt det gick att se huvudsakligen av en trivial, näringspåverkad flora med bredbladiga gräs.

Naturvårdsarter: Ask är rödlistad eftersom den har minskat på grund av askskottsjukan, men betraktas inte i sig som en naturvårdsart.



Objekt 2: Berghäll med block**Ingen naturvärdesklassning**

Beskrivning: Berghäll med några stenblock. I jordskrevor växer vanliga arter som gul fetknopp, rödplister och femfingerört. Två sånglärkor sågs flyga upp från åkerholmen vid fältbesöket. Sånglärkan var tidigare rödlistad, men är från och med 2020 avförd från denna lista. Blocken är bevuxna med vanliga mossarter arter som kakmossa.

Naturvårdsarter: Inga fynd.



Objekt 3: Åkerholme med stenröse**Visst naturvärde**

Beskrivning: En åkerholme med ett videsnår, ett dött träd och en del död ved. I videsnåren på västra delen noterades födosökande humlor och andra flygande insekter. Stenrösen utgör ofta en värdefull biotop för kräl- och groddjur. Åkerholmen har flera strukturer som gynnar den biologiska mångfalden vilket ger ett visst biotopvärde.

Naturvårdsarter: Inga fynd.



4 BEDÖMNINGAR

4.1 SAMLAD BEDÖMNING

De tre åkerholmarna omfattas av det generella biotopskyddet, men två av dem hyser inga särskilda naturvärden, medan den tredje bedöms ha ett Visst naturvärde. Inga fynd av naturvårdsarter är kända från åkerholmarna eller deras omedelbara omgivning sedan tidigare, och inga fynd av naturvårdsarter gjordes heller under denna inventering.

Det finns ett antal fynd av fåglar utanför detaljplaneområdet registrerade i Artportalen, bland annat de rödlistade arterna gulsparv och tofsvipa. Även om dessa arter inte observerats på eller omkring åkerholmarna, är det möjligt att de förekommer här. Tofsvipan är inte direkt knuten till åkerholmar men till omkringliggande jordbruksmark. Om den missgynnas av den föreslagna exploateringen, så är det förmodligen inte för att just åkerholmarna försvinner utanför att brukad åkermark exploateras eller tas ur bruk. Gulsparven däremot är knuten till bland annat jordbruksmark med åkerholmar och ett borttagande av dessa skulle därför kunna missgynna gulsparven. Om någon av de tre åkerholmarna har någon betydelse för gulsparven, så är det förmodligen åkerholme nr 3 med dess antydning till busk- och trädsikt.

Om planområdets norra gräns flyttas söderut undviks påverkan på åkerholme 3. För alla åkerholmar som påverkas krävs dispens från det generella biotopskyddet, vilket söks hos länsstyrelsen.

5 REFERENSER

Källor på webben

<https://www.naturvardsverket.se/upload/stod-i-miljoarbetet/vagledning/skyddade-omraden/biotopskydd/07-akerholme-2014-04-15.pdf>

Databaser

Skogsstyrelsen: <https://kartor.skogsstyrelsen.se/kartor/>

Artfakta.se: <https://artfakta.se/artbestamning>

Artportalen: <https://www.artportalen.se/>

Naturvårdsverket: <https://skyddadnatur.naturvardsverket.se/>

Jordbruksverket: <https://etjanst.sjv.se/tuvaut/site/webapp/tuvaut.html>

VI ÄR WSP

WSP är ett av världens ledande analys- och teknikonsultföretag. Vi verkar på våra lokala marknader med stöd av global expertis. Som tekniska experter och strategiska rådgivare har vi tillgång till ingenjörer, tekniker, naturvetare, planerare, utredare och miljöspecialister liksom professionella projektörer, konstruktörer och projektledare. Vi erbjuder hållbara lösningar inom Hus & Industri, Transport & Infrastruktur och Miljö & Energi. Med drygt 39 000 medarbetare på 500 kontor i 40 länder medverkar vi till en hållbar samhällsutveckling. I Sverige har vi omkring 4 000 medarbetare. wsp.com

WSP Sverige AB

121 88 Stockholm-Globen
Besök: Arenavägen 7

T: +46 10 7225000
Org nr: 556057-4880
Styrelsens säte: Stockholm
wsp.com



UPPDRAGSNAMN
Utredningspaket detaljplan för Evelund

UPPDRAGSNUMMER
10302447

FÖRFATTARE
Linnéa Kjellberg och Måns Svensson

DATUM
2020-05-13

