

Spår i marken

av gruvans drift i Sala tätort

En informationsfolder om vad den historiska gruvbrytningen lämnat efter sig i vår närmiljö och vad vi bör och måste tänka på att göra för att minimera skadlig påverkan.

SALA GRUVA ÄR UNIK En gång i tiden var Sala Silvergruva en av Sveriges viktigaste och mäktigaste platser. Gruvan satte Sala på kartan och gjorde vår mark unik. Och unik är den än idag. Lämningarna efter gruvdriften påverkar alla oss som bor i Sala stad. Därför måste vi tillsammans arbeta för att minska miljöeffekterna av vår unika historia.

Arvet från gruvan

Silvergruvans påverkan på vår miljö märks inte med ögonen. Däremot finns spår av den i form av metaller i jorden. Sala kommun arbetar kontinuerligt med att undersöka miljön, och det finns en bred kunskap om hur läget är. Denna text beskriver detta, men ger också information om vad vi gör för att minska riskerna för oss som bor eller ska bygga i Sala.

PÅVERKAD JORD

Metallhalterna är som högst i den övre delen av jorden, den så kallade ytjorden. De områden som ligger på vindavstånd från gruvan är extra utsatta, men i princip hela Sala tätort har värden som är högre än genomsnittet i Sverige. Därför har Sala platsspecifika riktvärden för metaller i marken.

Sala kommun arbetar aktivt med miljöfrågor, och gör bland annat kontroller av marken innan nya verksamheter och bostäder får byggas.



DROTTNINGSCHAKTETS
SPELHUSSÄNKNING

För dig som bor eller ska bygga i Sala

De ämnen som förekommer i Sala i förhöjda halter är bly, arsenik, kadmium och kvicksilver. Därför finns det riktlinjer för hur mycket av dessa ämnen som får förekomma i marken när något ska byggas nytt. Hårdast krav ställs det på bostadsområden, medan exempelvis en industri kan byggas där marken har högre nivåer av metaller.

HUR VET JAG?

Om du bor i villa är det du som fastighetsägare som ansvarar för din tomt. För att få fram exakta värden på metaller måste du göra en provtagning, men det finns enkla tips du kan använda ändå.

Kanske hittar du varp eller aftersand på tomten. Slaggvarpen är ofta tung i förhållande till sin storlek och röd till mörkbrun i färgen. Aftersanden i sin tur är mer finkornig och gråvit. Om du hittar dessa ämnen kan det vara bra att gräva ut lite extra innan du odlar.

Hur gör jag?

Titta på spridningskartan. Ligger din tomt inom ett område där det förekommer höga värden kan det vara bra att tillföra ny, ren jord.

När du köper ett hus är den nuvarande ägaren skyldig att meddela om det har gjorts en provtagning eller inte. Är du själv intresserad av en provtagning kontaktar du i första hand Sala kommun för mer information. Provtagningen bekostas av markägaren.

Om du har en trädgårdstomt och vill odla är det bra att veta att metallhalterna är som högst i det översta lagret av jord. Därför har Sala kommun en rekommendation att ytjorden grävs bort och ersätts med ny planteringsjord. Ett bra mått är att ersätta 50 centimeter nedåt. Du kan även odla i lådor där du fyller upp ny, ren jord. Var även noga med att skölja grönsaker ordentligt.

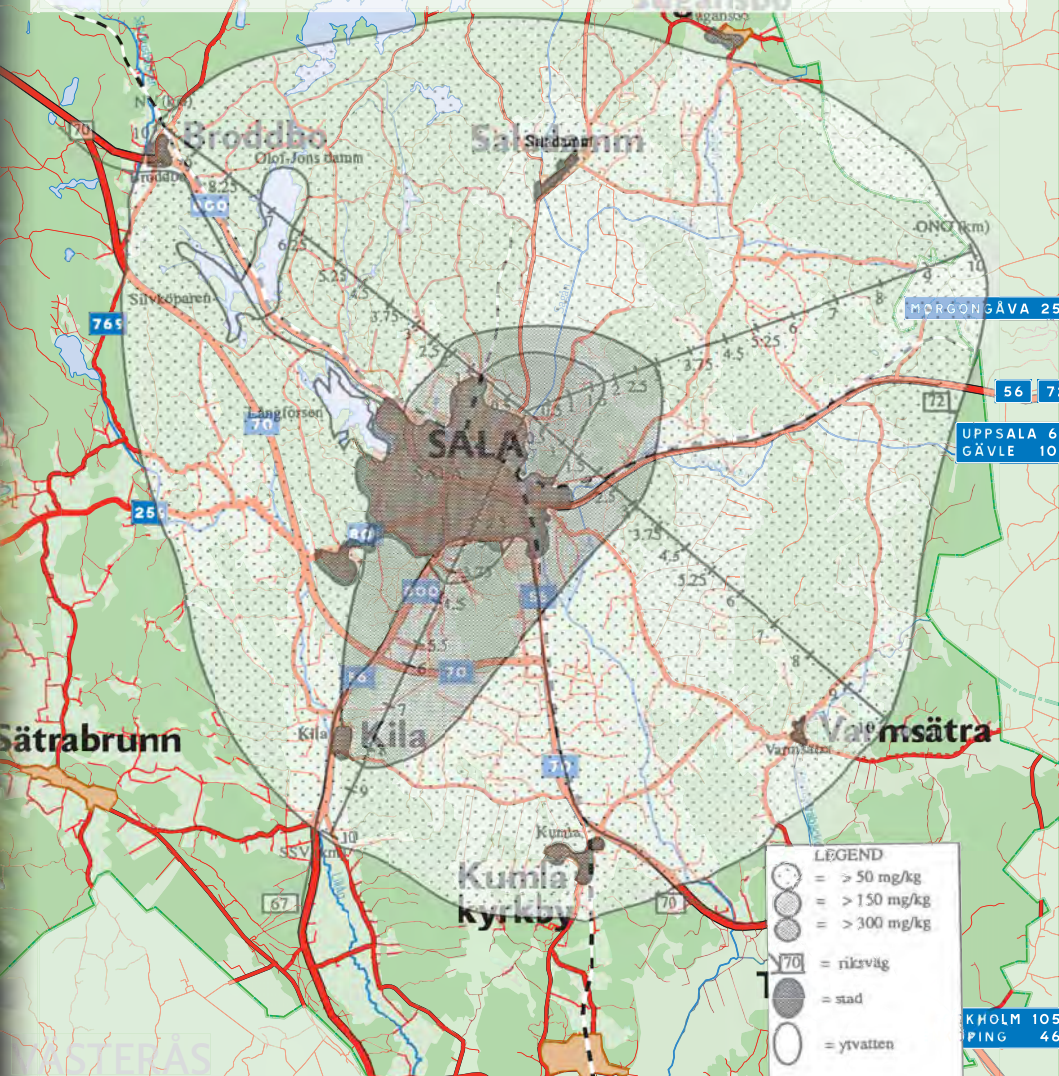
Lägg gärna en täckduk i botten på den nya odlingsbädden. På det viset slipper du kontakt med den gamla jorden, och dessutom slipper du ogräs.

Den förbrukade jorden kör du till Returen. Det är inte att rekommendera att blanda ut den gamla jorden med den nya. Även om du spår ut jorden kommer spåren att finnas kvar, om än i mindre mängd. Det är ungefär som att blanda saft, den blir bara lite svagare.

Du kan utan problem arbeta i trädgården utan att det medför några risker. Är du orolig kan du givetvis använda ett par handskar. Tänk på att människor har bott och levt i staden under många hundra år.

Spridningskarta

Med hjälp av spridningskartan kan du få en ungefärlig uppfattning om hur det ser ut för din fastighet. Du hittar mer information om Sala kommuns platsspecifika värden på www.sala.se.



Historia under jord

Ingen vet vem eller när silvret upptäcktes i Sala. Enligt legenden var det storbonden Bråsta-Lars kor som på 1400-talet fick silver på sina horn, men redan innan det förekom brytning i liten skala. Under 1500-talet var Sala Silvergruva Sveriges skattkammare och många bönder övergav sina jordbruk för att arbeta under jord.

Där gruvan ligger växte ett vildvuxet samhälle fram, Gruvbyn. Här bodde upp mot 1500 personer som alla arbetade med silvermalmen på ett eller annat sätt. På 1600-talet flyttades samhället till sin nuvarande plats, och Sala fick sina stadsprivilegier av kung Gustav II Adolf 1624.

Även om det har gått över hundra år sedan den huvudsakliga brytningen i Sala Silvergruva upphörde finns det än i dag spår av det som en gång var Sveriges skattkammare. Gruvområdet är numera en av Västmanlands populäraste besöksmål för turister, och utan silvret skulle inte Sala vara den stad det är idag.

Metaller från Sala Silvergruva har tagit sig till jorden både via luften och med människor som har rört sig i området. Stora delar av staden är berörda. Se spridningskartan. Malmen skeppades från gruvan via Pråmån till hyttan för att rostas och smältas i ugnar. När malmen rostades följde metaller med rökgaserna med i luften. De restprodukter som bildades när malmen krossades, exempelvis aftersand, användes som fyllnadsmaterial när det byggdes till exempel vägar och hus i staden och kunde därmed sprida sig över staden.



Gruvliga ord – en liten ordlista

AFTERSAND För att få fram silvret krossades och maldes bergsmalmen. En av restprodukterna blev aftersand som har förhöjda halter av metaller. Aftersand har en hög andel kalk och dolomit vilket ofta ger den en ljus gråvit färg, men den kan bli mer brunfärgad om det förekommer en högre andel järn.

KOL Kol användes vid flera processer i framställandet av silver, från malmbrytningen till rostning och smältning. Stora mängder kol producerades och eventuellt användes det även till jordförbättringsmedel.

ROSTNING För att separera svavlet och blyet från silvret måste malmen först rostas, det vill säga brännas vid låg temperatur för att driva ut svavlet.

SLAGGVARP Uppstod vid smältning av malmen och karakteriseras av en rödbrun till mörkbrun färg.

TILLMAKNING Den viktigaste brytningsmetoden i Sala Silvergruva. Berget hettades upp med stora eldar. Därefter bröt sig gruvarbetarna in i berget med släggor, kilar, hackor och andra verktyg.

VARP Kallas i allmänna ordalag gråberg och var malm utan silverfyndigheter. Den rensades bort vid sorteringen och användes som utfyllnad i närheten av Sala Silvergruva.

PLATSSPECIFIKA RIKTVÄRDEN Riktvärden som är framtagna med Naturvårdsverkets beräkningsmodell för en specifik plats.

PS. I Sala Silvergruva har det utvunnits cirka 450 ton silver genom århundradena, vilket med dagens silverpris skulle ha ett värde av 3,3 miljarder kronor!

Spår i marken av gruvans drift i Sala tätort

Sala kommun
Kommunstyrelsens förvaltning
Box 304
733 25 Sala

PRODUKTION: SALA KOMMUN 2012

SALA KOMMUN

Box 304, 733 25 Sala

0224-550 00 | kommun.info@sala.se | www.sala.se

